

Regulativ
for tilløb til Elverdamsåen i Hvalsø kommune

Taderød bæk
Afløb fra Åstrup Lyng
Bygrøften



Hvalsø kommune

0. Indholdsfortegnelse

1. Grundlaget for regulativet	3
2. Betegnelse af vandløbet	4
3. Afmærkning og stationering	6
4. Vandløbets vandføringsevne	7
5. Bygværker	12
6. Administrative bestemmelser	13
7. Bestemmelser om sejlads	14
8. Bredejerforhold	15
9. Vedligeholdelse	18
10. Tilsyn	23
11. Revision	23
12. Regulativets ikrafttræden	24

Bilag 1: Redegørelse vedrørende regulativ for Taderød Bæk, Afløb fra Åstrup Lyng og Bygrøften

Bilag 2: Vandløbskort

1. Grundlaget for regulativet.

Regulativet er udarbejdet på grundlag af lovbekendtgørelse nr. 404 af 19. maj 1992 om vandløb samt Miljøministeriets bekendtgørelse nr. 49 af 15. februar 1985 om klassifikation og registrering af vandløb og om regulativer for offentlige vandløb.

Regulativet er udarbejdet under hensyntagen til de miljømæssige krav til vandløbskvaliteten, der er fastsat i vandområdeplanen samt øvrige sektorplaner for området vedrørende bebyggelse, fredninger, vandindvinding m.m. Angående disse forhold henvises til den vedlagte redegørelse (Bilag 1).

De hidtil gældende skikkelseskrav ophæves, og i stedet er der fastsat krav til vandløbets vandføringsevne.

Dette regulativ erstatter de hidtil gældende regulativer for kommunevandløbene:

nr. 95	Taderød bæk	23. januar 1984
nr. 106	Afløb fra Åstrup Lyng	11. august 1981
nr. 155	Bygrøften	11. august 1981

2. Betegnelse af vandløbet.

‡ Regulativet omfatter nedenstående vandløbsstrækninger:

Kommunevandløb nr. 95, Taderød Bæk.

Vandløbet er 6139 meter langt.

Vandløbet begynder ved "søen" på matr. nr. 10 b, Vester Såby by, Kr. Såby sogn og løber herfra mod vest og mod syd til Nr. Hvalsø skel. Strækningen fra st. 0 til st. 772 er rørlagt.

Fra st. 2113 er forløbet i vestlig retning og følger hovedsagelig skellet mellem Vester Såby og Nr. Hvalsø byer.

Taderød bæk har udløb i Elverdams Å i dennes st. 7046 ved Skyttebro.

Kommunevandløb nr. 106, Afløb fra Åstrup Lyng.

Vandløbet er 1676 meter langt.

Vandløbet er rørlagt på strækningen fra st. 0 til st. 1180.

Rørledningen begynder i brønd placeret i skel mellem matr. nr. 13 og 47 d, Vester Såby by, Kr. Såby sogn og matr. nr. 47 c, Åstrup Lyng, Kr. Såby sogn.

Fra brønden i st. 0 løber rørledningen mod nord, bøjer af mod vest og sendere sydvest. Fra st. 1180 videreføres vandløbet som åbent vandløb gennem Åstrup Skov til udløbet i Taderød Bæk i dennes st. 5044.

Kommunevandløb nr. 155, Bygrøften.

Vandløbet er 3532 meter langt.

Vandløbet er rørlagt på strækningen fra st. 0 til st. 108, fra st. 216 til st. 2000 og fra st. 2818 til st. 2964. Fra st. 108 til 216 er der strømløb gennem Søen i Hvalsø by.

Rørledningen begynder ved brønd i den østlige del af skel af matr. nr. 41 a, Kr. Hvalsø by og sogn og forløber mod nordvest.

Bygrøften har udløb i Taderød Bæk i dennes st. 4243.

Alle vandløb er beliggende i Hvalsø kommune, Roskilde amt.

Vandløbene er tilløb til Elverdamsåen og har et opland på 15,44 km².

OPLANDSGRÆNSE
Samlet opland 15,44 km²

3. Afmærkning og stationering

Fixpunkter:

De anførte koter refererer til D.N.N., GI, idet følgende fixpunkter er anvendt ved opmålingen.

Punkt nr.	Kote m.	Lokalitet
G.I. 6-10-9028	47,25	Blakledsvej nr. 2, vestlig gavl på stuehus
Uden G.I.	50,33	Rensningsanlæg, vestlig gavl på bygning.

Stationering

Taderød Bæk og Bygrøften er afmærket med skalapæle. Skalapælernes placering er angivet i nedenstående tabeller.

Taderød Bæk

Skalapæl nr.	Station meter	"Teoretisk bundkote" meter
1	1100	44,30
2	2400	43,90
3	2800	43,05
4	3000	42,90
5	3300	42,66
6	3800	41,59
7	4243	40,20

Bygrøften

Skalapæl nr.	Station meter	"Teoretisk bundkote" meter
1	2100	49,76
2	2440	48,48
3	3020	44,89
4	3410	41,60

4. Vandløbets vandføringsevne.

‡ Vandløbsmyndighederne har besluttet, at vandløbets vedligeholdelse skal ske med henblik på at sikre de miljømæssige krav til vandløbskvaliteten og vandløbets vandføringsevne.

I nedenstående oversigt er de vandløb, som er opfattet af regulativet opdelt i strækninger.

Taderød Bæk

Strækning nr. 1

St. 0 - 772

Strækningen er rørlagt.

Strækning nr. 2 og 4

st. 772 -1305 og st. 2113 - 4243

Der henvises til note 1 på side 8

Strækning nr. 3 og 5

st. 1305 - 2113 og st. 4243 - 5580

Vandløbet er her omgivet af skov, der fastsættes derfor ingen vandføringsevne på strækningen.

Strækning nr. 6

st. 5580 - 6139

Der henvises til note 2 på side 8

Afløb fra Åstrup Lyng

Strækning nr. 1

st. 0 - 1180

Strækningen er rørlagt.

Strækning nr. 2

st. 1180 - 1676

Vandløbet er her omgivet af skov, der fastsættes derfor ingen vandføringsevne på strækningen.

Bygrøften

Strækning nr. 1

st. 0 - 2000

Strækningen er rørlagt.

Strækning nr. 2

st. 2000 - 2818

Der henvises til note 1 på side 8

Strækning nr. 3

st. 2818 - 2964

Strækningen er rørlagt.

Strækning nr. 4

st. 2964 - 3532

Der henvises til note 1 på side 8

Note 1

Vandføringsevnen beskrives ved en teoretisk skikkelse og fald gældende for vinterperioden 1. januar til 30. april. Skikkelsen og faldet angiver den vandføringsevne, der mindst skal være tilstede i vandløbet. Vandløbet kan antage en vilkårlig skikkelse, blot vandføringsevnen er mindst lige så stor, som den ville have været, hvis vandløbet havde haft den angivne teoretiske skikkelse og fald.

Vandføringsevnen kontrolleres mindst hvert tredje år, ved opmåling eller pejling af vandløbets skikkelse. På strækninger, hvor der erfaringsmæssigt er risiko for aflejringer, foretages kontrollen af vandføringsevnen hvert år. Oprensningen skal foretages, hvis det konstateres, at vandføringsevnen er mindre, end hvad der svarer til 10 cm's aflejringer over den teoretiske bundkote.

Note 2

Strækningen har overalt så gode faldforhold, at der ikke sker aflejringer af sand og mudder. Det er derfor ikke nødvendigt at foretage oprensning her. Der fastsættes derfor ingen vandføringsevne for denne strækning.

Vandføringsevnen beskrives ved følgende teoretiske dimensioner og fald.

Taderød bæk

Strækning nr. 1

Station meter	Bundkote meter	Fald ‰	Bundbredde cm	Anlæg	Anmærkning
0	45,32	6,0	Ø45		
12	45,25	0,8	Ø45		
586	44,76	6,0	Ø50		
632	44,50	0,95	Ø70		gennemskæring
772	44,40				frontmur

Strækning nr. 2

Station meter	Bundkote meter	Fald ‰	Bundbredde cm	Anlæg	Anmærkning
772	44,40	0,4	60	1,0	
900	44,35	0,3	60	1,0	
1100	44,30	0,25	60	1,0	skalapæl
1305	44,25	-			

Strækning nr. 4

Station meter	Bundkote meter	Fald ‰	Bundbredde cm	Anlæg	Anmærkning
2113	44,15	1,1	60	1,0	
2250	43,98	0,5	60	1,0	
2400	43,90	1,5	60	1,0	skalapæl
2526	43,71	5,5	Ø100		Blakledsvej
2546	43,60	2,4	60	1,0	
2600	43,47	2,1	60	1,0	
2800	43,05	0,8	60	1,0	skalapæl
3000	42,90	1,1	60	1,0	skalapæl
3185	42,69	0,3	60	1,0	
3300	42,66	1,0	60	1,0	skalapæl
3450	42,50	2,8	60	1,0	
3620	42,02	2,4	60	1,0	
3800	41,59	3,9	60	1,0	skalapæl
3950	41,01	2,5	60	1,0	
4100	40,63	1,1	60	1,0	
4243	40,20	-			

Afløb fra Åstrup Lyng.

Strækning nr. 1

Station meter	Bundkote meter	Fald ‰	Bundbredde cm	Anlæg	Anmærkning
0	41,39	3,8	Ø30		1,0 m brønd
264	40,38	0,8	Ø50		1,0 m brønd
500	40,20	0,8	Ø50		1,0 m brønd
700	40,04	0,9	Ø55		1,0 m brønd
934	39,82	0,9	Ø55		1,0 m brønd
1180	39,59				Frontmur

Bygrøften.

Strækning nr. 1

Station meter	Bundkote meter	Fald ‰	Bundbredde cm	Anlæg	Anmærkning
0	52,15	1,7	Ø80		
58	52,05	-1,0	Ø40		1,0 m brønd
108	52,10				
216	52,15	-0,5	Ø40		Strømløb gn. sø
240	52,14	0,4	Ø40		1,0 m brønd
264	52,11	1,3	Ø40		1,0 m brønd
318	52,06	0,9	Ø40		1,0 m brønd
380	52,00	1,0	Ø50		1,0 m brønd
424	52,00	0	Ø50		1,0 m brønd
468	52,00	0	Ø50		1,0 m brønd
538	52,02	-0,2	Ø50		1,0 m brønd
592	52,08	-1,1	Ø50		1,0 m brønd
666	51,95	1,8	Ø100		
706	51,90	1,3	Ø60		Tølløsevej
724	51,70/51,60	11,1	Ø100		Slamkiste
763	51,60		Ø100		1,0 m brønd
852			Ø50		1,0 m brønd
948			Ø50		1,0 m brønd
1050			Ø50		1,0 m brønd
1150	51,10	2,6	Ø50		1,0 m brønd
1264	50,80	1,1	Ø50		1,0 m brønd
1442	50,60		Ø50		
1532			Ø50		1,0 m brønd
1630	50,30		Ø50		1,0 m brønd
1732			Ø50		1,0 m brønd
1824	50,10	1,0	Ø50		1,0 m brønd
2000	49,91				Frontmur

Strækning nr. 2

Station meter	Bundkote meter	Fald ‰	Bundbredde cm	Anlæg	Anmærkning
2000	49,91	11,50	50	1,0	
2100	49,76	8,30	50	1,0	skalapæl
2255	48,48	0	50	1,0	
2440	48,48	3,5	50	1,0	skalapæl
2577	48,00	5,1	Ø150		Frontmur
2660	47,57	8,6	50	1,0	
2818	46,21	-	Ø80		

Strækning nr. 3

Station meter	Bundkote meter	Fald ‰	Bundbredde cm	Anlæg	Anmærkning
2818	46,21		Ø80		Frontmur
2890					1,0 m brønd
2906			Ø80		1,0 m brønd
2964	44,89				1,0 m brønd

Strækning nr. 4

Station meter	Bundkote meter	Fald ‰	Bundbredde cm	Anlæg	Anmærkning
2964	44,89	10	80	1,0	skalapæl
3220	42,72	5,9	80	1,0	
3410	41,60	9,7	50	1,0	skalapæl
3532	40,20	-	50	1,5	

5. Bygværker.

Taderød bæk

Station	Art	Opmålt bundkote meter	Ejerforhold
1161 - 1165	Overkørsel Ø80	44,28	Ejer af matr. nr. 13, Kr. Såby
1468 - 1476	Overkørsel Ø80	44,21	Ejer af matr. nr. 47 a og matr. nr. 49, Kr. Såby
1748 - 1756	Overkørsel Ø80	44,14	Som ovenfor
2526 - 2546	Overkørsel Ø100	43,71/43,60	Hvalsø kommune
4170 - 4175	Overkørsel Ø100	40,28	Ejer af matr. nr. 8 d, Nr. Hvalsø og matr. nr. 41; Vester Såby
5653	Spuns	21,85	
5709 - 5712	Overkørsel Ø100	19,41	Ejer af matr. nr. 1, Tadre Mølle
5854	Stigbord	16,49	
6026 - 6032	Overkørsel Ø100	11,67	Ejer af matr. nr. 2, Tadre Mølle

Stigbord i st. 5854, hvor Nedre Tadre Mølle tager vand ud og leder ved en kanal vandet til mølledammen og over vandhjulet til bagløbet og med udløb i Elverdamåens st. 6960.

Afløb fra Åstrup Lyng

Station	Art	Opmålt bundkote meter	Ejerforhold
1345 - 1350	Overkørsel Ø55	38,75/38,66	Ejer af matr. nr. 1 e, Åstrup Hovedgård

Bygrøften

Station	Art	Opmålt bundkote meter	Ejerforhold
380 - 424	Ø50	52,00	Hvalsø kommune
592 - 666	74 m Ø 100 rør	52,08/51,95	DSB
706 - 724	18 m Ø100 rør	51,90/51,70	Hvalsø kommune
724	Slamkiste	51,60	
2000	Frontmur		
2577 - 2585	Ø 150 m frontmure	48,00	Hvalsø kommune
2890 - 2906	Ø80		Hvalsø kommune
3331 - 3341	betonbro - vandslug 0,6 m bred, 0,7 m høj	42,04/42,09	privat vej matr. nr. 8 d, Nr. Hvalsø

6. Administrative bestemmelser.

1. Vandløbet administreres og vedligeholdes af Hvalsø kommune.
2. Vandløbet skal vedligeholdes således, at vandløbets vandføringsevne ikke ændres.
3. Vandløbets vedligeholdelse - men ikke fornyelse (hel eller delvis) af de rørlagte strækninger, påhviler vandløbsmyndigheden. Med hensyn til de fastlagte vedligeholdelsesbestemmelser henvises til kapitel 9.
4. Bygværker - såsom styrt, stryg og skråningssikringer, der er udført af hensyn til vandløbet, vedligeholdes som dele af vandløbet. Vedligeholdelsen af øvrige bygværker, broer, stemmeværker, overkørsler, boldværker m.v., påhviler de respektive ejere eller brugere. Bygværker der ikke vedligeholdes forsvarligt, kan på vandløbsmyndighedens foranstaltning fjernes eller istandsættes på ejerens bekostning. Ejere eller brugere har pligt til at optage den slam, grøde mv. der samler sig ved bygværkerne, jf. vandløbslovens §27, stk. 4.

7. Bestemmelser om sejlads.

1. Det er tilladt at sejle på vandløbet med ikke-motor-drevne småfartøjer som robåde, kajaker og kanoer. Sejladsen må ikke være til skade eller ulempe for vandløbet eller for andres jagt og fiskeri.
2. Den, der ulovligt spærrer for sejlads som nævnt i pkt. 1, skal anvise anden adgangsvej over sin ejendom.
3. Retten til sejlads giver ikke adgang til at betræde andres ejendom.
4. Begrænsningerne i sejladsretten (pkt. 1-3) gælder ikke for vandløbsmyndighedens sejlads i forbindelse med tilsyn og vedligeholdelse.

8. Bredejerforhold.

Friholdte bræmmer.

1. Vandløbets bræmmer er arealer langs vandløbet, hvor jorden skal henligge udyrket. Bræmmebredden måles fra vandløbets øverste kant.

Bræmmebredden er 2m i landzone.

Arbejdsbælte langs åen.

2. Ejere eller brugere af ejendomme der grænser op til vandløbet er pligtige til at tåle udførelsen af de nødvendige vedligeholdelsesarbejder.. Herunder er bl.a. transport af materialer og maskiner og disses arbejde langs vandløbets bredder. Arbejdsbæltet bliver normalt ikke over 8 meter bredt. Bygninger, bygværker, faste hegn, beplantninger, udgravninger og lignende anlæg af blivende art, må ikke anbringes nærmere end 8 meter fra vandløbets øverste kant uden vandløbsmyndighedens tilladelse.

Afgrænsning langs vandløbet.

3. Benyttes arealerne til løsdrift skal der opsættes forsvareligt hegn langs med og mindst 1 meter fra øverste vandløbskant. Hegnene langs vandløbet kan påbydes fjernet med en frist på mindst 2 uger efter tilsynets meddelelse om, at det er nødvendigt af hensyn til maskinel udførelse af vedligeholdelsesarbejdet.
4. De tilgrænsende lodsejere kan uden tilladelse oppumpe vand fra vandløbene til kreaturvanding med mulepumpe eller evt. vandpumpe. Vandløbsmyndigheden kan meddele tilladelse til indretning af egentlige vandingssteder. Anden vandindtagning må ikke finde sted uden tilladelse, jf. vandforsyningslovens bestemmelser.

Bortledning af vand

5. I henhold til vandløbslovens § 6 må ingen uden vandløbsmyndighedens tilladelse bortlede vand fra vandløbet, eller foranledige, at vandstanden i vandløbet forandres eller vandets frie løb hindres.

Regulering m.m.

6. Regulering, rørlægning af vandløbet, faskinsætning, etablering af broer og overkørsler, udførelse af rørledninger, lægning af kabler m.m. må kun finde sted efter vandløbsmyndighedens godkendelse.

I det hele taget må ingen uden tilladelse fra vandløbsmyndigheden foretage foranstaltninger ved vandløbet med anlæg, hvorved tilstanden ved disse kommer i strid med bestemmelserne i dette regulativ eller vandløbsloven.

Forurening m.v.

7. Vandløbet må ikke tilføres faste stoffer, haveaffald, spildevand eller andre væsker, der kan foranledige aflejringer i vandløbet eller forurener dets vand, jf. miljøbeskyttelsesloven.

Drænudløb og grøfter.

8. Nye tilløb og tilløb der reguleres, kan vandløbsmyndigheden kræve forsynet med en 5 meter bred overkørsel ved udløbet til brug ved transport af materiel, der anvendes til vandløbets vedligeholdelse.
9. Udløb fra drænledninger skal udføres og vedligeholdes således, at de ikke gør skade på vandløbets skrånninger. Udførelse af andre rørledninger må kun ske efter forud indhentet tilladelse fra vandløbsmyndigheden.
10. Nye drænudløb må ikke uden vandløbsmyndighedens tilladelse placeres med underkanten af røret dybere end 20 cm. over den teoretiske bundkote, som er angivet i afsnit 4.
På de vedligeholdelsesfrie strækninger oplyses koten hos vandløbsmyndigheden.
11. For at skåne drænudløb og andre udløb i vandløbet under vedligeholdelsen, kan ejerne markere disse med en træpæl på mindst en meters højde, anbragt på vandløbets øverste kant.

Skade på bygværker m.v.

12. Beskadiges vandløbet, diger, bygværker eller andre anlæg ved vandløbet, eller foretages foranstaltninger i strid med vandløbsloven, kan vandløbsmyndigheden meddele påbud om genoprettelse af den tidligere tilstand.

Er et påbud ikke efterkommet inden udløbet af den fastsatte frist, kan vandløbsmyndigheden foretage det fornødne på den forpligtedes regning, jf. vandløbslovens § 54.

Er der fare for, at betydelig skade kan ske på grund af usædvanlige nedbørsforhold eller andre udefra kommende usædvanlige begivenheder, kan vandløbsmyn-

digheden foretage det fornødne uden påbud og på den forpligtedes regning, jf. vandløbsloven § 55.

13. Afmærkningen med kantpæle, skalapæle og bundpæle må ikke beskadiges eller fjernes. Sker dette, er skadevolderen pligtig til at bekoste retableringen.

Træer og buske skal bevares.

14. Træer og buske på vandløbets skråninger og 2 m. brede bræmmer må ikke fjernes uden vandløbsmyndighedens tilladelse. Vandløbsmyndigheden kan træffe beslutning om ny beplantning langs vandløbet for at øge beskygningen af vandløbet, jf. vandløbslovens § 27 stk. 2. Udgiften til ny beplantning og vedligeholdelse påhviler vandløbsmyndigheden.

Fiskeredskaber.

15. Fiskeredskaber, såsom ruser m.v., skal afmærkes med en 1,5 meter høj pæl, anbragt på vandløbets øverste kant. Fiskeredskaberne skal fjernes i forbindelse med grødeskæring i vandløbet. Det påhviler ejerne af fangstredskaberne selv at holde sig underrettet om tidspunkterne for grødeskæring.

Overtrædelse af bestemmelserne.

16. Overtrædelse af bestemmelserne i regulativet straffes med bøde, jf. § 85 i vandløbsloven.

9. Vedligeholdelse.

Vandløbsmyndigheden har med udgangspunkt i regulativets redegørelse besluttet, at vedligeholdelsen af de enkelte vandløbsstrækninger skal udføres således, at vandløbets fysiske tilstand er i overensstemmelse med de krav den målsatte anvendelse stiller hertil. Taderød Bæk er målsat som B1-vandløb (gyde-og yngelopvækstområde for laksefisk) på hele strækningen. Bygrøften er målsat som C-vandløb (vandløb, der alene anvendes til bortledning af vand). den åbne del af Åstrup Lyng er målsat som B1-vandløb.

Generelle bestemmelser

1. Vandløbsmyndigheden afgør, om vedligeholdelsen skal udføres i entreprise eller ved egen foranstaltning.
2. Lodsejere, eller andre med interesse i vandløbet, der måtte finde vandløbets vedligeholdelsestilstand eller specielle forhold vedrørende vandløbet utilfredsstillende, kan rette henvendelse herom til vandløbsmyndigheden.
3. Vandløbet vedligeholdes i en slynget strømrende.

Strømrendebredder i meter

Taderød Bæk

Station	Grødeskæring maj-juli	Grødeskæring september-oktober	Oprensning
0-772	rørlagt strækning		
772-1305 og 2113 - 4243	2/3 x teoretisk bundbredde	2/3 x teoretisk bundbredde	2/3 x teoretisk bundbredde
1305-2113 og 4243-5580	vedligeholdelsesfrit	vedligeholdelsesfrit	ingen oprensning
5580-6139	vedligeholdelsesfrit	vedligeholdelsesfrit	ingen oprensning

Afløb fra Åstrup Lyng

Station	Grødeskæring maj-juli	Grødeskæring september-oktober	Oprensning
0-1180	rørlagt strækning		
1108-1676	vedligeholdelsesfrit	vedligeholdelsesfrit	ingen oprensning

Bygrøften

Station	Grødeskæring maj-juli	Grødeskæring september-oktober	Oprensning
0-2000 og 2818-2964	rørlagt strækning		
2000-2818 og 2964-3532	som hovedregel vedligeholdelsesfrit	som hovedregel vedligeholdelsesfrit	som hovedregel ingen oprensning

Oprensning

4. Taderød Bæk

Strækning nr. 1, st. 0-772

Strækningen er rørlagt, brøndene på strækningen tilses og renholdes.

Strækning nr. 2 og nr. 4, st. 772-1305 og st. 2113-4243

Oprensningen foretages ud fra krav til vandløbets vandføringsevne som angivet i kap. 4. Oprensningen skal igangsættes, hvis det konstateres, at vandføringsevnen er mindre, end hvad der svarer til 10 cm's aflejringer over den teoretiske bundkote.

Når det efter opmåling og pejling er konstateret, at vandføringsevnen er blevet for lille, foretages oprensning i førstkommende 1. august - 15. oktober.

Oprensningen begrænses til vandløbets naturlige strømrende i en bredde som angivet i tabellen side 18. Oprensningen må kun omfatte sand og mudderaflejringer. Sten og grus må ikke graves op, og overhængende brinker, træerødder m.m. må ikke beskadiges.

Ved oprensningen forbedres vandføringsevnen ikke til mere, end hvad der svarer til vandføringsevnen ved den teoretiske skikkelse ved en bundkote på 10 cm under den angivne teoretiske bundkote.

Strækning nr. 3 og nr. 5, st. 1305-2113 og st. 4243-5580

Disse strækninger er omgivet af skov, og der foretages ingen oprensning. Plastik og andet affald fjernes. Større nedfaldne grene fjernes, hvis disse i væsentlig grad har indflydelse på vandløbsdyrenes frie bevægelighed.

Skovejeren er pligtig til at fjerne væltede træer fra vandløbet.

Strækning nr. 6, st. 5580-6139

Strækningen har så gode faldforhold, at der ikke sker aflejring af sand og mudder. Plastik og andet affald fjernes. Større nedfaldne grene fjernes, hvis disse i væsentlig grad har indflydelse på vandløbsdyrenes frie bevægelighed.

Hvor vandløbet passerer gennem egentlig skov, er skovejeren pligtig til at fjerne væltede træer fra vandløbet.

Afløb fra Åstrup LyngStrækning nr. 1, st. 0-1180

Strækningen er rørlagt, brøndene på strækningen tilses og renholdes.

Strækning nr. 2, st. 1108-1676

Strækningen er omgivet af skov, og der foretages ingen oprensning. Plastik og andet affald fjernes. Større nedfaldne grene fjernes, hvis disse i væsentlig grad har indflydelse på vandløbsdyrenes frie bevægelighed.

Skovejeren er pligtig til at fjerne væltede træer fra vandløbet.

BygrøftenStrækning nr. 1 og 3, st. 0-2000 og st. 2818-2964

Strækningen er rørlagt, brøndene på strækningen tilses og renholdes.

Strækning nr. 2 og nr. 4, st. 2000-2818 og st. 2964-3532

Der er normalt ingen grødevækst og en rimelig vandføring på strækningen. Der foretages som hovedregel ikke oprensning.

Grødeskæring

5. Grødeskæring foretages i grødeperioden, normalt i maj - oktober. Der skæres kun grøde på strækninger med væsentlig grødevækst i stømrøden.

Taderød bæk

Strækning nr. 2 og nr. 4 st. 772-1305 og st. 2113-4243

Grødeskæring 1-2 gange årligt.

Grøden skal skæres i et slynget forløb, således at der fremkommer eller bibeholdes en eventuel eksisterende strømrende i en bredde som angivet i tabellen side 18. Slyngningerne skal så vidt muligt forløbe således, at drænudløb og andre udløb munder ud i en grødefri strømrende.

Grødeskæringen skal foretages så skånsomt som muligt, og under arbejdet må vandløbsbunden ikke forstyrres.

Ved unormal høj vandstand kan der iværksættes ekstra grødeskæring, hvis der fremsættes ønske herom fra lods ejere, og vandløbsmyndigheden skønner, at en ekstra grødeskæring kan afhjælpe problemet.

Strækning nr. 3 og 5, st. 1305-2113 og st. 4235-5580

Der foretages ingen grødeskæring.

Strækning nr. 6, st. 5580-6139

Der foretages ingen grødeskæring.

Åstrup Lyng

Der foretages ingen grødeskæring.

Bygrøften

Der foretages som hovedregel ingen grøde skæring. Såfremt grødeskæring er nødvendig, sker dette som beskrevet ovenfor ved Taderød Bæk.

Slåning af skråninger og bræmmer.

8. Vegetationen på vandløbets skråninger og bræmmer skal henligge uslået, medmindre særlige forhold gør sig gældende.

Ved særlige forhold forstås følgende:

- pleje af nyetablerede skyggegivende træbeplantninger eller lignende. Slåning må foretages hele sommerperioden.

- når det er nødvendigt af hensyn til at kunne slå grøden manuelt, eller med maskine, idet det bemærkes, at det som regel kun vil være aktuelt ved grødeskæring om efteråret.
- stivstænglet vegetation på skråningerne, der væsentligt forringer vandføringsevnen. Slåning må foretages efter 1/10.
- vækst af arten kæmpe-bjørneklo, brændenælde og rød hestehov. Disse arter skal så vidt bekæmpes i hele vækstperioden.

Grøde og oprenset fyld.

9. Ved tilrettelæggelsen af vedligeholdelsesarbejdet skal ulemper, som ejere og skal tåle, jf. vandløbsloven § 28, søges fordelt ligeligt på begge sider af vandløbet.
10. Afskåren grøde optages efter vandløbsmyndighedens vurdering med det samme eller på dertil indrettede og med lodsejeren aftalte grødeoptagningspladser. Grøden, der er taget op på grødeoptagningspladser, skal vandløbsmyndigheden fjerne senest 3 dage efter optagning.
11. Sand og mudder m.m., der graves op af vandløbet ved den regulativmæssige vedligeholdelse, kan placeres udenfor vandløbets bræmmer. Det opgravede sand og mudder skal ejerne eller brugerne af de tilstødende jorder udjævne langs vandløbet senest seks uger efter opgravningen. Hvis der er uhøstede afgrøder på de pågældende arealer, kan udjævningen udsættes til efter høst.
12. Det påhviler den enkelte ejer eller bruger selv at undersøge, om der er gravet sand eller mudder op, som skal udjævnes. Undlades dette, kan vandløbsmyndigheden efter forudgående varsel til ejeren eller brugeren lade arbejdet udføre på den pågældendes bekostning.
13. Grøde m.v., der samler sig ved stemmeværker, broer og andre bygværker, skal ejerne tage op, se også pkt. 6.4.

Udbedring af bygværker m.m.

14. Udbedring af bygværker og skråningssikringer foretages fortrinsvis udenfor perioden maj - oktober.

10. Tilsyn.

1. Tilsynet med vandløbet udøves af Hvalsø kommune.
2. Der foretages offentlig syn over vandløbet hvert efterår.
3. De, der har ønske om at deltage i dette syn, kan træffe nærmere aftale herom med vandløbsmyndigheden.

11. Revision.

Dette regulativ skal senest optages til revision år 2005.

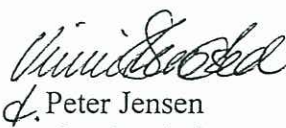
12. Regulativets ikrafttræden.

Regulativet har været bekendtgjort og fremlagt til gennemsyn i mindst 8 uger med adgang til at indgive eventuelle indsigelser og ændringsforslag.

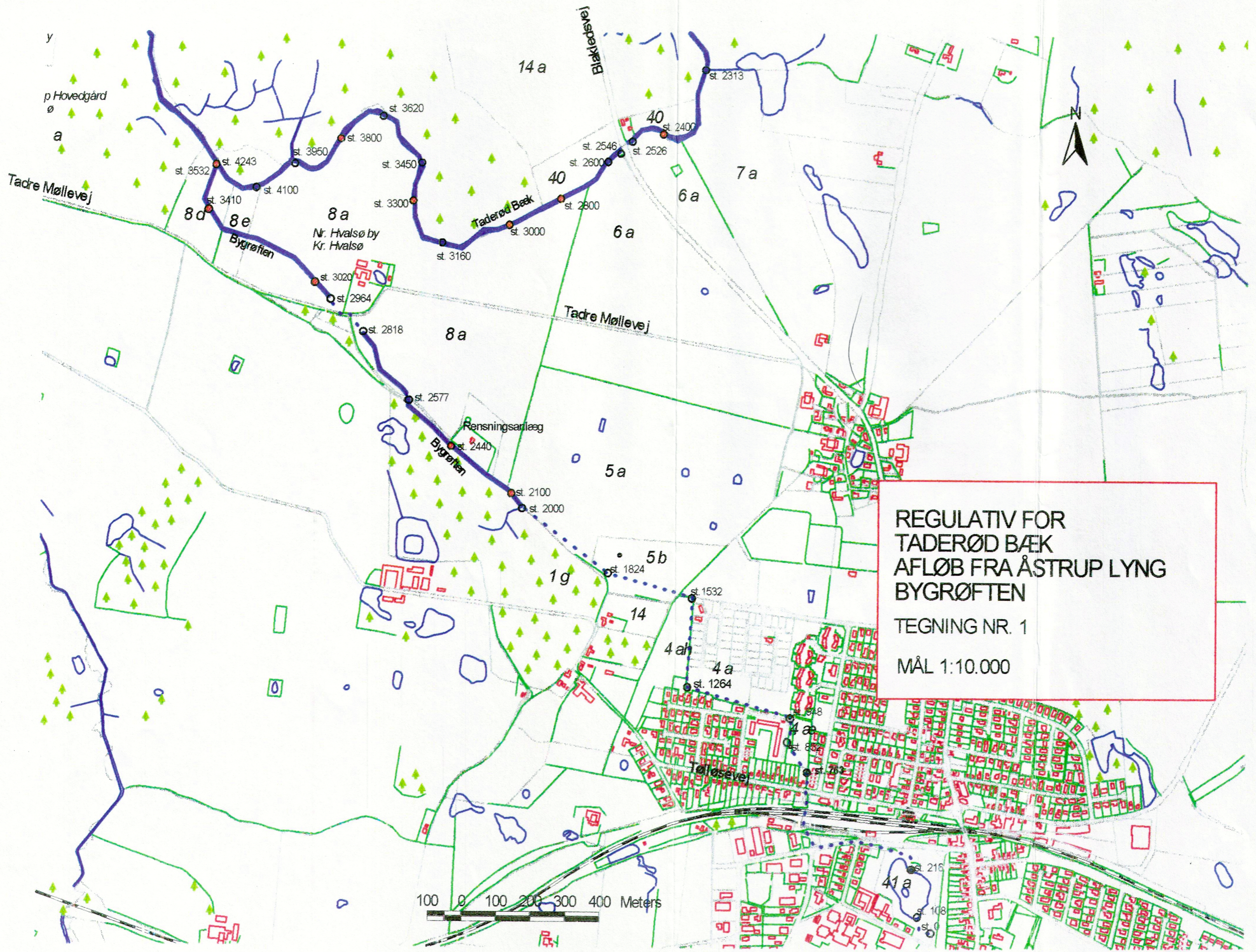
Regulativet er herefter vedtaget af kommunalbestyrelsen i Hvalsø kommune d. 25. juni 1996.



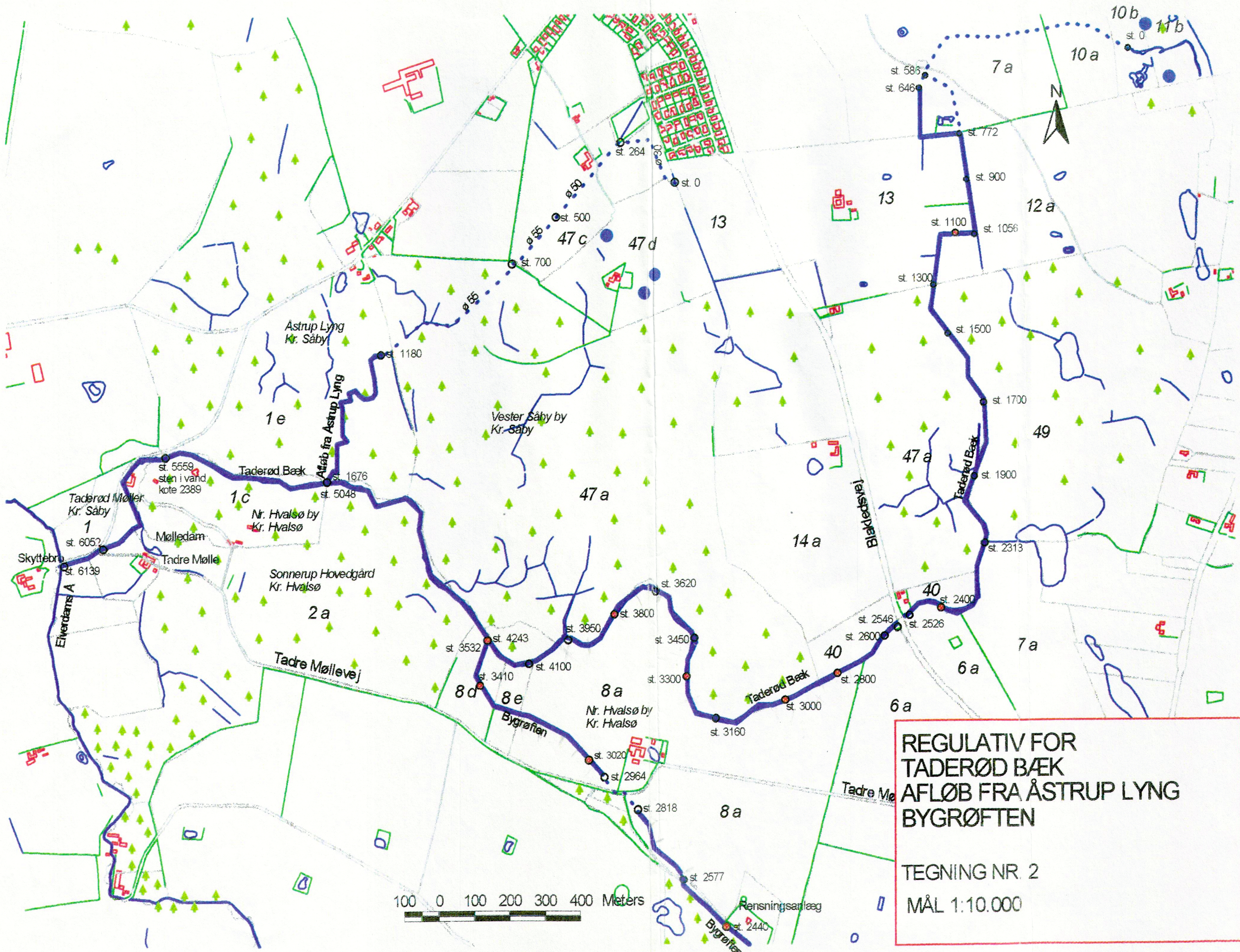
Hilmer Fenger
borgmester



Peter Jensen
forvaltn. chef



REGULATIV FOR
 TADERØD BÆK
 AFLØB FRA ÅSTRUP LYNG
 BYGRØFTEN
 TEGNING NR. 1
 MÅL 1:10.000



**REGULATIV FOR
 TADERØD BÆK
 AFLØB FRA ÅSTRUP LYNG
 BYGRØFTEN**

TEGNING NR. 2
 MÅL 1:10.000