

# Badevandsprofil

---

## Badevandsprofil for Kyndeløse Sydmark, Kirke Hyllinge

### Ansvarlig myndighed:

#### Lejre Kommune

Møllebjergvej 4

4330 Hvalsø

[www.lejre.dk](http://www.lejre.dk)

Tlf.: 46 46 46 46

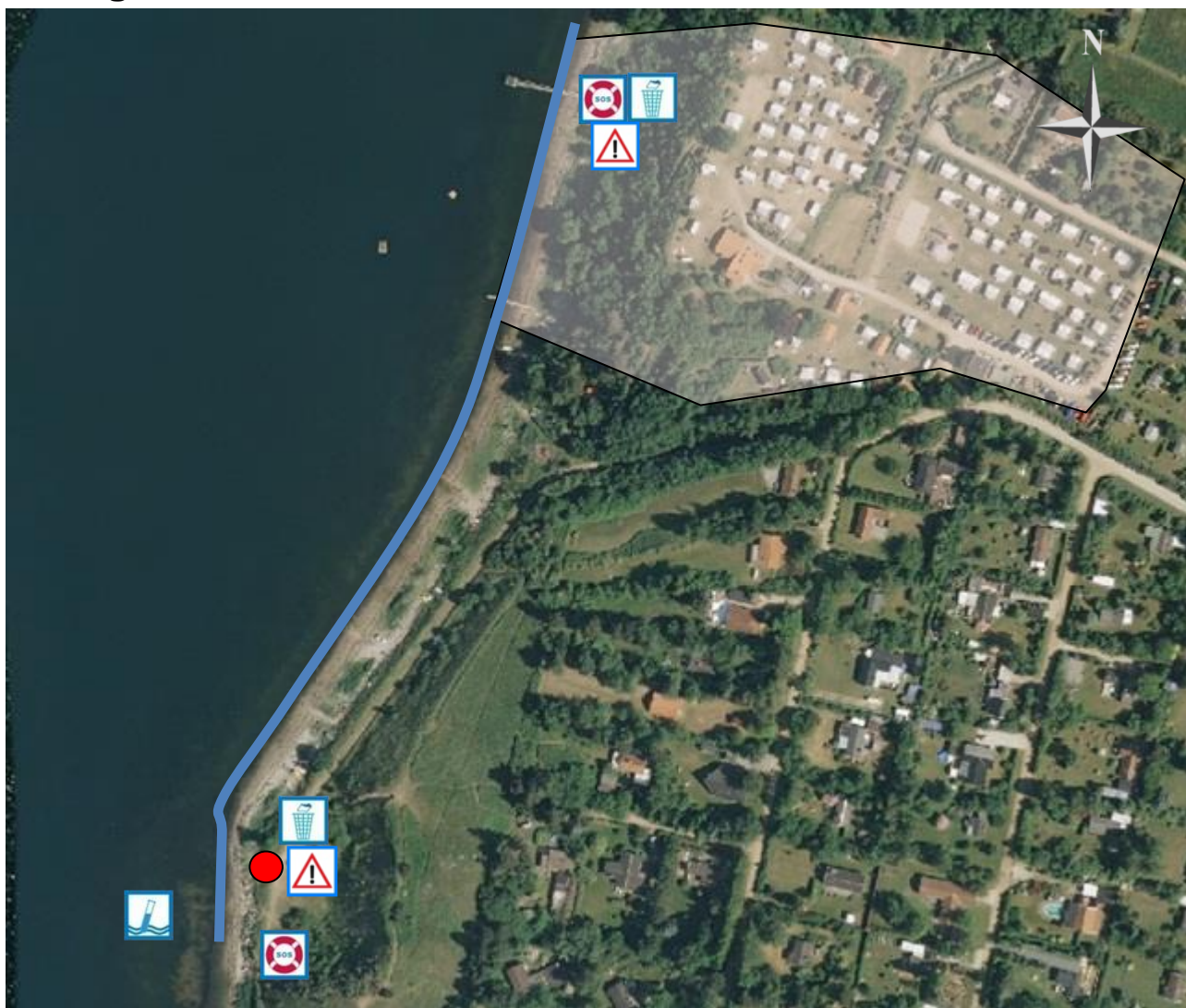







Hvis der observeres uregelmæssigheder eller uheld på stranden (olieudslip, kemikalieudslip og lignende), kontaktes Lejre Kommune på tlf. 46 46 46 46. I nødstilfælde uden for kommunens åbningstider kan beredskabet kontaktes på tlf. 112.

### Oplysninger om stranden:

Medlemsstat	Danmark
Myndighed	Lejre Kommune
DKBW nummer	117
Stationsnummer	350-105
Hydrologisk Reference	M (marint)
<b>Strandens placering:</b>	
EUREF89	
UtmX:	678458
UtmY:	6177233
UTMZone	32

## Oversigtskort



	Her står du		Varsling ved forringet badevandskvalitet <sup>1</sup>		Naturist område
	Skraldespand		Kontrolpunkt		Redningskrans

Stranden er 400 meter lang og er markeret med en blå streg

<sup>1</sup>Varsling er ikke permanent, og der vil kun blive opsat et skilt med varsel om risiko for forringet badevandskvalitet, hvis der opstår en situation, hvor badevandskvaliteten er forringet. Risikoen for at dette sker, er vurderet i badevandsprofilen.

## Klassifikation

I løbet af badevandssæsonen udtager Lejre Kommune rutinemæssigt kontrolprøver af badevandet, der analyseres for to såkaldte indikatorbakterier; *E.coli* og Enterokokker. Begge bakterier findes i tarmen på varmblodede dyr og mennesker, hvorfor tilstedeværelsen af indikatororganismerne indikerer, at der er sket en fækal forurening af badevandet ved stranden. Koncentrationen af de to fækale bakterier danner grundlag for beregningen af en klassifikation af badevandet.

Følgende klassifikationer er mulige: Udmærket kvalitet, God kvalitet, Tilfredsstillende kvalitet og Ringe kvalitet. Klassifikationen Udmærket gives til badevand af bedst mulig kvalitet, hvor koncentrationen af fækale bakterier i badevandet er meget lav, mens klassifikationen Ringe gives til badevand, hvor koncentrationen af fækale bakterier i perioder er så høj, at der kan være en sundhedsmæssig risiko ved at bade i vandet. Klassifikationen er beregnet på basis af kontrolprøver udtaget i badevandssæsonen i de fire forudgående badesæsoner. Strandens klassifikation revideres hvert år inden badevandssæsonens start.

Badevandet ved Kyndeløse Sydmark er i 2024 klassificeret: **Udmærket**



Klassifikationen er beregnet på basis af kontrolprøver udtaget jævnligt i perioden 2020-2023. Strandens klassifikation revideres hvert år inden badevandssæsonens start.

## Strandens fysiske forhold

Ved den sydlige del af stranden udgøres stranden af store sten. Lejre Kommune har opsat en badebro, der fører fra et græsareal ud over stenene. Længere mod nord bliver stenene på stranden mindre, og der findes kun enkelte store sten på stranden. Ved strandens nordlige ende er der opsat en badebro af Naturistforeningen Sjælland. Den nordlige del af stranden er forbeholdt naturister. Området er markeret på oversigtskortet. Havbunden ud for stranden udgøres af mellemstore og store sten. Strandens bred er 15-20 meter bred og 400 meter lang (se afgrænsningen af stranden på oversigtskortet).



## Strandens geografiske forhold

Stranden ligger ud til Isefjorden vest for et stort sommerhusområde, der ligger med Kyndeløse og Kirke Hyllinge som de nærmeste byer. I sommerhusområdet findes en naturistcampingplads. Der kan køres til stranden via Solbakkevej, hvorfra en sti fører ned til midten af stranden. Mod nord er stranden forholdt naturister, og mod syd fører stien til et lækkert græsareal med badebro. Stranden er afskærmet fra sommerhusområdet af en høj skrænt, der skaber læ for østenvind og medvirker til en meget hyggelig

## Hydrologiske forhold

Vandet i Isefjorden ud for Kyndeløse Sydmark er klassificeret som brakvand. Strømretningen ved stranden er skiftende og kommer primært fra syd.

Ved stranden er vanddybden under 2 meter 70 meter ud fra kysten. De generelle angivelser af dybder er vejledende og skal tages med forbehold.



## Kilder til fækal forurening

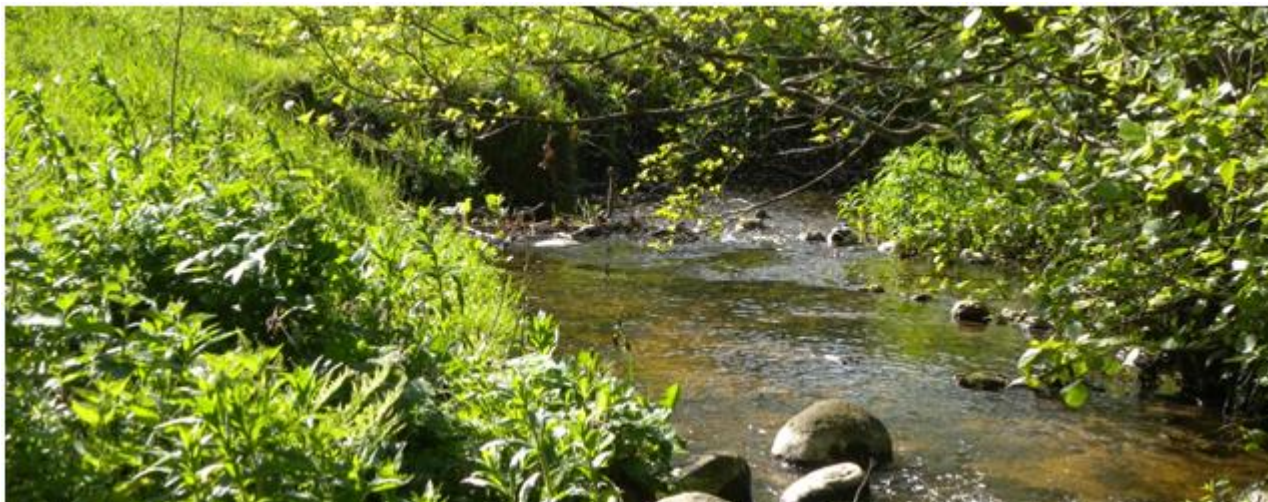
Fækalier fra mennesker og dyr i badevandet udgør en sundhedsrisiko. Lejre Kommune har undersøgt området omkring Kyndeløse Sydmark og vurderet potentielle kilder til forurening.

300 meter syd for stranden har vandløbet Ejby Å udløb. Undersøgelser i vandløbet har vist, at vandløbet kan indeholde høje koncentrationer af fækale bakterier i forbindelse med nedbør. Lejre Kommune fraråder, at der bades i og omkring udløbet af Ejby Å, og opfordrer badegæster til at bade indenfor den definerede afgrænsning af stranden, hvor kommunen rutinemæssigt kontrollerer badevandskvaliteten i badevandssæsonen (1. juni – 1. september). I tørvejrssituationer har vandløbet ikke indflydelse på badevandskvaliteten.

Langs med Ejby Å findes udløb, der i forbindelse med kraftig regn, kan lukke spildevand i vandløbet, hvis kapaciteten af kloaknettet i oplandet bliver overlastet af de pludselige vandmængder. I sådant tilfælde, kan koncentrationen af fækale bakterier i udløbet af Ejby Å blive så høj, at vandløbet kan have indflydelse på badevandskvaliteten ved stranden. Lejre Kommune har i samarbejde med FORS A/S udarbejdet et varslingsystem, der døgnet rundt i gennem hele badevandssæsonen overvåger udløbene. Hvis der er risiko for forringet badevandskvalitet ved stranden, vil Lejre Kommune varsle om risikoen ved at opsætte skilte på stranden (se placering på oversigtskort) og på kommunens hjemmeside.

Ud for udløbet af Ejby Å fører en rørledning udløbet fra Ejby Renseanlæg ud i Isefjorden. Det rensede spildevand har ikke indflydelse på badevandskvaliteten indenfor strandens afgrænsning.

I tilfælde af meget kraftig regn, kan indløbskapaciteten på rensningsanlægget overskrides. Hvis dette sker, aktiveres et nødoverløb, der kan lukke spildevand i Isefjorden. I tilfælde af overløb og nordøstgående strøm, er der risiko for forringet badevandskvalitet ved stranden. Lejre Kommune har i samarbejde med FORS A/S ligeledes opsat registrering af nødoverløb fra rensningsanlægget, og vil varsle om risiko for forringet badevandskvalitet, hvis der forekommer overløb, der kan have indflydelse på badevandskvaliteten ved stranden.



Varslingen vil foregå på Lejre Kommunes hjemmeside [www.lejre.dk](http://www.lejre.dk) samt ved stranden med fysiske skilte. Skiltenes placering kan ses på oversigtskortet. Som badende bør du altid orientere dig om, hvorvidt der er anvisninger fra kommunen på et af disse steder inden du bader ved stranden.

Badevandskvaliteten ved Kyndeløse Sydmark er generelt meget god, og der er under normale omstændigheder ikke en sundhedsmæssig risiko forbundet med at bade ved stranden. Det forventes at være sjældent, at det er nødvendigt at varsle om risiko for forringet badevandskvalitet ved stranden i badevandssæsonen.

Badende ved stranden bør altid være opmærksomme på, at pludselige forureninger af badevandet kan opstå i forbindelse med uheld fra f.eks. lystbåde, gylletanke og kloakledninger. Hvis Lejre Kommune modtager oplysninger om forurening, der kan påvirke badevandet eller skade de badendes sundhed, vil kommunen varsle om dette på skiltene ved stranden (se placering oversigtskort) og på kommunens hjemmeside: [www.lejre.dk](http://www.lejre.dk).

### **Risiko for cyanobakterier (blågrønne alger) og fytoplankton**

Risikoen for opblomstring af blågrønne alger ved stranden er lav.

Risikoen for opblomstring af fytoplankton ved stranden er lav.

Opblomstring af blågrønne alger og fytoplankton kan altid forekomme. Særligt i forbindelse med længerevarende perioder med varme og næringsrigt vand. Opblomstringen er oftest meget pludselig og ses tydeligst som en misfarvning af vandet.

Alger kan producere giftige stoffer, som kan give anledning til hovedpine, hudirritationer, feber, kvalme og diarré, hvis man kommer i kontakt med giftstofferne ved f.eks. at bade i eller sluge vand med højt indhold af alger. Mennesker, der i forvejen er svækkede, og børn er særligt udsatte. Dyr kan i værste fald dø, hvis de drikker af algeholdigt vand. Alger er ofte årsag til skumdannelser i vandkanten og misfarvning af vandet. Alger kan have forskellige farver. I Danmark giver fytoplankton normalt ikke anledning til sygdom ved badning.



**Følgende baderåd bør altid følges:**

- Se efter om der er information, der fraråder badning.
- Lad være med at bade, hvis vandet er uklart. Du skal kunne se dine fødder, når du står i vand til knæene.
- Lad ikke børn lege i nærheden af alger, der er opskyllet på stranden.
- Hold børn og dyr væk fra skumdannelser på stranden.
- Bad ikke ved kraftigt skum i vandet, det kan være algeopblomstringer.

Hvis du har badet i vand, hvor du har mistanke om opblomstring af alger, skylles straks med rent vand.

Hvis Lejre Kommune modtager oplysninger om opblomstring af sundhedsskadelige alger, vil kommunen varsle om dette med skilte ved stranden (se placering på oversigtskort) og på kommunens hjemmeside: [www.lejre.dk](http://www.lejre.dk).

### **Risiko for makroalger**

Der er lav risiko for opskylning af store mængder tang (makroalger) i vandkanten ved stranden.

Det frarådes at bade i nærheden af store mængder tang. Lad ikke børnene lege i nærheden af opskyllet tang. Dette skyldes bl.a., at der kan dannes giftstoffer i rådende tang, og at tangen kan indeholde sygdomsfremkaldende bakterier.

## Kortvarige forureninger

Ved en kortvarig forurening forstås en forurening med fækale bakterier, der kommer fra en kendt kilde, og som normalt ikke forventes at påvirke badevandskvaliteten i mere end 72 timer.

Både nødoverløbet fra Ejby Rensningsanlæg og de overløbsbygværker med udløb til Ejby Å, kan i perioder forårsage en kortvarig forurening af badevandet ved Kyndeløse Sydmark. Lejre Kommune har i samarbejde med FORS A/S opsat registrering af alle de relevante udløb og overvåger udløbene døgnet rundt. Forureningens omfang afhænger af overløbets størrelse samt vejr- og strømforhold. Hyppigheden af overløb er afhængigt af nedbørsforholdene det enkelte år, men det forventes at være sjældent. Hvis der forekommer overløb, der har risiko for at have indflydelse på badevandskvaliteten ved stranden, vil kommunen varsle om risiko for forringet badevandskvalitet på skiltene ved stranden (se placering på oversigtskort) og på kommunens hjemmeside: [www.lejre.dk](http://www.lejre.dk).



## Forvaltningsforanstaltninger

På nuværende tidspunkt er der ikke planlagt konkrete ændringer af overløbsbygværkerne. På længere sigt er planen, at oplandene til de berørte overløbsbygværker skal separatkloakeres. Separatkloakeringen vil resultere i at bygværkerne kan nedlægges.

Frem til dette sker, vil Lejre Kommune og FORS A/S arbejde ud fra en beredskabsplan. Beredskabsplanen sikrer, at der ved driftsnedbrud foreligger en handleplan for, hvordan konsekvenserne af eventuelle driftsnedbrud minimeres og at nedbrud ikke giver anledning til udledning af spildevand til vandløb og søer. I tilfælde af at det ikke kan undgås, at spildevand udledes til Isefjorden, vil Lejre Kommune fortsat varsle badegæster ved stranden om risiko for forringet badevandskvalitet.

Herudover har Lejre Kommune løbende arbejdet på at finde og fjerne diffuse kilder til vandløbet, for dermed at forbedre vandkvaliteten i vandløbet og ved stranden.

## **Anden forurening**

Glasskår og affald kan forekomme ved stranden. Badegæster opfordres til ikke at smide affald på stranden. Der er opsat skraldespande ved begge stier til stranden (se placering på oversigtskortet).

Risikoen for kemiske forureninger (eksempelvis olieudslip) er meget lav. Hvis Lejre Kommune modtager oplysninger om en forurening, der kan påvirke badevandet eller skade de badendes sundhed, vil kommunen varsle om dette på skiltene ved stranden (se placering på oversigtskort) og på kommunens hjemmeside: [www.lejre.dk](http://www.lejre.dk).

Badegæster opfordres til at kontakte Lejre Kommune, hvis der konstateres forurening eller andet som kan give anledning til problemer på stranden.

## **Revision**

Badevandsprofilen er udarbejdet i forbindelse med badevandssæsonen i 2011. Badevandets klassifikation revideres hvert år i maj måned og badevandsprofilen opdateres efter behov.

