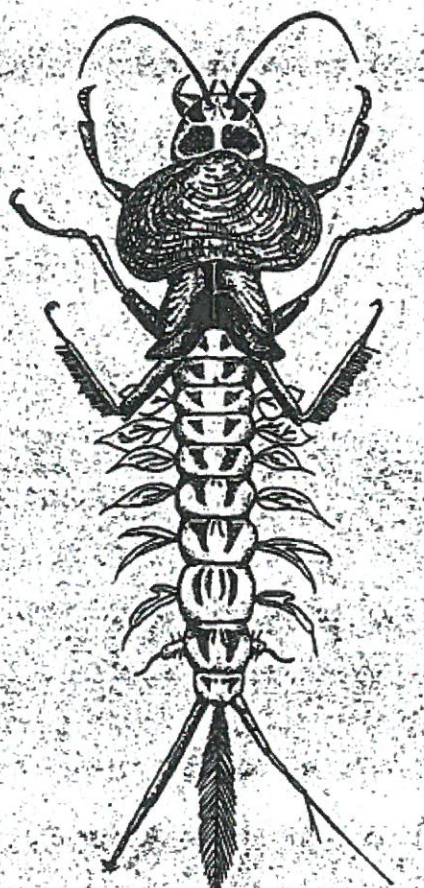


# Regulativ for kommunevandløbet

## Ejby å

KVL 107



døgnflue  
rentvandsindikator



**BRAMSNÆS KOMMUNE**

## Indholdsfortegnelse

<b>1. Grundlaget for regulativet</b>	<b>3</b>
<b>2. Betegnelse af vandløbet samt oplandskort</b>	<b>4</b>
<b>3. Afmærkning og stationering</b>	<b>6</b>
<b>4. Vandløbets vandføringsevne</b>	<b>7</b>
<b>5. Administrative bestemmelser</b>	<b>14</b>
<b>6. Bestemmelser om sejlads</b>	<b>14</b>
<b>7. Bredejerforhold</b>	<b>15</b>
<b>8. Vedligeholdelse</b>	<b>19</b>
<b>9. Tilsyn</b>	<b>24</b>
<b>10. Revision</b>	<b>24</b>
<b>11. Regulativets ikrafttræden</b>	<b>25</b>

**Bilag 1: Redegørelse vedrørende regulativ for Ejby å**

**Bilag 2: Vandløbskort Ejby å, 1:10.000**

**Bilag 3: Længde- og tværprofiler Ejby å**

**Bilag 4: Fredningskort for Ejby ådal m.v.**

## 1. Grundlaget for regulativet

Regulativet er udarbejdet på grundlag af lovbekendtgørelse nr. 404 af 19. maj 1992 om vandløb (vandløbsloven), samt miljøministeriets bekendtgørelse nr. 49 af 15. februar 1985 om klassifikation og registrering af vandløb og om regulativer for offentlige vandløb.

Regulativet er udarbejdet under hensyntagen til de miljømæssige krav til vandløbskvaliteten, der er fastsat i recipientskvalitetsplanen for vandløb i Isefjords opland, samt øvrige sektorplaner for området vedrørende bebyggelse, fredninger, vandindvinding m.m.. Angående disse forhold henvises til vedlagte redegørelse (Bilag 1).

De hidtil gældende skikkelseskrav ophæves, og i stedet er der fastsat krav til vandløbets vandføringsevne.

Nærværende regulativ erstatter de hidtil gældende regulativer for Ejby å opdelt i regulativet for Ejby å's øvre del af 9. oktober 1967 og regulativet for Ejby å's nedre del af 27. maj 1964.

Regulativet omfatter kommunevandløb nr. 105, som er den øvre rørlagte del st. 0 til st. 1150, og kommunevandløb nr. 107 som er nedstrøms st. 1150 til udløb st. 8905.

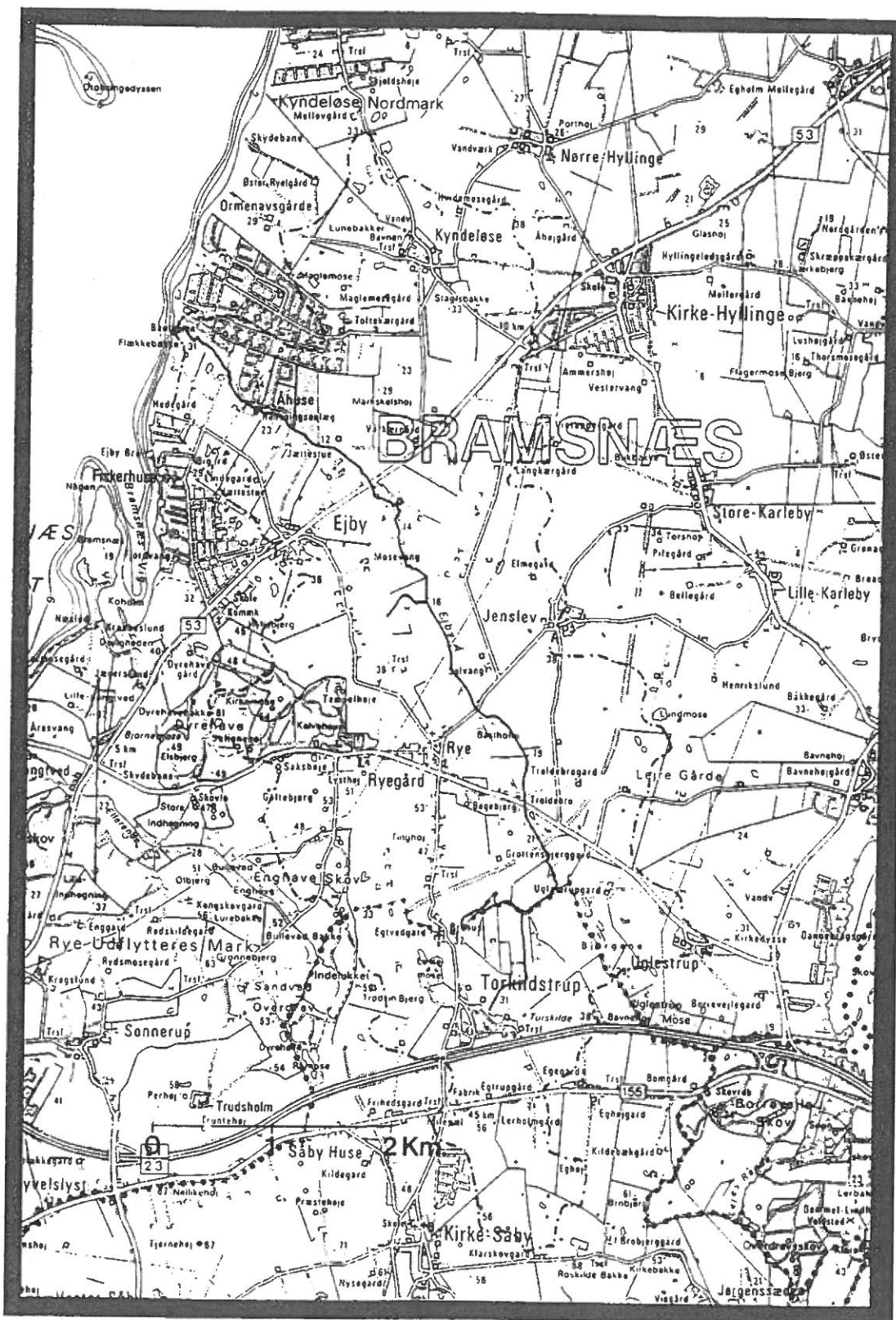
## 2. Betegnelse af vandløbet samt oplandskort

Regulativet omfatter strækningen af Ejby å med st. 0 ved skel mellem matr. nr. 1<sup>v</sup> Ryegård og 7<sup>a</sup> Torkildstrup øst for Enghave Skov og til udløbet i Bramsnæs Bugt, Isefjorden st. 8905.

På strækningen st. 0 - 1150 er Ejby å rørlagt og følger i alt væsentlighed kommunegrænsen mellem Bramsnæs og Hvalsø kommuner, på de efterfølgende 962 m frem til st. 2112 er Ejby å grænsevandløb mellem de nævnte kommuner.

Ved st. 1830 er der tilløb fra privat vandløb, med udspring fra gadekær i Torkildstrup. Hele vandløbsstrækningen er beliggende i Hvalsø kommune.

Se oplandskort næste side.



Mål 1 : 50.000

Oplandskort for Ejby å. Samlet opland 20,8 km<sup>2</sup>

### 3. Afmærkning og stationering

#### Stationeringspæle:

Vandløbet er ikke afmærket med stationeringspæle.

#### Fixpunkter:

De anførte koter refererer til D.N.N., G.I. idet følgende fikspunkter er anvendt ved opmåling af vandløbet:

Kote m	Station m	Lokalitet
34,22	1.150	U. bolt s.ø. gavl, ejendom på matr. nr. 1 <sup>aa</sup> Ryegaard ved vejen Rye-Torkildstrup
22,91	2.410	U 1. pejlerør Roskilde Vandforsyning, matr. nr. 6 <sup>a</sup> , Rye by (top af rør)
43,95	4.044	Rye kirke, sydgavl 1,65m fra hjørne og 0,62m fra terræn
19,42	4.044	nr. 504 blå top, pejlerør for vandværk, matr. nr.3 <sup>a</sup> Rye by, (top af rør)
16,66	5.280	U 3. pejlerør fra vandværk matr. nr. 9 <sup>a</sup> , Jenslev, (top af rør)
14,85	6.374	G.I. bolt, Elverdamsvej, sydlige ende af frontmur ved indløbssiden
14,98	6.374	U 2. pejlerør fra vandværk matr. nr. 10 <sup>a</sup> , Ejby by ved Elverdamsvej, (top af rør)
12,9	7.154	U 13. pejlerør for vandværk matr. nr. 4 <sup>aa</sup> , Ejby by, (top af rør)
2,05	8.865	Gennemløbsbrønd nr. 19 for spildevand matr. nr. 1 <sup>a</sup> , Ejby by

## 4. Vandløbets vandføringsevne

Vandløbsmyndigheden har besluttet, at vandløbets vedligeholdelse skal ske med henblik på at sikre de miljømæssige krav til vandløbskvaliteten og vandløbets vandføringsevne.

Vandføringsevnen beskrives ved en teoretisk skikkelse og fald. Skikkelsen og faldet angiver den vandføringsevne, der mindst skal være til stede i vandløbet. Vandløbet kan antage en vilkårlig skikkelse, blot det har den vandføringsevne som regulativet foreskriver.

Jævnfør det gamle regulativ fastsættes der ikke vandføringsevnekrav fra umiddelbart nedstrøms Ejbybrovej st. 7780 til udløb st. 8905.

Vandløbets vandføringsevne kontrolleres hvis vandløbsmyndigheden skønner, at der er et behov. Det gælder især strækninger hvor der erfaringsmæssigt sker aflejringer.

Vandføringsevnen beskrives ved følgende teoretiske dimensioner og fald:

### Strækning 1:

Station m	Bundkote m	Fald 0/00	Rør- dimension cm	Anmærkning
0	30,94	x	x	1 m brønd
		0,5		
225	30,83	x		1 m brønd
		0,25		
458	30,77	x		1 m brønd
		1,9	Ø45 cm	
772	30,19	x		1 m brønd
		0,9		
1.016	29,98	x		1 m brønd
		2,3		
1.150	29,68	x	x	Udløb rør Ø45 cm

## Strækning 2:

Station m	Bundkote m	Fald 0/00	Bundbredde eller Rørdim. m.	Anlæg	Anmærkning
1.150	29,68	x	x	x	Udløb rør Ø45 cm
		20,5			
1.190	28,85	x			
		15		0,75	
1.230	28,25	x	0,5		
		7,9			
1.300	27,7	x			
1.359	27,53		x	x	Rørindløb
		2,9	Ø40 cm		Overkørsel/markvej
1.364	27,52		x	x	Rørudløb
1.370	27,5	x			
		8,1	0,5		
1.550	26,05	x			
		13,9			
1.615	25,15	x	x	0,75	
		5,5			
1.700	24,68	x	0,6		
1.814	24,45	4,2	x		
1.890	24,3	x		x	
		4,5			
1.980	23,9	x			
		7,2		1	
2.160	22,6	x	0,8		
2.195	22,51	2,5		x	
2.270	22,32	x		0,75	
		9,1			
2.325	21,82	x	x	x	



Station m	Bundkote m	Fald 0/00	Bundbredde eller Rørdim. m.	Anlæg	Anmærkning
2.325	21,82	x	x	x	
		20,8			
2.350	21,3	x	0,8	0,75	
		0,7			
2.392	21,27	x	x	x	Rørindløb
			Ø90 cm		Overkørsel/grusvej
2.396	21,22	11,5	x	x	Rørudløb
2.440	20,72	x	0,8	0,75	
2.595	20,4	2,1	x	x	Indløb jernbanebro
					Jernbanebro
2.624	20,34	x	x	x	Udløb jernbanebro
2.634	20,33				
2.830	19,97		0,8	1,25	
2.980	19,69				
2.997		1,86	x	x	Rørindløb
			Ø125 cm		Munkholmvej
3.017			x	x	Rørudløb
			0,8	1,25	
3.069	1952/1938		x	x	Rørindløb
			2 x Ø60 cm		Trollebro
3.077	1941/1951		x	x	Rørudløb
3.081	19,5	x			
			0,8	1,25	
3.231	19,19	2,09			
3.354	18,93	x	x	x	

Station m	Bundkote m	Fald 0/00	Bundbredde eller Rørdim. m.	Anlæg	Anmærkning
3.354	18,93	x	x	x	
		1,31			
3.530	18,7	x			
3.680	18,55	1	0,8	1,25	
3.830	18,4	x			
		1,62			
4.040	18,06	x	x	x	Indløb stenkiste
		15	Stenkiste		Ryevej
4.048	17,91	x	x	x	Udløb stenkiste
		41			
4.058	17,52	x			
4.250	17,32	1,05			
4.459	17,1	x			
		1,34			
4.608	16,9	x			
		4,86	1	1,25	
4.789	16,02	x			
		3,14			
4.945	15,53	x			
		1,24			
5.130	15,3	x			
5.280	14,92				
5.284	14,91	2,55	x	x	Rørindløb
			Ø100 cm		Overkørsel/grusvej
5.289	14,9		x	x	Rørudløb
			1,5	1,25	
5.404	14,6	x	x	x	

Station m	Bundkote m	Fald 0/00	Bundbredde eller Rørdim. m.	Anlæg	Anmærkning
5.404	14,6	x	x	x	
			1,5	1,25	
5.512	14,49		x	x	Rørindløb
			2 x Ø80 cm		Overkørsel
5.515	14,4		x	x	Rørudløb
			1,5		
5.556	14,44		x		
5.734	14,26	1,01		1,25	
5.934	14,06				
			1,88		
6.096	13,89			x	
6.291	13,7			1,25	
6.393	13,6/13,52	x	x	x	Rørindløb
		3,6	2 x Ø100 cm		Elverdamsvej
6.407	13,47/13,55	x	x	x	Rørudløb
6.452			x	x	Indløb betonbro
		3,36	Betonbro		Overkørsel/markvej
6.456			x	x	Udløb betonbro
6.535	13,12	x			
6.690	12,83	1,87			
			1,4	1,25	
6.840	12,55	x			
		6,12			
6.987	11,65	x			
		2,5			
7.130	11,29	x	x	x	Indløb betonbro

Station m	Bundkote m	Fald 0/00	Bundbredde eller Rørdim. m.	Anlæg	Anmærkning
7.130	11,29	x	x	x	Indløb betonbro
			Betonbro		Overkørsel/markvej
7.134	11,28	2,5	x	x	Udløb betonbro
7.187	11,15	x	1,4	1,25	
7.263	10,92		x	x	Indløb betonbro
		3	Betonbro		Overkørsel/Åsvinget
7.269	10,9		x	x	Udløb betonbro
7.363	10,62	x			
		3,3	1,4	1,25	
7.530	10,07	x			
7.632	9,77		x	x	Indløb betonbro
			Betonbro		Overk. v. Ejby rens.
7.636	9,76		x	x	Udløb betonbro
7.662	9,68	3	1,4	1,25	
7.709	9,54		x	x	Indløb stenkiste
			Stenkiste		Åvej
7.713	9,53		x	x	Udløb stenkiste
7.723	9,5	x	1,4	1,25	
7.767	8,69		x	x	Indløb betonbro
		18,4	Betonbro		Ejbybrovej
7.771	8,62		x	x	Udløb betonbro
			1,4	1,25	
7.780	8,45	x	x	x	St. 7.780 til st. 7967 er der ikke fastsat dim. for vandløbet

Station m	Bundkote m	Fald 0/00	Bundbredde eller Rørdim. m.	Anlæg	Anmærkning
7.780	8,45	x	x	x	St. 7.780 til st. 7967 er der ikke fastsat dim. for vandløbet
7.967					St. 7967 til St. 8905 er fredet område (Ejby ådal) hvor der ikke er fastsat dimensioner for vandløbet
8.905					Udløb Bramsnæs bugt

## 5. Administrative bestemmelser

- 5.1 På strækningen st. 0 til st. 2112 er vandløbsmyndigheden delt mellem Bramsnæs og Hvalsø kommuner. Udgiften til vedligeholdelse af den 2112 m lange strækning deles ligeligt mellem de to kommuner. På den resterende del af vandløbet fra st. 2112 til udløb er Bramsnæs kommune vandløbsmyndighed. Bramsnæs kommune administrerer hele vandløbsstrækningen.
- 5.2 Vandløbets bygværker m.v. skal vedligeholdes således, at vandløbets vandføringsevne ikke ændres.
- 5.3 Vandløbets vedligeholdelse påhviler vandløbsmyndigheden. Med hensyn til de fastlagte vedligeholdelsesbestemmelser henvises til kapitel 8.
- 5.4 Bygværker - såsom styrt stryg og skråningssikringer, der er udført af hensyn til vandløbet, vedligeholdes som dele af vandløbet. Vedligeholdelsen af øvrige bygværker, broer, stemmeværker, overkørsler, bolværker m.v., påhviler de respektive ejere eller bruger. Bygværker der ikke vedligeholdes forsvarligt, kan på vandløbsmyndighedens foranstaltning fjernes eller istandsættes på ejerens bekostning. Ejere eller brugerne har pligt til at optage den slam, grøde m.v. der samler sig ved bygværkerne, jf. vandløbslovens § 27 stk, 4.

## 6. Bestemmelser om sejlads

- 6.1 Sejlads er ikke tilladt på vandløbet.

## 7. Bredejerforhold

### 7.1 Friholdelse af bræmmer.

Der må i landzone ikke dyrkes eller foretages jordbehandling i en bræmme på 2 m fra vandløbets øverste kant (banket) jf. vandløbslovens § 69. Bræmmebredden måles fra vandløbets øverste kant.

### 7.2 Arbejdsbælte langs åen.

Ejere eller brugere af ejendomme, der grænser op til vandløbet, er pligtige til at tåle udførelsen af de nødvendige vedligeholdelsesarbejder. Herunder er bl.a. transport af maskiner og disses arbejde langs vandløbets bredder.

Arbejdsbæltet bliver normalt ikke over 8 m bredt. Bygninger, bygværker, faste hegn, beplantninger, udgravninger og lignende anlæg af blivende art, må ikke anbringes nærmere end 8 meter fra vandløbets øverste kant uden vandløbsmyndighedens tilladelse.

### 7.3 Afgræsning langs vandløbet.

Benyttede arealerne til løsdrift skal der opsættes forsvarligt hegn langs med og mindst 1 meter fra øverste vandløbskant. Det fredede areal i Ejby ådal fritages for opsætning af hegn pga. landskabelige hensyn. Ejby å gennemløber det fredede område fra st. 7967 og til udløb i Bramsnæs bugt, se bilag 4. Hegnene kan påbydes fjernet inden 2 uger efter tilsynets meddelelse om, at det er nødvendigt af hensyn til maskinel udførelse af vedligeholdelsesarbejdet.

### 7.4 Tilgrænsende lodsejere.

De tilgrænsende lodsejere kan uden tilladelse oppumpe vand fra vandløbene til kreaturvanding med mulepumpe eller evt. vindpumpe. Vandløbsmyndigheden kan meddele tilladelse til indretning af egentlige vandingsteder. Anden vandindtagning må ikke finde sted uden tilladelse, jf. vandforsyningslovens bestemmelser.

### **7.5 Bortledning af vand.**

I henhold til vandløbslovens § 6 må ingen bortlede vand fra vandløbet eller foranledige, at vandstanden i vandløbet forandres eller vandets løb forhindres.

### **7.6 Regulering m.m.**

Regulering, rørlægning af vandløbet, faskinsætning, etablering af broer og overkørsler, udførsel af rørledninger, lægning af kabler m.m. må kun finde sted efter vandløbsmyndighedens godkendelse.

### **7.7 Forurening m.v.**

Vandløbet må ikke tilføres faste stoffer, haveaffald, spildevand eller andre væsker, der kan foranledige aflejringer i vandløbet eller forurener dets vand, jf. miljøbeskyttelsesloven.

### **7.8 Drænudløb og grøfter.**

Nye tilløb og tilløb der reguleres, kan vandløbsmyndigheden kræve forsynet med en 5 meter bred overkørsel ved udløbet til brug ved transport af materiel, der anvendes til vandløbets vedligeholdelse.

Udløb fra drænledninger skal udføres og vedligeholdes således, at de ikke gør skade på vandløbets skråninger. Det er bredejernes pligt at fri- og renholde drænudløb efter vandløbsmyndighedens anvisninger. Udførelse af andre rørledninger må kun ske efter forud indhentet tilladelse fra vandløbsmyndigheden.

Nye drænudløb må ikke uden vandløbsmyndighedens tilladelse placeres med underkanten af røret dybere end 20 cm over den teoretiske bundkote, som er angivet i kap. 4.

For at skåne drænudløb og andre udløb i vandløbet under vedligeholdelsen, kan ejerne markere disse med en træpæl på mindst en meters højde, anbragt på vandløbets øverste kant.



### **7.9 Skade på bygværker m.v.**

Beskadiges vandløbet, bygværker eller andre anlæg ved vandløbet, eller foretages foranstaltninger i strid med vandløbsloven meddeles påbud om genoprettelse af den tidligere tilstand.

Er et påbud ikke efterkommet inden udløbet af den fastsatte frist, kan vandløbsmyndigheden foretage det fornødne på den forpligtedes regning, jf. vandløbslovens § 54

Er der fare for, at betydelig skade kan ske på grund af usædvanlige nedbørsforhold eller andre udefra kommende begivenheder, kan vandløbsmyndigheden foretage det fornødne uden påbud og på den forpligtedes regning, jf. vandløbslovens § 55.

Afmærkning med kantpæle, skalapæle og bundpæle må ikke beskadiges eller fjernes. Sker dette, er skadevolderen pligtig til at bekoste retableringen.

### **7.10 Træer og buske skal bevares**

Træer og buske på vandløbets skråninger og bræmmer må ikke fjernes uden vandløbsmyndighedens tilladelse. Vandløbsmyndigheden kan træffe beslutning om ny beplantning langs vandløbet for at øge beskyttelsen af vandløbet, jf. vandløbsloven § 27 stk. 2. Udgiften til ny beplantning og vedligeholdelse påhviler vandløbsmyndigheden.

### **7.11 Rørlagte strækninger**

Der må ikke uden forud indhentet tilladelse hos vandløbsmyndigheden, bygges, foretages beplantning af træer eller buske med dybtgående rødder nærmere end 5 meter fra rørledningens midte eller overhovedet iværksætte noget der kan være til hinder eller skade for eftersyn, reparations- eller vedligeholdelsesarbejder.

### **7.12 Fiskeredskaber**

Fiskeredskaber, såsom ruser m.v., skal afmærkes med en 1,5 meter høj pæl, anbragt på vandløbets øverste kant. Fiskeredskaberne skal fjernes i forbindelse med grødeskæring i vandløbet. Det påhviler ejerne af fangstredskaberne selv at holde sig underrettet om tidspunkterne for grødeskæring.

### **7.13 Overtrædelse af bestemmelserne**

Overtrædelse af bestemmelserne i regulativet straffes med bøde, jf. § 85 i vandløbsloven.

## 8. Vedligeholdelse

Vandløbsmyndigheden har med udgangspunkt i regulativets redegørelse besluttet, at vedligeholdelsen af de enkelte strækninger skal udføres således, at vandløbets fysiske tilstand er i overensstemmelse med de krav den målsatte anvendelse stiller hertil. Ejby å er målsat som C-vandløb (vandløb, der alene anvendes til afledning af vand) på den øvre strækning som er rørlagt, st. 0 - 1150. Resterende del st. 1150 til udløb i Bramsnæs bugt er vandløbet målsat som B1-vandløb (Gyde- og yngeløpvækstområde for laksefisk) jf. redegørelsen, (bilag 1). Vandløbsmyndigheden har i konsekvens heraf besluttet følgende vedligeholdelsesprincipper.

### 8.1 Generelle bestemmelser

Vandløbsmyndigheden afgør om vedligeholdelsen skal udføres i entreprise eller ved egen foranstaltning.

### 8.2 Vedligeholdelsen

Vedligeholdelsen sorterer under Bramsnæs kommune.

### 8.3 Utilfredsstillende forhold ved vandløbet

Lodsejere eller andre med interesse i vandløbet, der måtte finde vandløbets vedligeholdelsestilstand eller specielle forhold vedrørende vandløbet utilfredsstillende, kan rette henvendelse herom til vandløbsmyndigheden.

**8.4 Strømrøndebredde i meter:**

Station	Grødeskæring juni - juli	Grødeskæring sept - okt	Oprensning
1150 - 1814	0,3	0,4	0,4
1814 - 5284	0,5	0,7	0,7
5289 - 5556	0,7	1	1
5556 - 6456	0,9	1,3	1,3
6456 - 7780	0,7	0,9	0,9
7780 - 8905	ingen grødeskæring	ingen grødeskæring	ingen oprensning

**8.5 Oprensning**

st. 0 - 1150

Brøndene på strækningen tilses og renholdes.

st. 2495 - 2595

Maskinel oprensning fra indløb til jernbanebro og 100 m opstrøms

st. 2969 - 3069

Maskinel oprensning fra indløb til Trollebro og 100 m opstrøms.

st. 3940 - 4040

Maskinel oprensning fra indløb til stenkiste (Ryevej) og 100 m opstrøms.

st. 5444 - 6124 og st. 7300 - 7340

Maskinel oprensning.

st. 8905

Hvert efterår inden 15. oktober tilses udløbet og eventuel strandvold fjernes så strækninger er fiskepassabel.

st. 7572 - 7632

Maskinel oprensning fra indløb ved overkørsel til Ejby renseanlæg og 60 m opstrøms.

Maskinel oprensning på nævnte strækninger udføres kun såfremt det skønnes nødvendigt. På øvrige strækninger foretages oprensning manuelt.

Oprensningen foretages ud fra krav til vandløbets vandføringsevne, som angivet i kap. 4. Oprensningen skal igangsættes, hvis det konstateres, at vandføringsevnen er mindre, end hvad der svarer til 10 cm's aflejringer over den teoretiske bundkote.

Når det efter opmåling eller pejling af vandløbet er konstateret, at vandføringsevnen er blevet for lille foretages oprensning i førstkommende 1. august - 15. oktober.

Oprensningen begrænses til vandløbets naturlige strømrønde i en bredde angivet i tabellen side 20. Oprensningen må kun opfatte sand og mudderaflejringer. Sten og grus må ikke graves op, og overhængende brinker, trærødder m.m. må ikke beskadiges.

Ved oprensningen forbedres vandføringsevnen ikke mere end hvad der svarer til en sænkning af den angivne bundkote i kap. 4. med 10 cm..

## 8.6 Grødeskæring

Grødeskæring foretages om nødvendigt 2 gange årligt i grødeperioden normalt juni - juli og september - oktober. Der skæres kun grøde på strækninger med væsentlig grødevækst i strømrønden.

Grøden skæres i et slynget forløb, således at der fremkommer eller bibeholdes en eksisterende strømrønde i en bredde som angivet i tabellen (side 15). Slyngningerne skal så vidt muligt forløbe således, at drænudløb og andre udløb munder ud i en grødefri strømrønde

Grødeskæringen skal foretages så skånsomt som muligt, og under arbejdet må vandløbsbunden ikke forstyrres.

Hvor vandløbet har udviklet dobbeltprofil, strømrønden er fast og gruset og slam og mudder er aflejret ved vandløbets brinker, kan oprensning foretages udenfor strømrønden.

Ved unormal høj vandstand i vandløbet kan der iværksættes ekstraordinær grødeskæring udenfor grødeskæringsterminen og i fuld bredde, hvis der fremsættes ønske herom fra lodsejere og vandløbsmyndighederne skønner, at en ekstra grødeskæring vil kunne afhjælpe problemet.

### 8.7 Vedligeholdelse af gydebanker

Gydebanker der etableres i forbindelse med restaureringsprojekter, vedligeholdes således , at deres funktioner opretholdes.

Tilsander gydebankerne i sommerperioden ved små vandføringer, renses bankerne for sand og slam inden 15. oktober.

Bortskylles grus fra gydebankerne ved ekstreme vandføringer, tilføres supplerende gydegrus.

### 8.8 Slåning af skrånninger og bræmmer

Vegetationen på vandløbets skrånninger og bræmmer skal henligge uslået, medmindre særlige forhold gør sig gældende.

Ved særlige forhold forstås følgende:

- pleje af nyetablerede skyggegivende træbeplantninger eller lignende. Slåning må foretages hele sommerperioden.
- når det er nødvendigt af hensyn til at kunne slå grøden manuelt, eller med maskine, idet det bemærkes, at det som regel kun vil være aktuelt ved grødeskæring om efteråret.
- stivstænglet vegetation på skrånningerne, der væsentlig forringer vandføringsevnen. Slåning må først foretages efter 1. oktober.
- vækst af arten kæmpebjørneklo, brændenælde og rød hestehov. Disse arter skal så vidt muligt bekæmpes i hele vækstperioden.

### 8.9 Grøde og oprenset fyld

Ved tilrettelæggelsen af vedligeholdelsesarbejdet skal ulemper, som ejere og brugere skal tåle, jf. vandløbslovens § 28, søges fordelt ligeligt på begge sider af vandløbet.

Afskåren grøde skal samles op, og så vidt muligt placeres mindst en meter fra vandløbets øverste kant, eller samles op på dertil indrettede grødeoptagningspladser. Grøden der er taget op på grødeoptagningspladser skal vandløbsmyndigheden fjerne senest 3 dage efter optagning.

Sand og mudder m.m. der graves op af vandløbet ved den regulativmæssige vedligeholdelse, skal placeres mindst en meter fra vandløbets øverste kant. Det opgravede sand og mudder skal ejerne eller brugerne af de tilstødende jorder udjævne langs vandløbet senest 6 uger efter opgravningen. Hvis der er uhøstede afgrøder på de pågældende arealer kan udjævningen udsættes til efter høst.

Det påhviler den enkelte ejer eller bruger selv at undersøge, om der er gravet sand og mudder op som skal udjævnes. Undlades dette, kan vandløbsmyndigheden efter forudgående varsel til ejeren eller brugeren lade arbejdet udføre på den pågældendes bekostning.

Grøde m.v. der samler sig ved stemmeværker, broer og andre bygværker, skal ejerne også tage op, se også pkt. 5.4. side 14.

#### **8.10 Udbedring af bygværker**

Udbedring af bygværker og skråningssikringer foretages fortrinsvis uden for perioden maj - oktober.

## **9. Tilsyn**

- 9.1 Tilsynet med vandløbet udøves af vandløbsmyndigheden.
- 9.2 Vandløbsmyndigheden kan foretage offentligt syn over vandløbet, normalt i oktober måned.
- 9.3 De der har ønske om at deltage i dette syn, kan træffe nærmere aftale herom med vandløbsmyndigheden.

## **10. Revision**

Dette regulativ skal senest tages op til revision år 2005



## 11. Regulativets ikrafttræden

Regulativet har været bekendtgjort og fremlagt til gennemsyn i mindst 8 uger med adgang til at indgive eventuelle indsigelser og ændringsforslag. Ved indsigelsesfristen udløb var der indkommet 3 indsigelser og ændringsforslag til regulativets indhold og udformning.

Kommunens behandling af indsigelserne er omtalt i redegørelsens afsnit 9.

Regulativet er herefter vedtaget af Bramsnæs og Hvalsø kommuner og træder i kraft den 3. juli 1996

For Bramsnæs kommune:



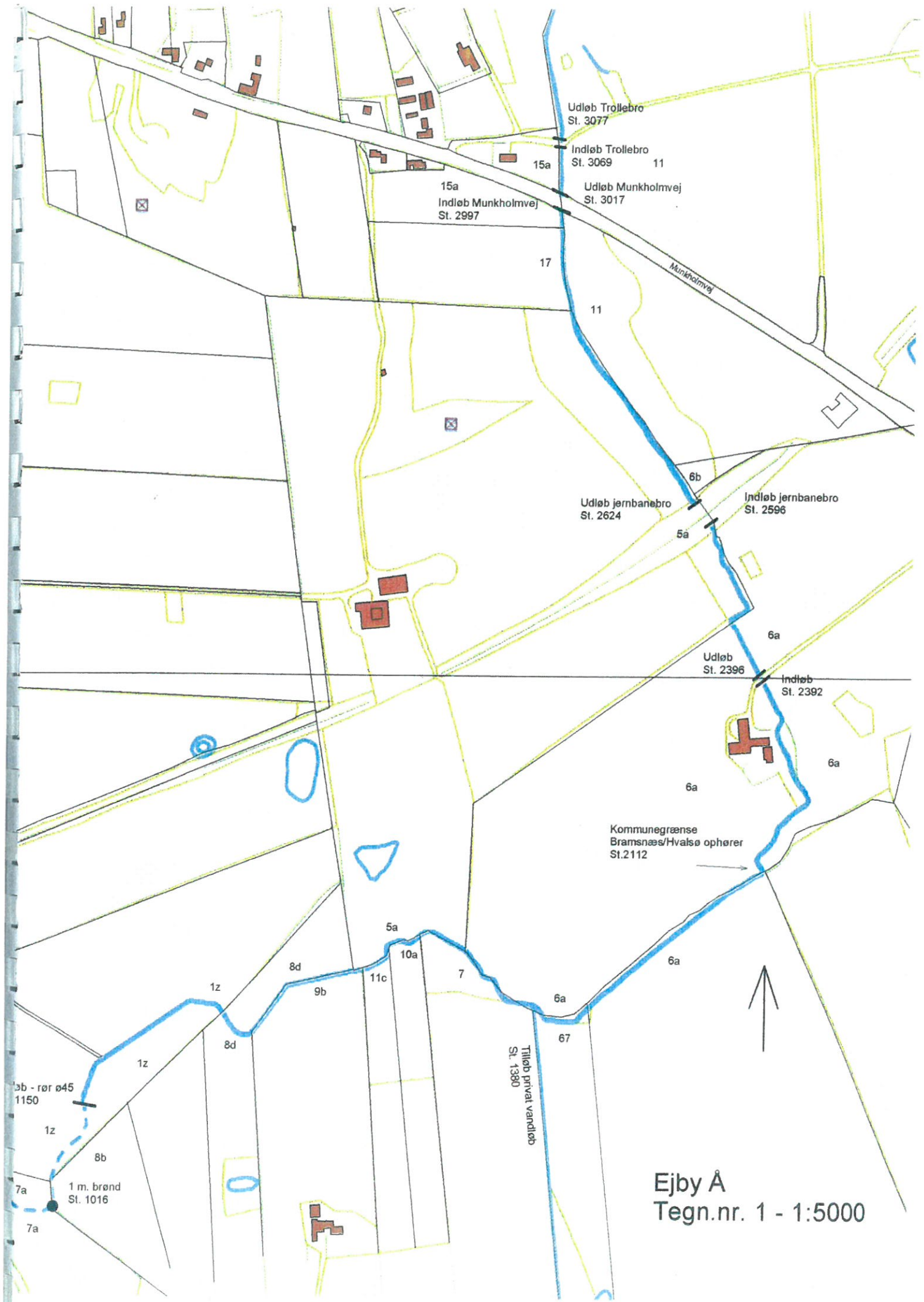
Carsten Rasmussen  
borgmester

For Hvalsø kommune:

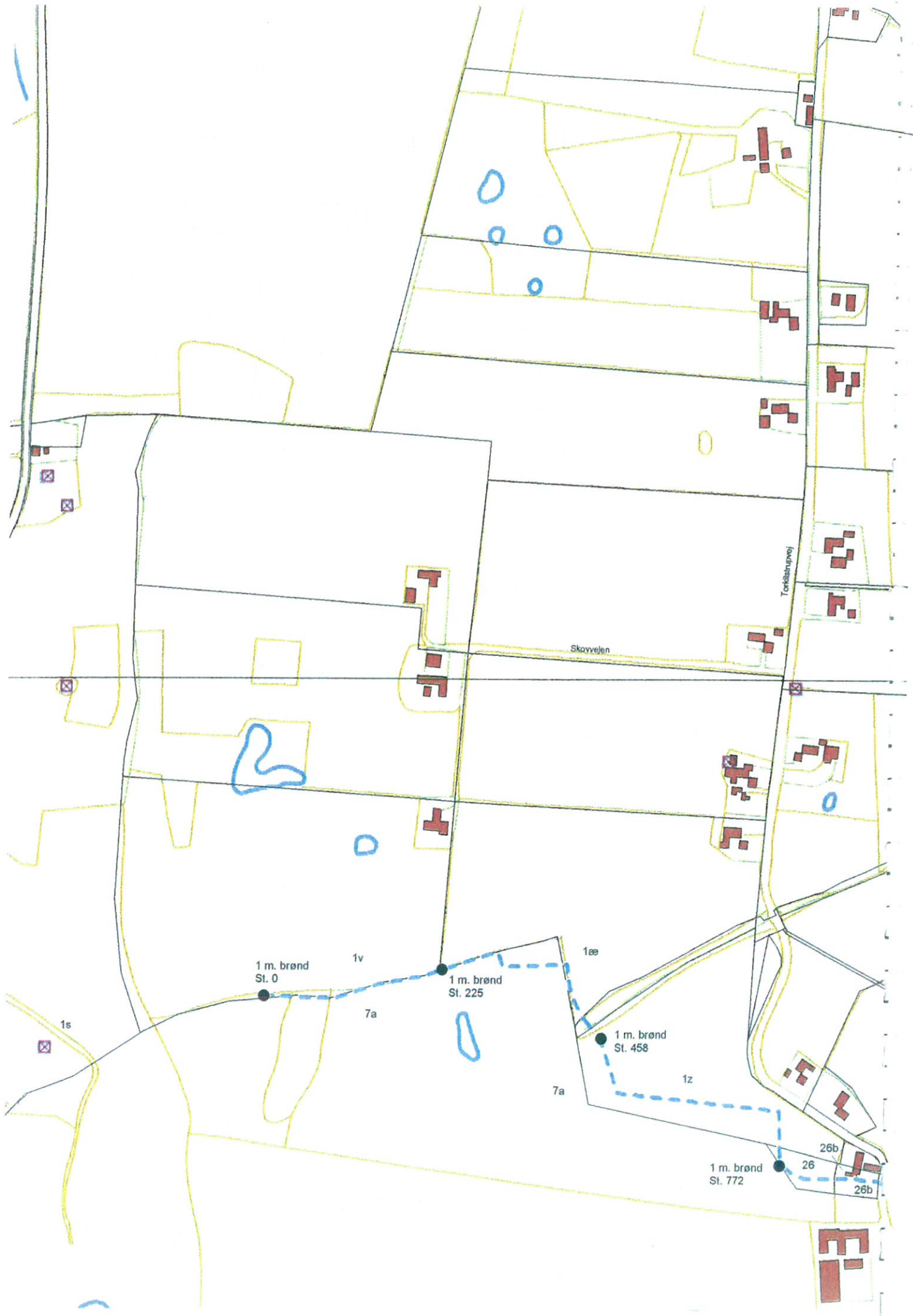


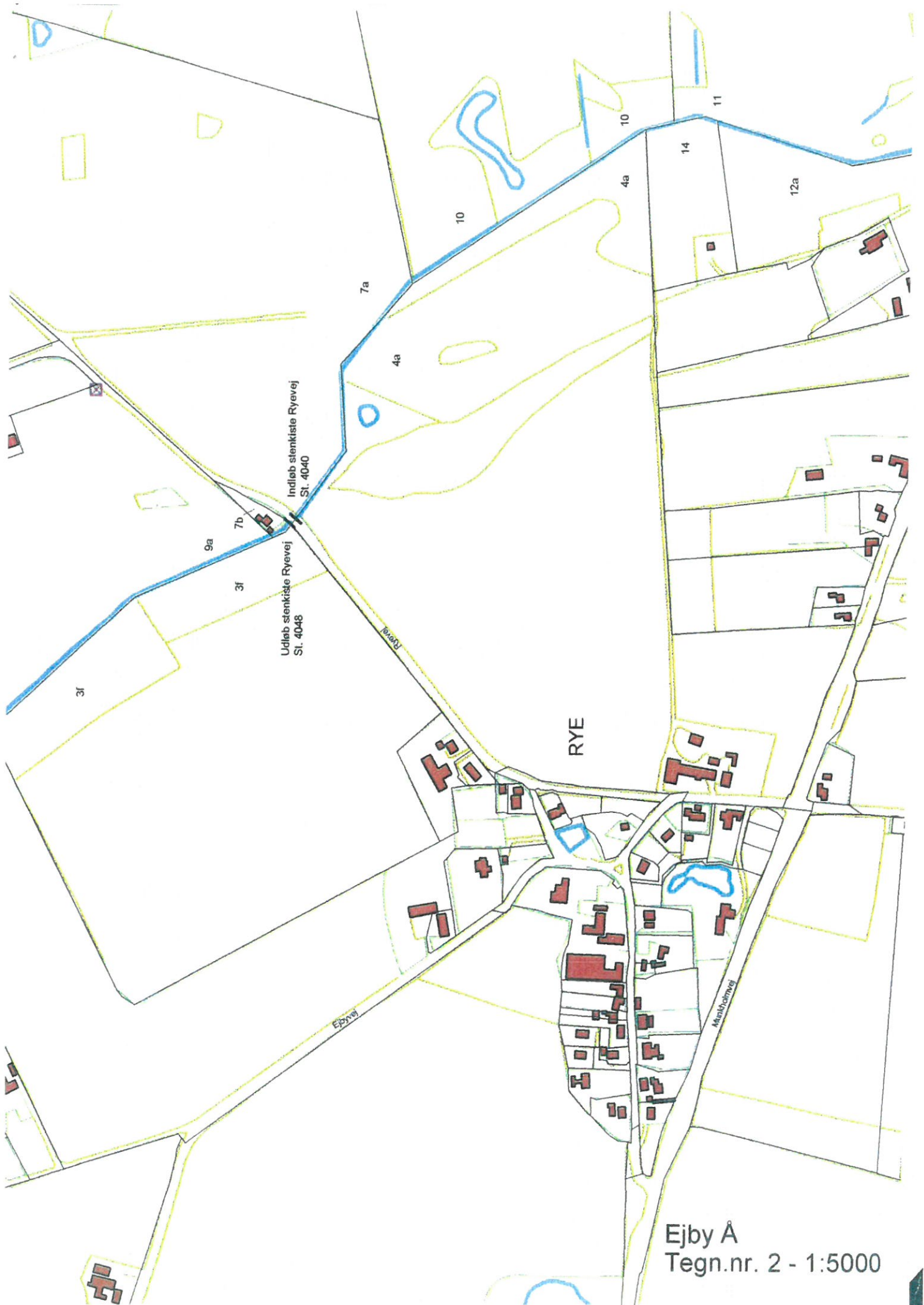
Hilmer Fenger  
borgmester





Ejby Å  
Tegn.nr. 1 - 1:5000



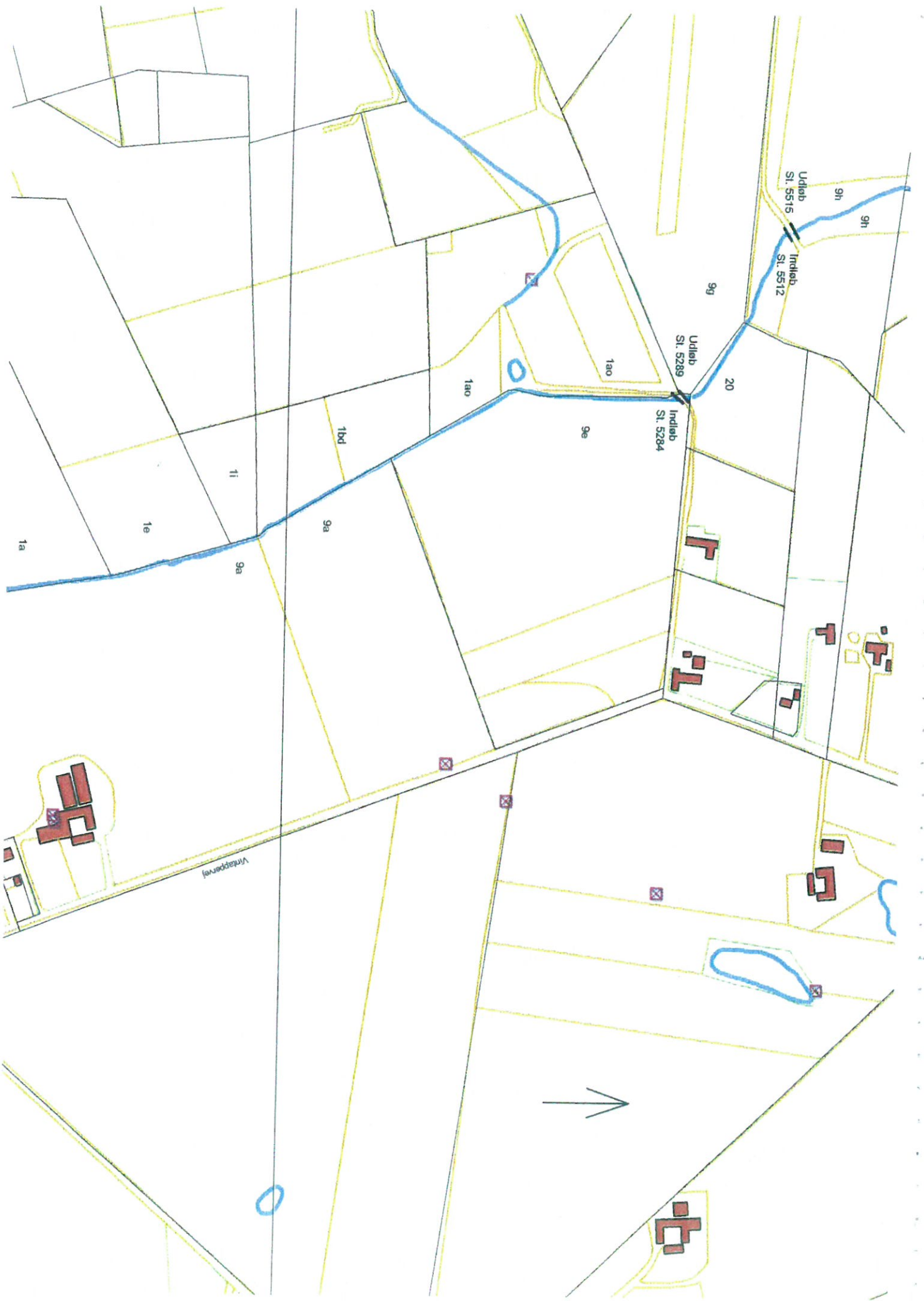


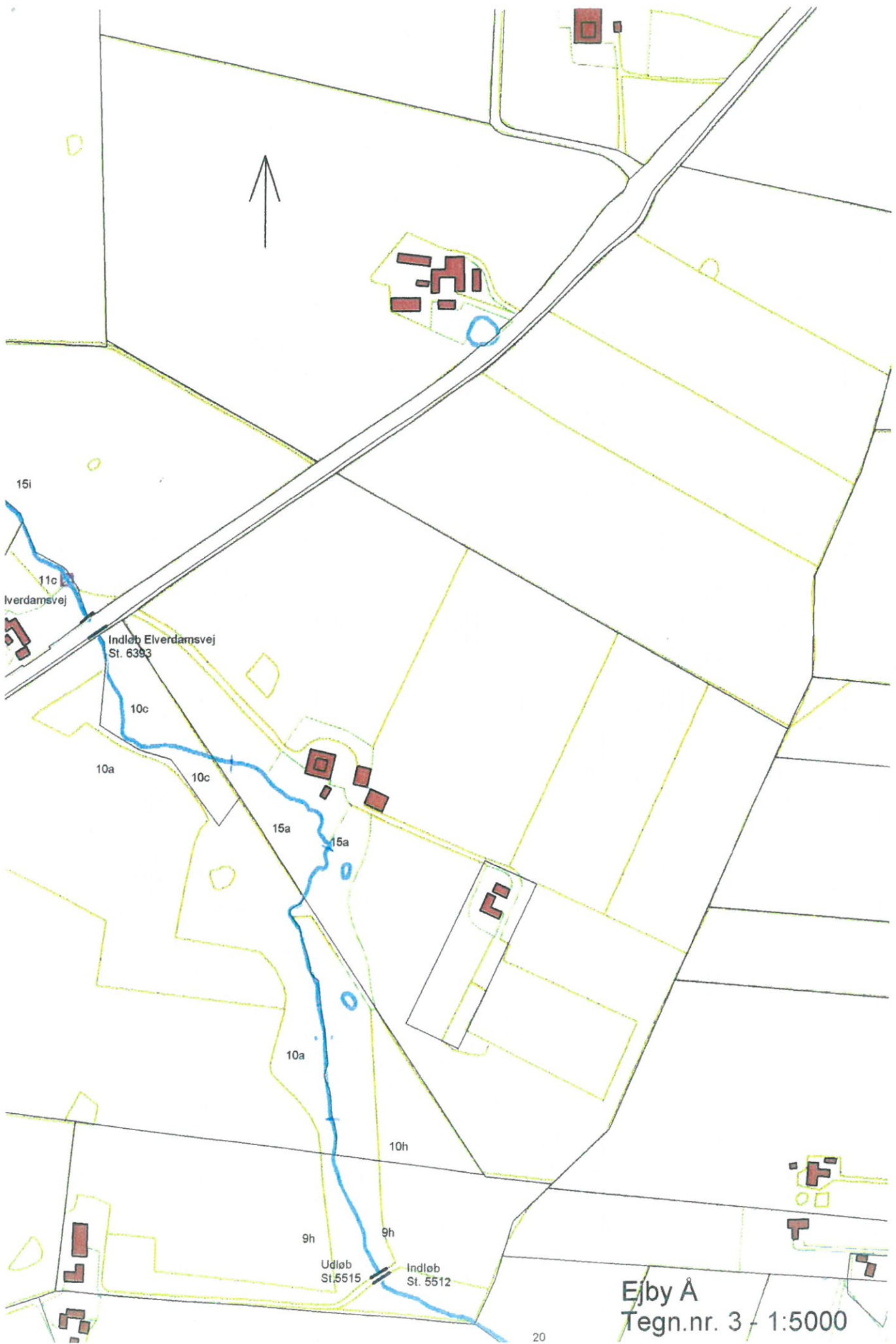
Udløb stenkiste Ryevej  
St. 4048

Indløb stenkiste Ryevej  
St. 4040

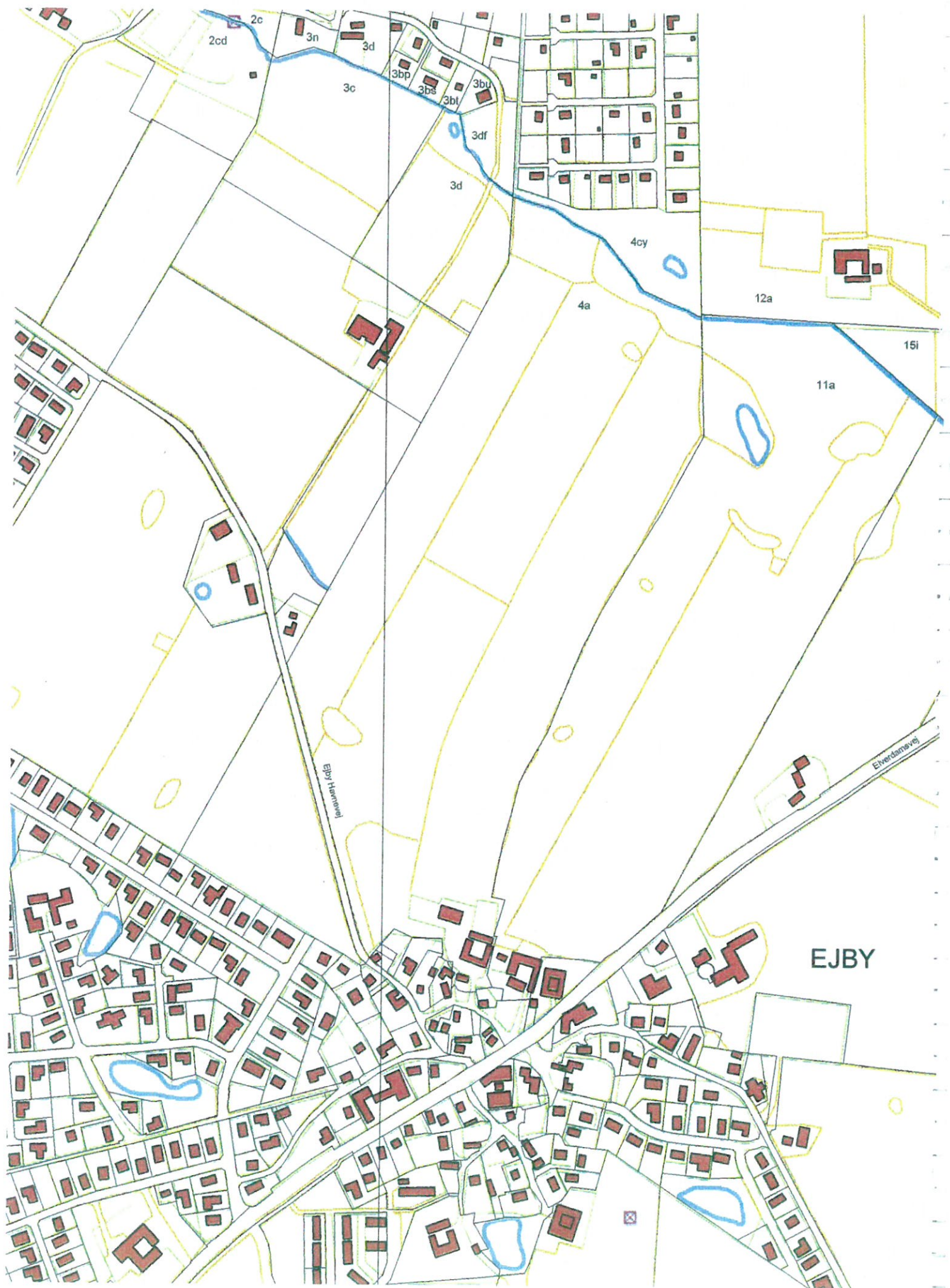
RYE

Ejby Å  
Tegn.nr. 2 - 1:5000





Ejby Å  
Tegn.nr. 3 1:5000







Udløb Bramsnæs bugt  
St. 8905

1a

1a

1v

1v

1ak

1db

1db

2g

2g

Fredningsgrænse  
St. 7967

Ingen dimensioner  
fra st. 7780 til udløb

2h

2h

2h

Indløb/Udløb Ejbybrovej  
St. 7767/7771

Indløb/Udløb Avej  
St. 7709/7713

2cd

Troldsbvej

Avej

Ejby A  
Tegn.nr. 4 - 1:5000

