

Godkendt
16/12 - 97

REGULATIV

For

Kommunevandløb nr. 53.

Kumlehusrenden

i

Lejre- og Ramsø kommuner

FORORD

Regulativet er opdelt i 3 dele. Del 1 omhandler de specifikke bestemmelser for Kumlehusrenden. Del 2 indeholder alle fælles bestemmelser for vandløbene i Lejre Kommune, og del 3 er redegørelsen til regulativet for Kumlehusrenden.

Del 1 indeholder:

- grundlaget for regulativet.
- vandløbets dimensioner.
- bygværker (broer, markoverkørsler etc.)
- vedligeholdelsesbestemmelser.
- tidspunkt for ikrafttræden og revision.

Del 2 indeholder:

- generelle administrative bestemmelser.
- bredejerforhold.
- bestemmelser om sejlads
- vedligeholdelsesprincipper.
- bestemmelser om tilsyn.

Del 3, "Redegørelse til regulativ for Kumlehusrenden", indeholder et kort resume af det planlægningsmæssige grundlag i regionplanlægningen, der har betydning for vandløbet og de vandløbsnære arealer.

Der er desuden foretaget en kort gennemgang af de væsentligste afsnit i selve regulativet.

Kortmateriale er vedlagt som bilag til regulativet.

DEL 1

SPECIFIKKE BESTEMMELSER FOR

Kumlehusrenden

INDHOLDSFORTEGNELSE

1. GRUNDLAGET FOR REGULATIVET	1
2. BETEGNELSE AF VANDLØBET	1
3. VANDLØBETS SKIKKELSE OG DIMENSIONER	2
3.1 Stationering og afmærkning	2
3.2 Dimensioner	2
4. BYGVÆRKER	4
4.1 Broer og overkørsler	4
4.2 Tilløb	4
5. BESKRIVELSE AF VANDLØBET	4
5.1 Målsætning	5
6. VEDLIGEHOLDELSE	5
7. REVISION	5
8. REGULATIVETS IKRAFTTRÆDEN	6

1. GRUNDLAGET FOR REGULATIVET

Kumlehusrenden er optaget som kommunevandløb i Lejre og Ramsø kommuner.

Til grund for regulativet ligger:

- Regulativ af 23/12 1982 for Kumlehusrenden.
- Tillægsregulativ til samtlige vandløbsregulativer i Lejre kommune af september 1987.
- Tillægsregulativ til samtlige vandløbsregulativer i Ramsø kommune af september 1988.
- Aftale af 3. marts 1982 mellem Ramsø- og Lejre kommuner om fordeling af vedligeholdelsen af kommunevandløbene nr. 48, 50, 53 og 58.
- Vandløbsloven (lov nr. 302 af 9. juni 1982).
- Lov om ændringer af vandløbsloven (lov nr. 404 af 19. maj 1992).
- Bekendtgørelse om klassifikation, registrering og regulativer for offentlige vandløb (bekendtgørelse nr. 49 af 15. februar 1985).

Der er nærmere redegjort for det planlægningsmæssige grundlag i redegørelsen til regulativet.

2. BETEGNELSE AF VANDLØBET

Regulativet omfatter: Kumlehusrenden fra rørudløbet i østsiden af Kumlehusvej til udløbet i Langvad Å, i alt 826 m, hvoraf 0 m er rørlagt.

Kumlehusrenden er på hele strækningen grænsevandløb mellem Lejre- og Ramsø kommuner, som er vandløbsmyndighed for strækningerne. Begge kommuner er vandløbsmyndighed for vandløbet.

Om vandløbets beliggenhed m.m. henvises i øvrigt til oversigtskort i bilag til regulativet.

3. VANDLØBETS SKIKKELSE OG DIMENSIONER

3.1 Stationering og afmærkning

Vandløbet er stationeret fra rørudløbet i østsiden af Kumlehusvej (st. 0) til udløbet i Langvad Å (st. 826).

Stationeringen svarer til afstanden fra begyndelsespunkterne i m i henhold til opmåling af november 1980.

Kumlehusrenden er afmærket med 1 skalapæl, tab. 3.1.

Tabel 3.1

Skalapæl nr.	Station	Skalanulpunkt (m DNN)
1	600	18.41

Skalapæls placering. Skalanulpunktet angiver den teoretiske regulativfastsatte bundkote.

Koter for broers overkant, overkørsler, rør o. lign. til brug for vandløbsvedligeholdelsen fremgår af vedlagte længdeprofil for Kumlehusrenden.

3.2 Dimensioner

Kravene til skikkelse for de enkelte strækninger er kort angivet herunder. For en grundigere gennemgang henvises der til del 3: "Redegørelse til regulativ for Kumlehusrenden".

Kumlehusrenden

St. 0-156 og st. 590-826

Der er fastsat krav til opretholdelse af et mindste tværsnitsareal svarende til de teoretiske dimensioner, der er angivet i tabel 3.2. Det eksisterende vandløbsprofil kan således antage en vilkårlig form under forudsætning af, at dette tværsnitsareal opretholdes. Dimensionskravene gælder for vinter- og forårsperioden fra 1. december til 1. april.

St. 156-590

For denne strækning er der ikke opstillet krav til vandløbets skikkelse.

Vandløbenes dimensioner er anført i tabel 3.2.

Kumlehusrenden

Tabel 3.2

Station (m)	Betegnelse	Bundkote for bund/brinkfod (m DNN)	Fald (‰)	Bundbredde/ rørdiameter (m)
0	Begyndelsespunkt,	19.79	x 15.80	x
50		19.00	x 2.78	0.60
140	Overkørsel. indløb	18.75	x 10.00	x -
146	Overkørsel, udløb	18.69	x 0.60	x 0.60
156		18.68	x efter terræn	x fri
590		18.42	x 0.60	x 0.60
826		18.28	x	x

Kumlehusrenden, teoretiske dimensioner. Det teoretiske anlæg på vandløbets skråninger er 1:1 på strækninger med krav til skikkelse.

4. BYGVÆRKER

4.1 Broer og overkørsler

Over Kumlehusrenden fører følgende broer og overkørsler:

Tabel 4.1

Station (m)	Betegnelse	Slug/ rørdiameter (m)	Kote indløb/ udløb	Ejerforhold
140-146	Overkørsel	0.65	18.75/18.69	Københavns Vand- forsyning

Overkørsler over Kumlehusrenden registreret ved opmåling i 1980.

Fremtidige overkørsler skal have en indvendig rørdiameter på 1.00 m.

4.2 Tilløb

Der er ikke registreret tilløb til Kumlerenden ved opmålingen i 1980.

5. BESKRIVELSE AF VANDLØBET

Kumlehusrenden

Strækningen fra st. 0-146 har et stort til kraftigt fald, men pga. tidligere hårdhændet oprensning består bunden kun stedvist af rent grus og sten.

Vandløbet er på strækningen noget skygget af brinkernes græs- og urtevegetation og af spredt trævækst. Grøden er sparsom.

Vandløbet er på strækningen omgivet af landbrugsjord og bebyggelse.

Strækningen fra st. 146-590 har generelt ringe til meget ringe fald, og bunden består overvejende af mudder. Omgivelserne er mose/eng.

Vandløbet er på strækningen stærkt skygget af trævækst og bevoksninger af Tagrør, som breder sig i hele vandløbsprofilen.

Strækningen fra st. 590 til st. 826 er præget af et overvejende ringe fald. Grøden er alsidig og domineres af puder af Vandaks. Brinkerne er bevokset med græs og urtevegetation. Vandløbet er på strækningen omgivet af landbrugsjord og eng/mose.

5.1 Målsætning

I henhold til Vandområdeplan for Roskilde Amt af 1993 er Kumlehusrenden ikke målsat. Betydningen af dette er nærmere defineret i redegørelsen til regulativet.

6. VEDLIGEHOLDELSE

I henhold til aftale af 3. marts 1982 mellem Lejre- og Ramsø kommuner om fordeling af vedligeholdelsen af kommunalvandløbene nr. 48, 50, 53 og 58 vedligeholdes vandløbet af Ramsø kommune.

Kravene til vedligeholdelse er kort beskrevet herunder. For yderligere beskrivelse af vedligeholdelsens udførelse, henvises der til del 2: "Generelle bestemmelser for vandløbene i Lejre Kommune".

Kumlehusrenden

Strækningerne st. 0-156 og 590-825 kontrolleres 1 gang årligt i perioden ultimo august - primo september. Hvor det er påkrævet, iværksættes grødeskæring i fuld regulativmæssig bundbredde, samt evt. kantskæring, senest 14 dage efter kontrollen. Grødeskæringen skal være udført senest 15. oktober.

Strækningen st. 156-590 henligger vedligeholdelsesfrit.

7. REVISION

Regulativet skal optages til revision såfremt der sker væsentlige ændringer i regulativets planlægningsmæssige grundlag eller iøvrigt såfremt vandløbsmyndigheden finder behov herfor.

DEL 2

GENERELLE BESTEMMELSER FOR VANDLØBENE I LEJRE KOMMUNE

INDHOLDSFORTEGNELSE

1. ADMINISTRATIVE BESTEMMELSER	1
2. SEJLADS	1
3. BREDEJERFORHOLD	2
4. VEDLIGEHOEDELSBESTEMMELSER	5
4.1 Indledning	5
4.2 Vandløbsmyndighed	6
4.3 Terminer for slåning af brinkvegetation og oprensning	6
4.4 Grødeskæring i strømrønde	7
4.5 Grødeskæring i fuld bundbredde	7
4.6 Grødeskæring i vandløb uden krav til skikkelse	8
4.7 Skæring af kant- og bredvegetation	8
4.8 Oprensning af sand og mudder	9
4.9 Oplægning af oprenset materiale	9
4.10 Dispensationsmuligheder fra vedligeholdelsesbestemmelserne	9
5. TILSYN	10

1. ADMINISTRATIVE BESTEMMELSER

Vandløbene administreres af Lejre Kommune, der er vandløbsmyndighed. For grænsevandløb kan der foreligge særlige aftaler. Disse fremgår af regulativerne for de enkelte vandløb.

1. Vandløbet med bygværker m.v. skal vedligeholdes således, at den for vandløbet fastsatte teoretiske skikkelse ikke ændres.
2. Vandløbenes vedligeholdelse påhviler Lejre Kommune. Fornyelse (hel eller delvis) af rørlagte strækninger påhviler ejerne.
3. I tilfælde af hel eller delvis omlægning af rørledninger behandles sagen af vandløbsmyndigheden som regulerings-sag.
4. Bygværker - såsom styrt, stryg og skråningssikringer - der er udført af hensyn til vandløbet, vedligeholdes som dele af vandløbet.

Vedligeholdelsen af øvrige bygværker - broer, stemmeværker, overkørsler og vandingsanlæg m.v. - påhviler de respektive ejere eller brugere. Ejerne eller brugerne har pligt til at optage den slam, grøde m.v., der samler sig ved bygværkerne, jvnf. vandløbslovens § 27, stk. 4.

Vedligeholdelsen af styrt, overkørsler, stemmeværker, fisketrapper mv. skal ske på en sådan måde, at passagemulighederne for fisk og vandløbets lavere fauna sikres og såvidt muligt forbedres.

Bygværker, der ikke vedligeholdes forsvarligt, kan på vandløbsmyndighedens foranledning istandssættes eller fjernes på ejerens bekostning efter forudgående varsel, jvnf. vandløbslovens § 54.

5. Beplantningen langs vandløbet må ikke fjernes af hensyn til dens grødebegrænsende virkning, brinkernes stabilitet, og værdien som fiskeskjul.

Vandløbsmyndigheden kan foretage beplantning indenfor 2 m banketten.

2. SEJLADS

Vandløbsmyndigheden har besluttet et generelt forbud mod sejlads med såvel motordrevne som ikke motordrevne fartøjer.

Forbudet gælder ikke vandløbsmyndighedens sejlads i forbindelse med tilsyn, vedligeholdelse eller restaureringsarbejder.

3. BREDEJERFORHOLD

1. På 2 m brede banketter langs vandløbets øverste kant må der i landzone ikke dyrkes, foretages jordbehandling, plantes eller opføres bygværker, jvnf. vandløbslovens § 69.

Dog kan vandløbsmyndigheden give tilladelse til beplantning, såfremt det måtte være ønskeligt af hensyn til begrænsning af grødevækst, stabilisering af brinkerne eller med henblik på at skabe fiskeskjul.

2. De til vandløbet grænsende ejendommers ejere og brugere er i øvrigt pligtige at tåle de fornødne vedligeholdelsesarbejders udførelse, herunder transport af materialer og maskiner og disses arbejde langs vandløbets bredder, hvorved bemærkes, at arbejdsbæltet normalt ikke bliver over 5 m bredt. Bygninger, bygværker, faste hegn, beplantninger, udgravninger og lignende anlæg af blivende art må ikke uden vandløbsmyndighedens tilladelse anbringes vandløbets øverste kant nærmere end 5 m, og for rørlagte strækninger ikke rørledningernes midte nærmere end 5 m.
3. Arealer som grænser til vandløbet må ikke uden vandløbsmyndighedens tilladelse benyttes til løsdrift, medmindre der sættes forsvarligt hegn langs med og mindst 1 m fra øverste vandløbskant (kronekant). Sådanne hegn skal ved vandløbsbredden forsynes med letoplukkelige led eller lignende i mindst 5 m bredde, således at maskinel vedligeholdelse er mulig. Det skal være muligt at køre langs vandløbet i et 5 m bredt bælte, hvorfor det anbefales at hegnet opsættes enten i 1 m eller 6 m afstand fra kronekant. Hvor hegnet er til gene for den nødvendige udførelse af vedligeholdelsen, har bredejeren (brugeren) pligt til at fjerne dette efter krav fra vandløbsmyndigheden.
4. Ved tilrettelæggelsen af vedligeholdelsesarbejdet skal ulemper, som ejere og brugere skal tåle, jvnf. vandløbslovens § 28, søges fordelt ligeligt på begge sider af vandløbet. Ensidig oplægning af grøde mv. kan dog forekomme, hvor beplantning, terrænforhold eller andet gør det påkrævet.
5. Fyld m.v. fra oprensningen, der fremkommer ved vandløbets regulativmæssige vedligeholdelse, har brugerne af de tilstødende arealer pligt til at fjerne mindst 5 m fra vandløbskanten eller at sprede i et ikke over 10 cm tykt lag inden hvert års 1. maj af hensyn til faren for ensilering og efterfølgende udvaskning af næringsstoffer til vandløbet.

Det påhviler den enkelte ejer eller bruger selv at undersøge, om der er oplagt fyld, som skal fjernes eller spredes. Undlader en ejer eller bruger at fjerne fyldet, kan vandløbsmyndigheden 2 uger efter, at ejeren eller brugeren har modtaget skriftlig varsel, lade arbejdet udføre på den pågældendes bekostning.

6. I henhold til vandløbslovens § 6 må ingen bortlede vandet fra vandløbet, eller foranledige at vandstanden i vandløbet forandres eller vandets frie løb hindres.

Regulering, herunder rørlægning af vandløbet, må kun finde sted efter vandløbsmyndighedens bestemmelse, jvnf. vandløbsloven. I det hele taget må ingen uden tilladelse fra vandløbsmyndigheden foretage foranstaltninger ved vandløbet med anlæg, hvorved tilstanden ved disse kommer i strid med bestemmelserne i dette regulativ eller vandløbsloven.

7. Vandløbet må ikke tilføres faste stoffer, haveaffald, spildevand eller andre væsker, der forårsager aflejringer i vandløbet eller forurener dets vand, ligesom sådanne stoffer ikke må oplagres nærmere end 2 m fra vandløbets øverste kant eller sådan, at der er fare for, at vandløbet forurenes, jvnf. miljøbeskyttelseslovens § 27, stk. 1.
8. De tilgrænsende lodsejere kan uden tilladelse oppumpe vand fra vandløbene til kreaturvanding med mulepumpe eller evt. vindpumpe. Vandløbsmyndigheden kan meddele tilladelse til indretning af egentlige vandingssteder udgravet udenfor vandløbets profil. Anden vandindtagning må ikke finde sted uden tilladelse, jvnf. vandforsyningslovens bestemmelser.
9. Nye tilløb, og tilløb der reguleres, skal forsynes med en 4 m bred overkørsel ved udløbet til brug ved transport af materiel, der anvendes til vandløbets vedligeholdelse.
10. Nye overkørsler og omlægning af overkørsler, rørlægning, krydsning med kabler, rør og lignende kræver i hvert enkelt tilfælde vandløbsmyndighedens tilladelse.
- Nye og omlagte overkørsler skal etableres således, at 1/5 af rørets diameter ligger under den regulativmæssige bundkote.
11. De opsatte skalapæle/kantpæle må ikke beskadiges eller fjernes. Sker dette, er den for beskadigelsen eller fjernelsen ansvarlige pligtig til at bekoste retableringen.
12. Beskadiges vandløbet, diger, bygværker eller andre anlæg ved vandløbet eller foretages foranstaltninger i strid med vandløbsloven kan vandløbsmyndigheden meddele påbud om genoprettelse af den tidligere tilstand.

Er et påbud ikke efterkommet inden udløbet af den fastsatte frist, kan vandløbsmyndigheden foretage det fornødne på den forpligtedes regning, jvnf. vandløbslovens § 54.

Er der fare for, at betydelig skade kan ske på grund af usædvanlige nedbørsforhold eller andre særlige forhold, kan vandløbsmyndigheden foretage det fornødne uden påbud og på den forpligtedes regning, jvnf. vandløbslovens § 55.

13. Udløb fra drænledninger skal udføres og vedligeholdes af ejerne således, at de ikke gør skade på vandløbets skrån timer. Udførelse af andre rørledninger må kun ske efter forud indhentet tilladelse fra vandløbsmyndigheden.

Nye dræntilløb må ikke uden vandløbsmyndighedens tilladelse placeres dybere end 20 cm over den i regulativet angivne kote for henholdsvis vandløbets bund eller strømrændens bund.

14. Overtrædelse af bestemmelserne i regulativet straffes med bøde, jvnf. § 85 i vandløbsloven.

4. VEDLIGEHOULDESESBESTEMMELSER

4.1 Indledning

Vedligeholdelsen af vandløbene skal gennemføres således, at den medvirker til, at målsætningerne i vandområdeplanerne kan opnås.

Det vil i korte træk sige, at der, hvor det er muligt, gennemføres grødeskæring i en smal og bugtet strømrende, som bedst tilgodeser fiskenes og vandløbsinsekternes krav til levestedet, se fig 4.1. Denne form for grødeskæring anvendes især i de fiskevandmålsatte vandløb (B1 - B3).

Hvor grødeskæring i strømrende ikke sikrer en tilstrækkelig vandafledningsevne, må grøden skæres i fuld bundbredde, se fig 4.2. Denne type vedligeholdelse finder mest anvendelse i vandløb med lempet målsætning (C,D,E,F). Hvis bundbredden i vandløbet er større end den bredde der angives i regulativets del 1 - og den teoretiske skikkelse samtidig er større end krævet - skal grøden dog kun skæres i den bredde, som regulativet angiver.

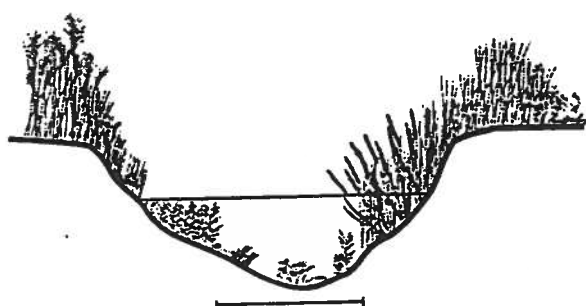


Fig. 4.1 Grødeskæring i strømrende.

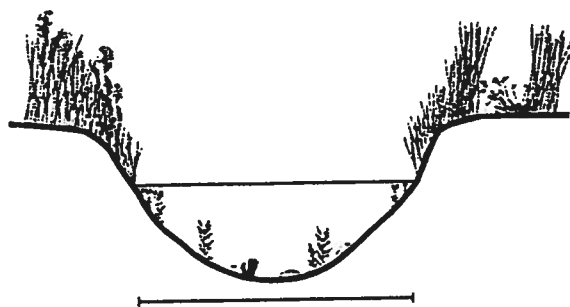


Fig.4.2 Grødeskæring i fuld bundbredde.

Ved begge former for grødeskæring må der skelnes mellem de forskellige arter af vandløbsplanter. Nogle arter med bløde stængler har ikke har nogen væsentlig vandstandsende effekt, når de forekommer i mindre, spredte, grødebanks, fordi de ikke bliver særligt høje, og fordi vandet kan trykke dem ned mod bunden, hvis der pludseligt løber meget vand i vandløbet. Det gælder f. eks. arterne Vandstjerne, Vandaks og Mærke. Det er vigtigt for vandløbets fisk og andre dyr, at der er vandplanter at gemme sig i og at leve på. Derfor skal der altid efterlades mange puder af disse vandplanter ved grødeskæringen.

Andre arter med stivere stængler kan yde så stor modstand mod vandets strøm, at resultatet kan blive oversvømmelse. Det drejer sig især om arterne Pindsvineknop, Tagrør og Dunhammer. Disse arter er det som regel nødvendigt at regulere. Men arterne kan også være nyttige. I vandløb der er unødvendigt brede, kan man undlade at skære de stivstænglede planter langs vandløbets sider. På denne måde kan vandstrømmen om sommeren koncentreres i vandløbets midte. Strømmen bliver derfor hurtigere midt i vandløbet og derved opnås 3 fordele: Vandløbet kan ikke så let sande til, forholdene for vandløbets fisk og andre dyr forbedres og vandløbet kommer til at se mere naturligt ud.

Enkelte vandløbsstrækninger er opført som naturvandløb hvor egentlig vedligeholdelse ikke er nødvendig. Det er typisk vandløbsstrækninger med ringe grødevækst, kraftigt fald og god strøm, hvor der ikke er risiko for tilgroning eller væsentlig aflejring af sand og mudder.

En mere skånsom vedligeholdelse af vandløbene efter ovenstående retningslinjer vil ikke væsentligt påvirke vandafledningsevnen.

4.2. Vandløbsmyndighed

Lejre Kommune er vandløbsmyndighed og Lejre Kommunes tekniske forvaltning foranstalter vandløbene vedligeholdt ved egen foranstaltning eller i entreprise. For grænsevandløb kan der dog foreligge særlige aftaler. Disse aftaler fremgår af regulativernes del 1.

4.3 Terminer for slåning af brinkvegetation og oprensning

Terminer for kontrol med grødevæksten, grødeskæring og manuel fjernelse af mindre lokale sedimentaflejringer er angivet i den specifikke del for hvert enkelt vandløb.

15. august til 15. oktober: Slåning af brinkvegetation kan iværksættes i perioden af hensyn til vandafledningsevnen. Såfremt vandløbsmyndigheden skønner, at vegetationen frembyder risiko for nedskridning af brinkerne ved istræk, kan slåning af kant- og brinkvegetation foretages på udsatte steder, dog tidligst 1 oktober.

15. august til 15. november: Maskinel oprensning kan foretages i perioden.

4.4 Grødeskæring i strømrende

Ved strømrendeskæring skæres grøden såvidt muligt i en slynget strømrende. Hvor der forekommer en naturlig strømrende i vandløbet skæres grøden i kanterne af denne, således at strømrenden opnår den i regulativet angivne bredde. Forekommer der 2 naturlige strømrender skal disse såvidt muligt opretholdes og skæres således, at den samlede bredde af disse svarer til den i regulativet angivne strømrendebredde.

I vandløb hvor der ikke forekommer en naturlig strømrende skæres grøden i en slynget strømrende, hvor strømrendens bølgelængde som hovedregel skal være 10-14 gange vandløbets naturlige bundbredde. Der kan, hvor forholdene taler for det, etableres 2 strømrender, således at den samlede bredde af disse svarer til den i regulativet angivne strømrendebredde.

I strømrenden skæres stivstænglet vegetation fuldstændigt. Det drejer sig overvejende om opretvoksende former af Pindsvineknop, Tagrør og Dunhammer. På strækninger med et kraftigt fald og fast bund bestående af sand/grus/sten skæres pletvis forekommende grødebanker af Vandstjerne, Vandaks og Mærke ikke.

Såfremt der foretages strømrendeskæring 2 gange årligt, skæres der ikke grøde i området uden for strømrenden (brinkfoden) i forbindelse med 1. skæring. Ved 2. skæring skæres stivstænglede arter uden for strømrenden efter vandløbsmyndighedens skøn, mens lav pudeformet grødevegetation efterlades.

Hvor der kun sker vedligeholdelse 1 gang årligt, skæres stivstænglede arter uden for strømrenden efter vandløbsmyndighedens skøn, mens lav pudeformet grødevegetation efterlades.

Grødeskæringen skal fortrinsvis udføres manuelt. Kun hvor særlige forhold f. eks. blød bund eller stor vanddybde betinger det, kan der foretages maskinel skæring.

4.5. Grødeskæring i fuld bundbredde

Ved grødeskæring i fuld regulativmæssig bundbredde skæres stivstænglet vegetation fuldstændigt. Det drejer sig overvejende om opretvoksende former af Pindsvineknop, Tagrør og Dunhammer. Der efterlades pletvist grødebanker af ikke væsentlig vandstandsende arter, som f. eks. Vandstjerne, Vandaks og Mærke.

Grødeskæringen kan udføres maskinelt eller manuelt efter vandløbsmyndighedens bestemmelse.

4.6. Grødeskæring i vandløb uden krav til skikkelse

For denne type vandløb er der ikke opstillet krav til grønnskæring, hvor der forekommer en naturlig strømrønde. Hvis der ikke findes en naturlig strømrønde, kan der foretages skæring af en strømrønde på indtil halvdelen af den aktuelle bundbredde i vandløbet. Grønnskæring skal foretages manuelt.

4.7. Skæring af kant- og bredvegetation

Kant- og bredvegetation må kun skæres, hvor vandløbsmyndigheden finder, at der er behov herfor af hensyn til de afvandingsmæssige interesser eller hensynet til brinkernes stabilitet.

Ved skæring af hensyn til afvandingsmæssige interesser skal kun stivstænglet urtevegetation skæres. Det drejer sig fortrinsvis om Tagrør, Dueurt, Dunhammer og Pindsvineknop.

I fiskevandmålsatte vandløb (A, B1-B3) skal der pletvis efterlades brinkvegetation i den ene side af vandløbet af hensyn til fiskenes muligheder for at stå i skjul.

I naturlige vandløb med vekslende bunddybde skal der fortrinsvis efterlades udhængende brinkvegetation over fiskenes standpladser. Det er typisk i den dybe side af svingene, hvor strømrønden løber tæt langs brinken eller bag store sten i vandløbet.

I kanalagtige vandløb med ensformige bundforhold efterlades der pletvis 1-3 m lange bræmmer af bredvegetation.

Ved skæring af hensyn til brinkernes stabilitet er det fortrinsvis arterne, Hestehov, Bjørneklo og Stor Nælde der fjernes.

Træerne langs vandløbet må ikke beskadiges og selvsåede træer skal såvidt muligt bevares. Dog kan vandløbsmyndigheden foretage beskæring og udtynding.

4.8. Oprensning af sand og mudder

Oprensning må kun omfatte sand- og mudderaflejringer, hvorimod sten og grus ikke må fjernes. Enkeltliggende sten og trærodde over den regulativmæssige bundkote må ikke fjernes.

I vandløb med underliggende sten og grusbund skal lokale sedimentaflejringer såvidt muligt fjernes med skovl. Ved oprensning af større mængder aflejret materiale kan oprensningen udføres med maskine.

Under oprensning skal stabile overhængende brinker såvidt muligt bevares.

Ved maskinel vedligeholdelse vil oprensning først blive iværksat, når bundkoten på brinkfoden eller i strømrønden over længere strækninger ligger mere end 10 cm over de i regulativet angivne teoretiske koter, og det samtidig kan konstateres at det krævede mindste tværsnitsareal ikke er tilstede. Ved oprensning graves ikke dybere end 10 cm under de angivne koter.

For vandløbsstrækninger, hvor der ikke er fastsat krav til skikkelse foretages der normalt ikke nogen egentlig oprensning. Disse strækninger gennemgås en gang årligt med henblik på at fjerne spærringer - f. eks. sammenskyllede grene, væltede træer eller større brinkudskridninger.

4.9. Oplægning af oprenset materiale

Afskåret grøde- og kantvegetation skal såvidt muligt straks optages, dog kan den afskårne grøde drive med strømmen til opsamling på passende steder, hvis det kan ske uden afstrømningsmæssige og miljømæssige ulemper.

Afskåret grøde mv. lægges - hvis det er foreneligt med vedligeholdelsens tilrettelæggelse - ikke på skråningsanlægget, men op på vandløbets banketter.

Alle for vandløbet fremmede emner såsom plastik, sække, flasker og lignende opsamles fra vandløbet og oplægges på vandløbets banketter, hvorfra de fjernes af ejeren/brugeren.

4.10. Dispensationsmuligheder fra vedligeholdelsesbestemmelserne

Vandløbsmyndigheden kan dispensere fra vedligeholdelsesbestemmelserne, såfremt der opstår ekstraordinær grødevækst eller større aflejringer af bundmateriale m.v..

5. TILSYN

Tilsynet med vandløbene udøves af Lejre Kommune. For grænsevandløb udøver Lejre Kommune tilsyn med de vandløbsstrækninger for hvilke det, ifølge aftale med nabokommunen, er Lejre Kommune som foranstalter vedligeholdelsen udført.

Lodsejere og andre med interesse i de enkelte vandløb, som måtte finde vandløbets vedligeholdelsestilstand - eller specielle forhold vedrørende vandløbet - utilfredsstillende, kan rette henvendelse herom til Lejre Kommune, Teknisk Forvaltning.

DEL 3

REDEGØRELSE TIL REGULATIV FOR

Kumlehusrenden

INDHOLDSFORTEGNELSE

1. GRUNDLAGET FOR REGULATIVET	1
2. REGIONPLAN	1
2.1 Vandområdeplan	1
2.2 Spildevandsplan	1
2.3 Vandindvindingsplan	2
2.4 Naturforvaltningsplan	2
2.5 Jordbrugsplan	3
3. FISKEBESTAND OG FISKEUDSÆTNINGER	4
3.1 Fiskebestand	4
3.2 Fiskeudsætninger	4
4. KONSEKVENSVURDERING	4
4.1 Vandløbets skikkelse og dimensioner	4
4.2 Bredejerforhold	5
4.3 Afstrømning	5
4.4 Sammenfattende vurdering af de miljømæssige forhold	6

1. GRUNDLAGET FOR REGULATIVET

I henhold til § 9 i bekendtgørelse af 15. februar 1985 er der i det følgende redegjort for de planer, kendelser m.v. som har dannet grundlag for regulativet.

Derudover indeholder redegørelsen en gennemgang af konsekvenserne af det nye regulativ med hensyn til dimensioner, vedligeholdelse, afstrømning, samt de miljømæssige forhold.

2. REGIONPLAN

Regionplanen for Roskilde Amt 1993-2005 angiver de overordnede mål for udviklingen.

De væsentligste punkter heri, der har betydning for Kumlehusrenden er i det følgende behandlet. Der er desuden medtaget oplysninger fra Lejre Kommunes spildevandsplan 1991 og fra Ramsø Kommunes spildevandsplan, revideret 22/11 1990.

2.1 Vandområdeplan

I henhold til Vandområdeplanen for Roskilde Amt af 1993 er Kumlehusrenden ikke målsat.

Der gælder følgende:

Vandområdeplanen indeholder ikke krav til ikke-målsatte vandløb, men i henhold til miljøbeskyttelseslovens § 27 må vandkvaliteten i ikke-målsatte vandløb dog ikke kunne forhindre, at målsatte vandløb i vandløbssystemet kan opfylde målsætningernes krav.

Der foreligger ingen undersøgelser af forureningstilstanden i Kumlehusrenden.

2.2 Spildevandsplan

Lejre Kommunes spildevandsplan af 1991 og Ramsø Kommunes spildevandsplan, revideret 22/11 1990, indeholder ingen beskrevne tilledninger til Kumlehusrenden.

2.3 Vandindvindingsplan

Kumlehusrenden er beliggende i "Område med begrænsede vandindvindingsmuligheder", hvor det bl.a. gælder:

- Som hovedregel meddeles ikke nye tilladelser til vandindvinding.
- Eksisterende tilladelser kan kun fornyes, hvis det ud fra amtets vurdering ikke er muligt at placere indvindingen udenfor områder med begrænsede indvindingsmuligheder.
- Tilladelse til forøget indvinding gives kun til almene vandværker, hvis forøgelsen begrundes af øget behov for drikkevand, og det ud fra amtets vurdering ikke er muligt at placere indvindingen udenfor områder med begrænsede indvindingsmuligheder.
- Der gives som hovedregel kun tilladelse til forøgelse af eksisterende erhvervsmæssig indvinding i områder med begrænsede indvindingsmuligheder, hvis den miljømæssige påvirkning ved den forøgede indvinding er ubetydelig.

2.4 Naturforvaltningsplan

Kumlehusrenden er beliggende i "Kerneområde" for planter og dyr og i "Spredningskorridor" for plante- og dyreliv. Desuden løber Kumlehusrenden gennem områder, som Roskilde Amt har udpeget som "Lavbundsarealer" og "EU - fuglebeskyttelsesområder". For disse områder gælder det bla.:

- Eksisterende naturområder skal bevares og småbiotoper skal i videst muligt omfang søges bevaret.
- Skov og landbrugsdrift skal søges opretholdt på en sådan måde, at et alsidigt plante- og dyreliv tilgodeses.
- Planters og dyrs livsbetingelser skal forbedres gennem naturpleje og naturgenopretning.
- Vandindvinding skal på længere sigt tilrettelægges, så vandmængden i vandløb og vådområder er tilstrækkelig til at sikre et karakteristisk plante- og dyreliv.
- Lavbundsarealer bør så vidt muligt friholdes for byggeri og anlæg som kan vanskeliggøre en senere genopretning, med mindre disse er nødvendige for den jordbrugsmæssige drift.
- Rekreativ anvendelse og færdsel skal reguleres, hvis sårbart plante- og dyreliv i værdifulde naturområder er truet heraf.

Kumlehusrenden er beliggende i interesseområdet "Særligt værdifulde landskaber" hvor det bl.a. gælder:

- Egnskaraktéristiske landskabstræk skal søges bevaret og i nødvendigt omfang plejet.
- Særlige landskabselementer af naturmæssig og kulturhistorisk art (vådområder, alléer, levende hegn, stendiger m.m.) bør bevares og værdifulde udsigtsmuligheder åbenholdes.
- Den landbrugsmæssige arealanvendelse skal søges opretholdt.
- Områderne skal friholdes for nye bebyggelser til ikke-jordbrugsmæssige formål.

Kumlehusrenden er beliggende i det område, som Roskilde Amt har udpeget som "Særligt område for naturforvaltning, Ramsødalen - Karlstrup" for hvilket bl.a. gælder:

- Amtet vil prioritere sin naturforvaltning, herunder bl.a. naturpleje og naturgenopretning, særligt højt, og størstedelen af amtets ressourcer til naturforvaltning, tilskudsordninger m.m. skal bruges indenfor de særlige områder for naturforvaltning.
- Amtet vil prioritere nye fredningssager højt.

2.5 Jordbrugsplan

De omgivende arealer til Kumlehusrenden er udlagt som "Marginaljorder". For arealer til landbrugsformål gælder bl.a.:

- Jorder af høj dyrkningsmæssig værdi uden andre regionale arealinteresser skal i videst muligt omfang forbeholdes landbrugsmæssig anvendelse.
- Marginale landbrugsjorde og jorder der udgår af normal landbrugsdrift bør, i det omfang hensynet til arealernes natur og miljømæssige værdi tilsiger det, opretholdes som ekstensivt udnyttede landbrugsarealer.
- Den amtslige indsats for at bevare naturværdier på de ekstensivt udnyttede landbrugsarealer skal i videst muligt omfang søges kombineret med nationale og internationale landbrugsstøtteordninger.

Arealerne langs Kumlehusrenden er desuden udpeget som områder hvor skovrejsning er uønsket. Indenfor disse områder må der ikke plantes skov. Juletræskulturer i kort omdrift, læhegn og viltremiser er ikke omfattet af denne bestemmelse, og der er ikke pligt til at holde disse arealer fri for naturlig tilgroning med træer.

3. FISKEBESTAND OG FISKEUDSÆTNINGER

3.1 Fiskebestand

Der foreligger intet om en evt. fiskebestand.

3.2 Fiskeudsætninger

Danmarks Fiskeri og Havundersøgelser har i 1991 udarbejdet en udsætningsplan for vandløb til Roskilde Fjord, men Kumlehusrenden er ikke nævnt

4. KONSEKVENSVURDERING

4.1 Vandløbets skikkelse og dimensioner

Kumlehusrenden

Vandløbet er ikke opmålt i forbindelse med regulativrevisionen. Stationering og koter er videreført fra regulativet af 23/12 1982.

Station 0-156 og st. 590-826

Anlæg, bundkote og bundbredde er videreført fra regulativ af 23/12 1982 for Kumlehusrenden

Regulativet for disse strækninger er udformet efter princippet om teoretisk geometrisk skikkelse, hvilket indebærer, at der med udgangspunkt i de opgivne bundkoter skal forefindes et mindste tværsnitsareal i vandløbene. Dette mindste tværsnitsareal er defineret ud fra de teoretiske dimensioner (bundbredde, fald og anlæg), der er angivet i regulativet. Anlægget fastsætter sideskråningernes hældning. Anlæg 1:1 svarer til 45 grader.

Hvor vandløbet tidligere skulle have en bestemt form, er der nu istedet opstillet krav om bortledning af den ønskede vandmængde. I praksis indebærer det, at lokale sandbanker, der ligger over den teoretiske bundkote, ikke skal fjernes såfremt en større bundbredde/dybde eller et større anlæg end fastlagt i regulativet kompenserer for den formindskelse af tværsnitsarealet, der forårsages af sandbanken.

Station 156-590

Ved regulativrevisionen er der ikke opstillet dimensionskrav til denne strækning for på bedst mulig måde at efterkomme naturforvaltningsplanens mål om beskyttelse af lavbundsområder (afsnit 2.4). De omliggende mosearealer har ikke væsentlig dyrkningsmæssig interesse.

4.2 Bredejerforhold

I forbindelse med vedtagelsen af naturbeskyttelsesloven i 1992 blev der samtidig vedtaget en ændring af vandløbslovens § 69 om bræmmer langs vandløb.

Ændringen er trådt i kraft d. 1 juli 1992 og medfører, at der i landzone skal være en 2 m bred udyrket bræmme langs hver side af den øvre kronekant i alle naturlige eller højt målsatte vandløb.

Kumlehusrenden er omfattet af bestemmelsen om 2 m bræmmer.

Indenfor disse bræmmer må der ikke foretages jordbehandling, dyrkning eller plantning, ligesom der heller ikke må foretages terrænændringer eller opføres bygværker. Arealerne må afgræsses, men der skal i givet fald anbringes hegn mindst 1 m fra vandløbets øverste kronekant.

Vandløbsmyndigheden kan lade foretage beplantning indenfor 2 m bræmmerne med henblik på at bortskygge grøde, stabilisere brinker og skabe fiskeskjul.

Kumlehusrenden er registreret efter naturbeskyttelseslovens § 3, hvilket indebærer, at der ikke må foretages ændringer i vandløbets forløb eller i tilstanden af moser eller lignende i tilknytning til vandløbet.

4.3 Afstrømning

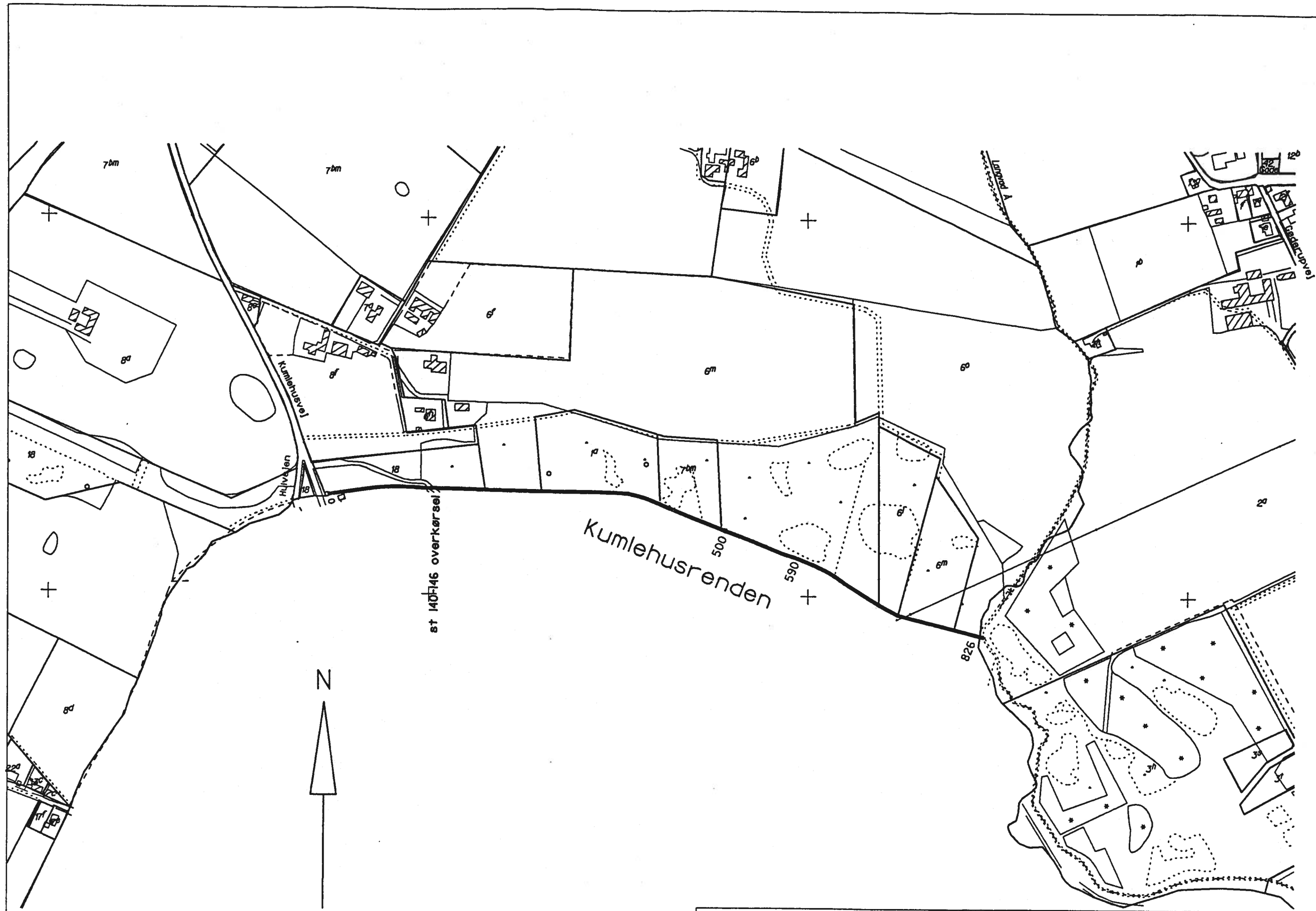
For Kumlehusrenden st. 0-156 og st. 590-826 er de regulativmæssige dimensioner videreført fra regulativet af 23/12 1982, hvorved vandaflledningsevnen ikke påvirkes i væsentlig grad.

På strækningen st.156-590 vil vandaflledningsevnen muligvis med tiden blive noget forringet. Dette vil dog ikke få betydende konsekvenser for jordbruget, da der ikke er væsentlige dyrkningsmæssige interesser knyttet til de omliggende arealer. Derimod vil der være betydelige miljømæssige gevinster ved dette, idet området er udpeget som EU - fuglebeskyttelsesområde og lavbundsområde (se evt. afsnit 2.4). Arealerne opstrøms denne strækning vil ikke blive påvirket væsentligt, da vandløbet her har et kraftigt fald.

4.4 Sammenfattende vurdering af de miljømæssige forhold

For strækningerne st. 0-156 og st. 590-826 er vedligeholdelsen ændret således, at der fremover overvejende skæres stivstænglet vegetation, mens der efterlades spredte grødebaner af lav pudeformet grøde. Det vurderes, at den gennemførte mere skånsomme vedligeholdelse vil medføre en vis forbedring af de miljømæssige forhold i vandløbet.

På strækningen Kumlehusrenden st. 156-590 er ved revisionen af regulativet ikke opstillet krav til fald, bundbredde eller anlæg, og et naturligt præg søges skabt ved bortfald af krav om vedligeholdelse. Herved vil de omgivende arealer i højere grad kunne leve op til naturforvaltningsplanens krav (se evt. afsnit 2.4), og antagelig vil der på længere sigt opnås en reduktion i vandløbets tilførsel af næringssalte til Langvad Å.



LEJRE KOMMUNE

Kumlehusrenden kommunevandløb nr 53

LANDINSPEKTØRFIRMAET TOFT & MALMSKOV
 FARIMAGSVEJ 8, 4700 NÆSTVED telefon 55 72 01 49

Dato: marts 1997
 Jr.nr.: 28379

1:5000