

Badevandsprofil

Badevandsprofil for Avnsø, Hvalsø

Ansvarlig myndighed:

Lejre Kommune

Møllebjergvej 4

4330 Hvalsø

www.lejre.dk

Tlf.: 46 46 46 46








Hvis der observeres uregelmæssigheder eller uheld på stranden (olieudslip, kemikalieudslip og lignende), kontaktes Lejre Kommune på tlf. 46 46 46 46. I nødstilfælde uden for kommunens åbningstider kan beredskabet kontaktes på tlf. 112.

Medlemsstat	Danmark
Kommune	Lejre Kommune
DKBW Nr.	119
Stationsnummer	350-595
Stationsnavn	Avnsø
DKBW Navn kort	Avnsø
Hydrologisk Reference	3226 S
UtmX	682208
UtmY	6161443
Reference Net	EUREF89
UTMZone	32

Oversigtskort



	<i>Her står du</i>		<i>Varsling ved forringet badevandskvalitet</i>		<i>Parkering</i>
	<i>Skraldespand</i>		<i>Kontrolpunkt</i>		

Stranden er 50 meter bred og markeret med en blå streg.

Klassifikation

I løbet af badevandssæsonen udtager Lejre Kommune rutinemæssigt kontrolprøver af badevandet, der analyseres for to såkaldte indikatorbakterier; *E.coli* og enterokokker. Begge bakterier findes i tarmen på varmblodede dyr og mennesker, hvorfor tilstedeværelsen af indikatororganismerne indikerer, at der er sket en fækal forurening af badevandet ved stranden. Koncentrationen af de to fækale bakterier danner grundlag for beregningen af en klassifikation af badevandet.

Følgende klassifikationer er mulige: Udmærket kvalitet, God kvalitet, Tilfredsstillende kvalitet og Ringe kvalitet. Klassifikationen Udmærket gives til badevande af bedst mulig kvalitet, hvor koncentrationen af fækale bakterier i badevandet er meget lav, mens klassifikationen Ringe gives til badevande, hvor koncentrationen af fækale bakterier i perioder er så høj, at der kan være en sundhedsmæssig risiko ved at bade i vandet. Klassifikationen er beregnet på basis af kontrolprøver udtaget i badevandssæsonen i de fire forudgående badesæsoner. Strandens klassifikation revideres hvert år inden badevandssæsonens start.

Badevandet i Avnsø er klassificeret: **Udmærket**



Strandens fysiske forhold

Søbredden ved Avnsø udgøres af en blanding mellem jord og groft sand. Bredden er nogle steder tilgroet med græs. Søbunden udgøres af sand med få små og mellemstore sten spredt jævnt over bunden. Strandens er 5-10 meter bred og 50 meter lang (se afgrænsningen på oversigtskortet).



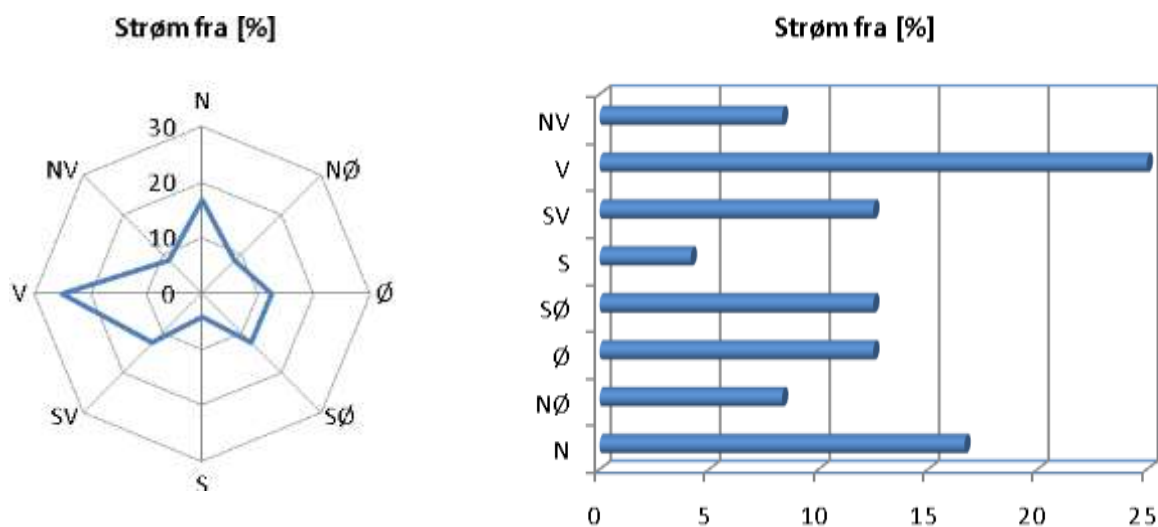
Avnsø

Strandens geografiske forhold

Avnsø findes i et meget natursmukt område med skovlandskab på alle sider af søen. Mod øst findes Hejede Overdrev, mod sydvest findes Helvigstrup Skov og mod nordvest Valborup Skov. Der køres til stranden via Tjørnehusvej, der fører til en parkeringsplads, hvorfra det ikke er tilladt at køre længere ind i skoven. Fra parkeringspladsen fører stier til stranden ved Avnsø.

Hydrologiske forhold

Vandet i Avnsø er klassificeret som ferskvand. Strømretningen ved stranden er skiftende og kommer primært fra vest. Strømretningen er vurderet 24 gange i perioden 2006-2010 og den procentvise fordeling er vist på de to grafer nedenfor.



I perioden 2006-2009 er strømretningen registreret 24 gange ved stranden og den procentvise fordeling er vist.

Vanddybden stiger langsomt ud fra bredden af Avnsø og det lavvandede område er attraktivt for børnefamilier. Avnsø er op til 8 meter dyb på det dybeste sted i søen. Badende bør være opmærksom på, at springlag (store temperaturforskelle mellem vandlag) kan forekomme i søen.



Avnsø

Kilder til fækal forurening

Fækalier fra mennesker og dyr i badevandet udgør en sundhedsrisiko. Lejre Kommune har undersøgt området omkring Avnsø, og har ikke kendskab til kilder, der har risiko for at have forringende indflydelse på badevandskvaliteten i søen.

Badende ved stranden bør altid være opmærksomme på, at pludselige forureninger af badevandet kan opstå. Hvis Lejre Kommune modtager oplysninger om forurening, der kan påvirke badevandet eller skade de badendes sundhed, vil kommunen varsle om dette på skiltet ved søen (se oversigtskort) samt på kommunens hjemmeside: www.lejre.dk.



Avnsø

Risiko for cyanobakterier (blågrønne alger) og fytoplankton

Risikoen for opblomstring af blågrønne alger ved stranden er lav.

Risikoen for opblomstring af fytoplankton ved stranden er lav.

Opblomstring af blågrønne alger og fytoplankton kan altid forekomme. Særligt i forbindelse med længerevarende perioder med varme og næringsrigt vand. Opblomstringen er oftest meget pludselig, og ses tydeligst som en misfarvning af vandet.

Alger kan producere giftige stoffer, som kan give anledning til hovedpine, hudirritationer, feber, kvalme og diarré, hvis man kommer i kontakt med giftstofferne ved f.eks. at bade i eller sluge vand med indhold af alger. Mennesker, der i forvejen er svækkede, og børn er særligt udsatte. Dyr kan i værste fald dø, hvis de drikker af algeholdigt vand. Alger er ofte årsag til skumdannelser i vandkanten og misfarvning af vandet. Alger kan have forskellige farver. I Danmark giver fytoplankton normalt ikke anledning til sygdom ved badning.

Følgende baderåd bør altid følges:

- Se efter om der er information, der fraråder badning.
- Lad være med at bade, hvis vandet er uklart. Du skal kunne se dine fødder, når du står i vand til knæene.
- Lad ikke børn lege i nærheden af alger, der er opskyllet på stranden.
- Hold børn og dyr væk fra skumdannelser på stranden.
- Bad ikke ved kraftigt skum i vandet, det kan være algeopblomstringer.

Hvis du har badet i vand, hvor du har mistanke om opblomstring af alger, skylles straks med rent vand.

Hvis Lejre Kommune modtager oplysninger om opblomstring af sundhedsskadelige alger, vil kommunen varsle om dette på skiltet ved stranden og på parkeringspladsen (se oversigtskort) samt på kommunens hjemmeside: www.lejre.dk.

Risiko for makroalger

Risikoen for opskylning af makroalger (tang) i vandkanten ved Avnsø er lav.

Det frarådes at bade i nærheden af store mængder tang, da samlinger af planter kan fremme vækst og forlænge overlevelse af bakterier. Lad ikke børnene lege i nærheden af det opskyllede tang. Dette skyldes bl.a., at der kan dannes giftstoffer i rådne tang, og at tangen kan indeholde sygdomsfremkaldende bakterier.



Avnsø

Kortvarige forureninger

Ved en kortvarig forurening forstås en forurening med fækale bakterier, der kommer fra en kendt kilde, og som normalt ikke forventes at påvirke badevandskvaliteten i mere end 72 timer. Lejre Kommune har ikke kendskab til en sådan kilde i nærheden af Avnsø.

Anden forurening

Glasskår, affald og lignende kan lejlighedsvis forekomme ved stranden. Risikoen for kemiske forureninger er meget lav. Hvis Lejre Kommune modtager oplysninger om forurening, der kan påvirke badevandet eller skade de badendes sundhed, vil kommunen varsle om dette på skiltet ved stranden og på parkeringspladsen (se oversigtskort) samt på kommunens hjemmeside: www.lejre.dk.

Badegæster opfordres til at kontakte Lejre Kommune, hvis der konstateres forurening eller andet som kan give anledning til problemer.

Revision

Badevandets klassifikation revideres hvert år i maj måned og badevandsprofilen opdateres efter behov.



Avnsø