



Rambøll
Hannemanns Allé 53
2300 København S
Att.: Klavs Skovby

Sendt til e-mail: klavs@ramboll.dk

KOPI

Landzonetilladelse Planloven

Kære Klavs Skovby

Vi har nu behandlet din ansøgning om landzonetilladelse til at udvide bygningen på koblingsstationen beliggende Skullerupvej 2c, 4330 Hvalsø, matr.nr. 17d, Kirke Såby By, Kirke Såby med 14 m².

Vi har besluttet at give dig tilladelse til det ansøgte.

Hvornår og hvor længe er tilladelsen gyldig

Landzonetilladelsen offentliggøres på vores hjemmeside den 20. juni 2024.

Du skal være opmærksom på, at der er en 4 ugers klagefrist på afgørelsen. Det betyder, at du ikke må benytte dig af tilladelsen før klagefristen er udløbet.

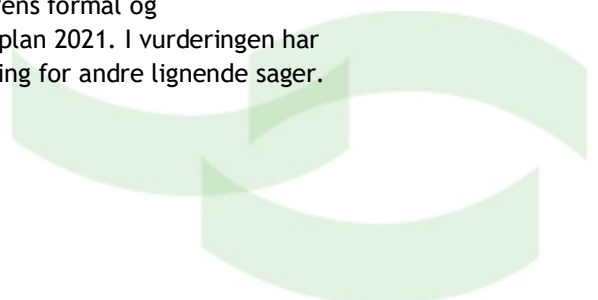
Hvis der klages over afgørelsen, skal klagen behandles i Planklagenævnet. Vi vil kontakte dig, hvis vi modtager klager over afgørelsen. Vi har vedlagt en klagevejledning længere nede i brevet.

Efter klagefristen skal projektet behandles efter byggelovens regler og først når du har opnået byggetilladelse kan du opføre byggeriet.

Hvis landzonetilladelsen ikke er udnyttet inden for 5 år, er landzonetilladelsen forældet og du skal søge på ny.

Begrundelse for tilladelsen

Vi vurderer, at det ansøgte er i overensstemmelse med planlovens formål og landzonebestemmelser samt retningslinjerne i Lejre Kommuneplan 2021. I vurderingen har vi også forholdt os til, at tilladelsen ikke får en uheldig betydning for andre lignende sager.





Ejendommen ligger hverken i et område der i henhold til retningslinjerne i Lejre Kommuneplan 2021 er udpeget som bevaringsværdigt landskab eller bevaringsværdigt kulturmiljø. I henhold til retningslinjerne i kommuneplanen må tilstanden eller arealanvendelsen i de områder der er udpeget som værende bevaringsværdigt landskab eller bevaringsværdigt kulturmiljø.

Der er ved afgørelsen lagt vægt på at udvidelsen af bygningen sker under eksisterende tagflade og at der er tale om en samlet bygningsmasse som ikke vil opleves skæmmende på omgivelserne.

Projektet ligger ikke i et Natura 2000-område og heller ikke i nærheden af et Natura 2000-område. Vi vurderer derfor, at det ansøgte ikke i sig selv eller i forbindelse med andre projekter vil kunne påvirke nogen Natura 2000-områder negativt.

Bilag IV-arterne stor vandsalamander, spidssnudet frø og en lang række flagermusarter findes udbredt forskellige steder i kommunen. Da der ikke ændres på hydrologien eller fældes træer i forbindelse med projektet er det Lejre kommunes vurdering, at det ansøgte ikke vil påvirke levesteder for disse eller øvrige bilag IV-arter negativt.

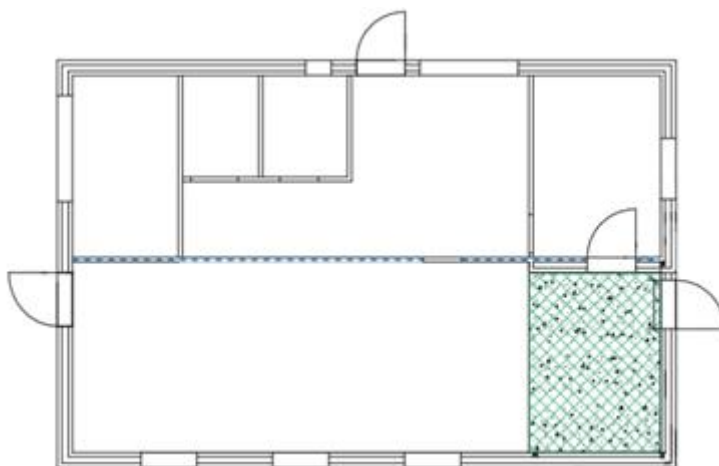
Naboorientering

Vi har sendt en naboorientering ud den 3. juni 2024. Ved fristens udløb var der ikke indkommet nogen bemærkninger.

Beskrivelse af projektet

Du har på vegne af ejer af ejendommen, Radius Elnet A/S, ansøgt om, at udvide bygningen med 14 m² på koblingsstationen beliggende Skullerupvej 2c, 4330 Hvalsø, matr.nr. 17d, Kirke Såby By, Kirke Såby.

Bygningen udvides under eksisterende tag, hvor der i dag er et indhak på hjørnet af bygningen. Det er markeret med grønt på tegningen herunder.



Tegningen er hentet fra ansøgningsmaterialet.





Det fremgår af ansøgningen, at eksisterende facader forlænges så bygningen bliver et rektangel uden indhak og yderdøren i hakket flyttes til ny mur.

Lovgrundlag for din tilladelse

Det ansøgte kræver tilladelse efter planlovens § 35, stk. 1, idet der sker opførelse af ny bebyggelse i landzone.

Planlovens § 35, stk. 4 fastsætter, at tilladelser efter planlovens § 35, stk. 1 først kan meddeles, når der er forløbet 2 uger efter, at kommunen har givet skriftlig orientering om ansøgningen til naboerne til den omhandlede ejendom.

Tilladelsen må tidligst udnyttes efter klagefristens udløb og eventuelle klager er behandlet i Planklagenævnet. Rettidig klage har opsættende virkning med mindre Planklagenævnet bestemmer andet. Der henvises til BEK nr. 130 af 28/01/2017 (*Bekendtgørelse om udnyttelse af tilladelser, frist for indgivelse af klage, indsendelse af klage til Planklagenævnet og opsættende virkning af klage for visse afgørelser truffet efter lov om planlægning og visse andre love*).

Landzonetilladelsen bortfalder, såfremt den ikke er udnyttet inden 5 år. Der henvises til planlovens § 56, stk. 2.

Anden lovgivning end planloven

Kommunen har i tilladelsen ikke taget stilling til anden lovgivning end planlovens bestemmelser.

Du skal være opmærksomme på, at det ansøgte også kræver en byggetilladelse.

Hvis du vil klage over din tilladelse

Du kan klage over din tilladelse inden for 4 uger, efter at tilladelsen er offentliggjort. Se mere i den vedlagte klagevejledning.

Med venlig hilsen

Camilla Højrup
Planlægger

Kopi af afgørelsen er sendt til:

- Ejer
- Danmarks Naturfredningsforening (sendt til dnlejre-sager@dn.dk)
- Dansk Ornitologisk Forening (sendt til natur@dof.dk og lejre@dof.dk)
- Friluftsrådet (sendt til lejre@friluftsraadet.dk og lokalraad@friluftsraadet.dk.)
- Roskilde Museum (sendt til museumslov@romu.dk)
- Naboorienterede ejendomme



Klagevejledning - afgørelser efter planlovens § 35 stk. 1

Hvad kan påklages?

Lejre Kommunes afgørelser efter § 35, stk. 1, kan jf. § 58, stk. 1, nr. 1, påklages til Planklagenævnet.

Hvis der klages rettidigt over en landzonetilladelse, har klagen opsættende virkning, jfr. § 5 i BEK nr. 130 af 28/01/2017 (*Bekendtgørelse om udnyttelse af tilladelser, frist for indgivelse af klage, indsendelse af klage til Planklagenævnet og opsættende virkning af klage for visse afgørelser truffet efter lov om planlægning og visse andre love*). Det betyder, at afgørelsen ikke må udnyttes, før klagen er afgjort, medmindre Planklagenævnet bestemmer andet.

Hvem kan klage?

Hvis du ønsker at klage over denne afgørelse, kan du klage til Planklagenævnet. Klageberettiget efter § 58, stk. 1, nr. 1 er erhvervs- og vækstministeren og i øvrigt enhver med retlig interesse i sagens udfald, herunder en nationalparkfond oprettet efter lov om nationalparker jf. § 59, stk. 1.

Klageberettiget efter § 58, stk. 1, nr. 1 er endvidere landsdækkende foreninger og organisationer, der som hovedformål har beskyttelsen af natur og miljø eller varetagelsen af væsentlige brugerinteresser inden for arealanvendelsen, på betingelse af, at foreningen eller organisationen har vedtægter eller love, som dokumenterer dens formål, og at foreningen eller organisationen repræsenterer mindst 100 medlemmer jf. § 59 stk. 2.

Klagefrist

En eventuel klage skal være indgivet skriftligt inden 4 uger efter at afgørelsen er meddelt, jf. § 2 i BEK nr. 130 af 28/01/2017 (*Bekendtgørelse om udnyttelse af tilladelser, frist for indgivelse af klage, indsendelse af klage til Planklagenævnet og opsættende virkning af klage for visse afgørelser truffet efter lov om planlægning og visse andre love*).

Er afgørelsen offentligt bekendtgjort, regnes klagefristen dog altid fra bekendtgørelsen. Hvis klagefristen udløber på en lørdag eller en helligdag, forlænges klagefristen til den efterfølgende hverdag.

En klage er indgivet, når den er tilgængelig for myndigheden i Klageportalen, hvilket vil sige, at klager har godkendt og indbetalt gebyr/bestilt en faktura i Klageportalen senest kl. 23.59 på den dag hvor klagefristen udløber. Endvidere skal efterfølgende kommunikation om klagesagen ske ved anvendelse af digital selvbetjening.

Hvordan klager jeg?

Du klager via Klageportalen, som du finder et link til på www.naevneneshus.dk eller direkte via dette link: <https://naevneneshus.dk/start-din-klage/planklagenaevnet/>. Klageportalen kan også tilgås via www.borger.dk og www.virk.dk. Du logger på www.borger.dk eller www.virk.dk, ligesom du plejer, typisk med NEM-ID. Klagen sendes gennem Klageportalen til den myndighed, der har truffet afgørelsen. En klage er indgivet, når den er tilgængelig for myndigheden i Klageportalen. Klagen skal være indgivet senest 4 uger efter afgørelsen af bekendtgjort.

Når du klager, skal du betale et gebyr til Planklagenævnet. Gebyret reguleres årligt, og er på 900 kr. for privatpersoner og 1.800 kr. for virksomheder, myndigheder og organisationer. Betaling foregår via kreditkort eller MobilePay. Det er også muligt at sende en betalingsanmodning pr. e-mail. Anmodningen kan f.eks. sendes til eget bogholderi eller videre til betaling hos en anden. Vejledning om gebyrordningen kan findes på Planklagenævnets hjemmeside <https://naevneneshus.dk/start-din-klage/planklagenaevnet/>.

Gebyret tilbagebetales, hvis I får helt eller delvis medhold i jeres klage.



Planklagenævnet skal som udgangspunkt afvise en klage, der kommer uden om Klageportalen. Hvis du ønsker at blive fritaget for at bruge Klageportalen, skal du sende en begrundet anmodning til Planklagenævnet. Planklagenævnet, træffer herefter afgørelse om, hvorvidt din anmodning kan imødekommes.

Planklagenævnet har oprettet en supportfunktion, som klager kan kontakte efter behov. Supportfunktionen kan kontaktes på e-mail; klageportalen@naevneneshus.dk eller på telefon 7240 5600.

Eventuelt sagsanlæg mod Lejre Kommune skal i henhold til Planlovens § 62 stk. 1, være anlagt inden 6 måneder efter, at afgørelsen er modtaget, eller - hvis sagen påklages til Planklagenævnet - inden 6 måneder efter, at endelig afgørelse foreligger fra Planklagenævnet.

Uanset om der anlægges retssag, er man forpligtet til at rette sig efter Planklagenævnets afgørelse, indtil domstolen måtte bestemme noget andet.

