

Badevandsprofil

Badevandsprofil for Bramsnæs Strand, Ejby

Ansvarlig myndighed:

Lejre Kommune

Møllebjergvej 4

4330 Hvalsø

www.lejre.dk

Tlf.: 46 46 46 46










Hvis der observeres uregelmæssigheder eller uheld på stranden (olieudslip, kemikalieudslip og lignende), kontaktes Lejre Kommune på tlf. 46 46 46 46. I nødstilfælde uden for kommunens åbningstider kan beredskabet kontaktes på tlf. 112.

Medlemsstat	Danmark
Kommune	Lejre Kommune
DKBW Nr.	116
Stationsnummer	350-103
Stationsnavn	Bramsnæs Strand
DKBW Navn kort	Bramsnæs Strand
Hydrologisk Reference	32 M
UtmX	678358
UtmY	6175223
Reference Net	EUREF89
UTMZone	32

Oversigtskort



	<i>Her står du</i>		<i>Varsling ved forringet badevandskvalitet</i>		<i>Redningskrans</i>
	<i>Skraldespand</i>		<i>Badning frarådes lige ud for regnvandsledningen</i>		<i>Kontrolpunkt</i>
	<i>Toiletfaciliteter med drikkevand</i>				

Stranden er 65 meter lang og er markeret med en blå streg

Klassifikation

I løbet af badevandssæsonen udtager Lejre Kommune rutinemæssigt kontrolprøver af badevandet, der analyseres for to såkaldte indikatorbakterier; *E.coli* og enterokokker. Begge bakterier findes i tarmen på varmloddede dyr og mennesker, hvorfor tilstedeværelsen af indikatororganismerne indikerer, at der er sket en fækal forurening af badevandet ved stranden. Koncentrationen af de to fækale bakterier danner grundlag for beregningen af en klassifikation af badevandet.

Følgende klassifikationer er mulige: Udmærket kvalitet, God kvalitet, Tilfredsstillende kvalitet og Ringe kvalitet. Klassifikationen Udmærket gives til badevande af bedst mulig kvalitet, hvor koncentrationen af fækale bakterier i badevandet er meget lav, mens klassifikationen Ringe gives til badevande, hvor koncentrationen af fækale bakterier i perioder er så høj, at der kan være en sundhedsmæssig risiko ved at bade i vandet. Klassifikationen er beregnet på basis af kontrolprøver udtaget i badevandssæsonen i de fire forudgående badesæsoner. Strandens klassifikation revideres hvert år inden badevandssæsonens start.

Badevandet ved Bramsnæs Strand er klassificeret: **Udmærket**



Strandens fysiske forhold

Stranden udgøres af mellemstore sten med mindre områder af græs. Flere steder går mindre høfder af store sten på tværs af stranden. Havbunden ud fra stranden er ligeledes dækket af mellemstore sten med lejlighedsvis store sten. Midt på stranden er der opsat en badebro, der fører 50 meter ud i vandet. Strandens bredde er 15 meter og længden er 65 meter (se afgrænsningen af stranden på oversigtskortet).



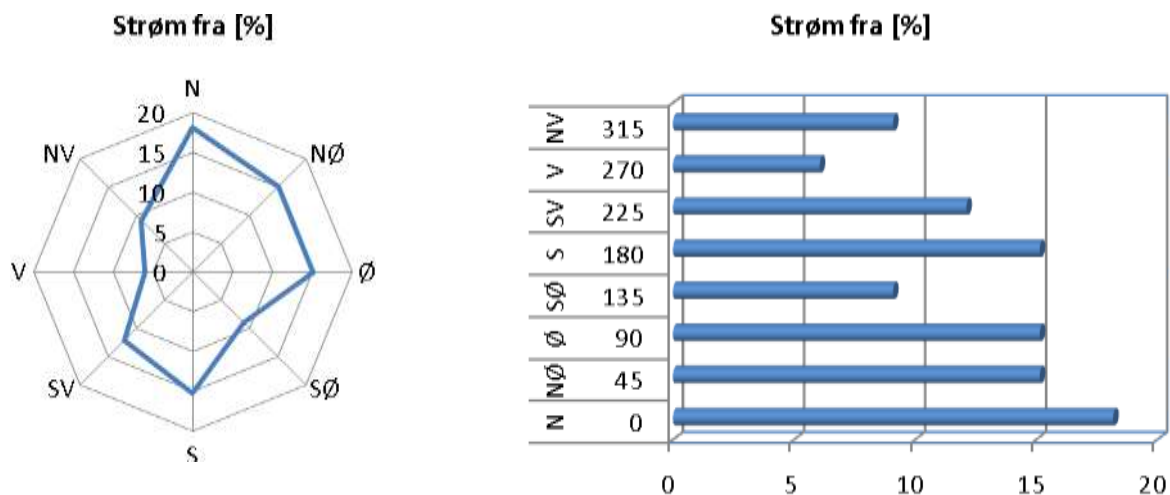
Bramsnæs Strand

Strandens geografiske forhold

Stranden ligger ud til Bramsnæs Vig i Bramsnæs Bugt vest for Ejby. Der køres til stranden via Nagels Rende, der fører til Bramsnæsvig Bådelags klubhus for enden af vejen. Parkering er mulig langs med Ejby Strandvej 300 meter øst for stranden. Stranden er afskærmet fra Ejby af en beplantet skrænt og træer. Mellem skrænten og stranden findes et grønt område, der medvirker til den hyggelige stemning ved stranden.

Hydrologiske forhold

Vandet i Bramsnæs Bugt ud for Bramsnæs Strand er klassificeret som brakvand. Strømretningen ved stranden er skiftende og der er ikke en primær strømretning ved stranden. Strømretningen er vurderet 33 gange i perioden 2006-2010 og den procentvise fordeling er vist på de to grafer nedenfor



I perioden 2006-2009 er strømretningen vurderet 33 gange ved stranden og den procentvise fordeling er vist

Ifølge et topografisk kort for stranden er vanddybden under 2 meter 100 meter ud fra kysten. De generelle angivelser af dybder skal tages med forbehold.



Bramsnæs Strand

Kilder til fækal forurening

Fækalier fra mennesker og dyr i badevandet udgør en sundhedsrisiko. Lejre Kommune har undersøgt området omkring Bramsnæs Strand for kilder til fækal forurening.

40 meter syd for badebroen ved stranden har en regnvandsledning udløb. Regnvandsledninger har risiko for i perioder at indeholde høje koncentrationer af fækale bakterier i forbindelse med regnvejr, hvor regnen skyller fækalier fra veje og hustage med regnvandet ud i badevandet. Lejre Kommune fraråder badegæster at bade direkte ud for regnvandsledningen og opfordrer strandens gæster til at bade indenfor strandens afgrænsning, hvor kommunen rutinemæssigt kontrollerer badevandskvaliteten i badevandssæsonen (1. juni – 1. september). Indenfor strandens afgrænsning har regnvandsudløbet lav indflydelse på badevandskvaliteten.

Badende ved stranden bør altid være opmærksomme på, at pludselige forureninger af badevandet kan opstå i forbindelse med uheld fra f.eks. lystbåde, gylletanke eller kloakledninger. Hvis Lejre Kommune modtager oplysninger om forurening, der kan påvirke badevandet eller skade de badendes sundhed, vil kommunen varsle om dette på skiltet ved stranden (se oversigtskort) og på kommunens hjemmeside: www.lejre.dk.



Bramsnæs Strand

Risiko for cyanobakterier (blågrønne alger) og fytoplankton

Risikoen for opblomstring af blågrønne alger ved stranden er lav.

Risikoen for opblomstring af fytoplankton ved stranden er lav.

Opblomstring af blågrønne alger og fytoplankton kan altid forekomme. Særligt i forbindelse med længerevarende perioder med varme og næringsrigt vand. Opblomstringen er oftest meget pludselig og ses tydeligst som en misfarvning af vandet.

Alger kan producere giftige stoffer, som kan give anledning til hovedpine, hudirritationer, feber, kvalme og diarré, hvis man kommer i kontakt med giftstofferne ved f.eks. at bade i eller sluge vand med indhold af

alger. Mennesker, der i forvejen er svækkede, og børn er særligt udsatte. Dyr kan i værste fald dø, hvis de drikker af algeholdigt vand. Alger er ofte årsag til skumdannelser i vandkanten og misfarvning af vandet. Alger kan have forskellige farver. I Danmark giver fytoplankton normalt ikke anledning til sygdom ved badning.

Følgende baderåd bør altid følges:

- Se efter om der er information, der fraråder badning.
- Lad være med at bade, hvis vandet er uklart. Du skal kunne se dine fødder, når du står i vand til knæene.
- Lad ikke børn lege i nærheden af alger, der er opskyllet på stranden.
- Hold børn og dyr væk fra skumdannelser på stranden.
- Bad ikke ved kraftigt skum i vandet, det kan være algeopblomstringer.

Hvis du har badet i vand, hvor du har mistanke om opblomstring af alger, skylles straks med rent vand.

Hvis Lejre Kommune modtager oplysninger om opblomstring af sundhedsskadelige alger, vil kommunen varsle om dette på skiltet ved stranden (se oversigtskort) og på kommunens hjemmeside: www.lejre.dk.



Bramsnæs Strand

Risiko for makroalger

Der er lav risiko for opskylning af store mængder af tang (makroalger) i vandkanten ved stranden.

Det frarådes at bade i nærheden af store mængder tang. Lad ikke børnene lege i nærheden af det opskyllede tang. Dette skyldes bl.a., at der kan dannes giftstoffer i rådne tang, og at tangen kan indeholde sygdomsfremkaldende bakterier.

Kortvarige forureninger

Ved en kortvarig forurening forstås en forurening med fækale bakterier, der kommer fra en kendt kilde, og som normalt ikke forventes at påvirke badevandskvaliteten i mere end 72 timer. Lejre Kommune har ikke kendskab til en sådan kilde i nærheden af Bramsnæs Strand.

Anden forurening

Glasskår og affald kan forekomme ved stranden. Badegæster bør være opmærksomme på risikoen for skarpe genstande i sandet og opfordres til ikke at smide affald på stranden.

Risikoen for kemiske forureninger (eksempelvis olieudslip) er meget lav. Hvis Lejre Kommune modtager oplysninger om forurening, der kan påvirke badevandet eller skade de badendes sundhed, vil kommunen varsle om dette på skiltet ved stranden (se oversigtskort) og på kommunens hjemmeside: www.lejre.dk.

Badegæster opfordres til at kontakte Lejre Kommune, hvis der konstateres forurening eller andet som kan give anledning til problemer.

Revision

Badevandets klassifikation revideres hvert år i maj måned og badevandsprofilen opdateres efter behov.



Bramsnæs Strand