

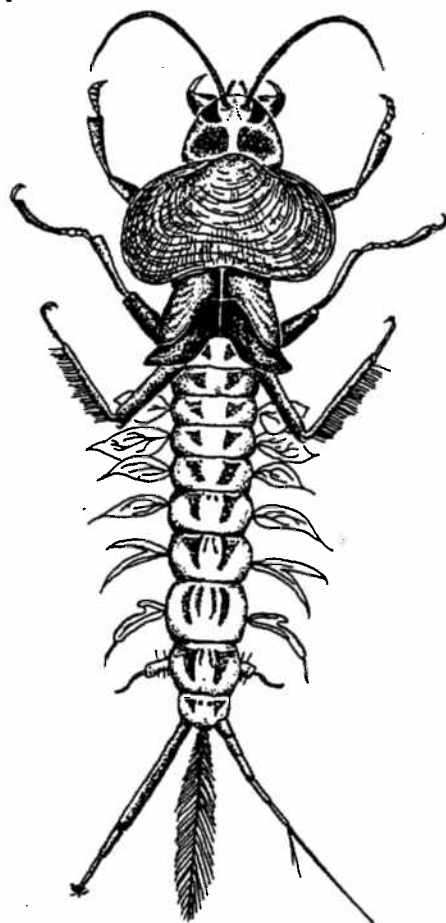
Regulativ for kommunevandløbet

forelagt tekn. udvalg

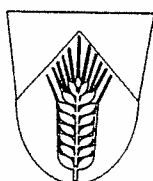
Ørbækken

11. NOV. 1996

under pkt. 19



døgnflue
rentvandsindikator



BRAMSNÆS KOMMUNE

Indholdsfortegnelse

1. Grundlaget for regulativet	3
2. Betegnelse af vandløbet samt oplandskort	4
3. Afmærkning og stationering	5
4. Vandløbets vandføringsevne	6
5. Bygværker	9
6. Administrative bestemmelser	11
7. Bestemmelser om sejlads	11
8. Bredejerforhold	12
9. Vedligeholdelse	16
10. Tilsyn	21
11. Revision	21
12. Regulativets ikrafttræden	22
Bilag 1: Redegørelse vedrørende regulativ for Ørbækken	
Bilag 2: Vandløbskort Ørbækken, 1:4.000	
Bilag 3: Længde- og tværprofiler Ørbækken	

1. Grundlaget for regulativet

Regulativet er udarbejdet på grundlag af lovbekendtgørelse nr. 404 af 19. maj 1992 om vandløb (vandløbsloven), samt miljøministeriets bekendtgørelse nr. 49 af 15. februar 1985 om klassifikation og registrering af vandløb og om regulativer for offentlige vandløb.

Regulativet er udarbejdet under hensyntagen til de miljømæssige krav til vandløbskvaliteten, der er fastsat i vandområdeplanen for vandløb i Roskilde Fjords opland, samt øvrige sektorplaner for området vedrørende bebyggelse, fredninger, vandindvinding m.m.. Angående disse forhold henvises til vedlagte redegørelse (Bilag 1).

De hidtil gældende skikkelseskrav ophæves, og i stedet er der fastsat krav til vandløbets vandføringsevne. Dvs. at vandløbet i princippet kan antage en vilkårlig skikkelse, blot vandføringsevnen er lige så god som ved de anførte teoretiske dimensioner.

Nærværende regulativ erstatter det hidtil gældende regulativ for Ørbækken (Kvl. 108) fra den 23. august 1963.

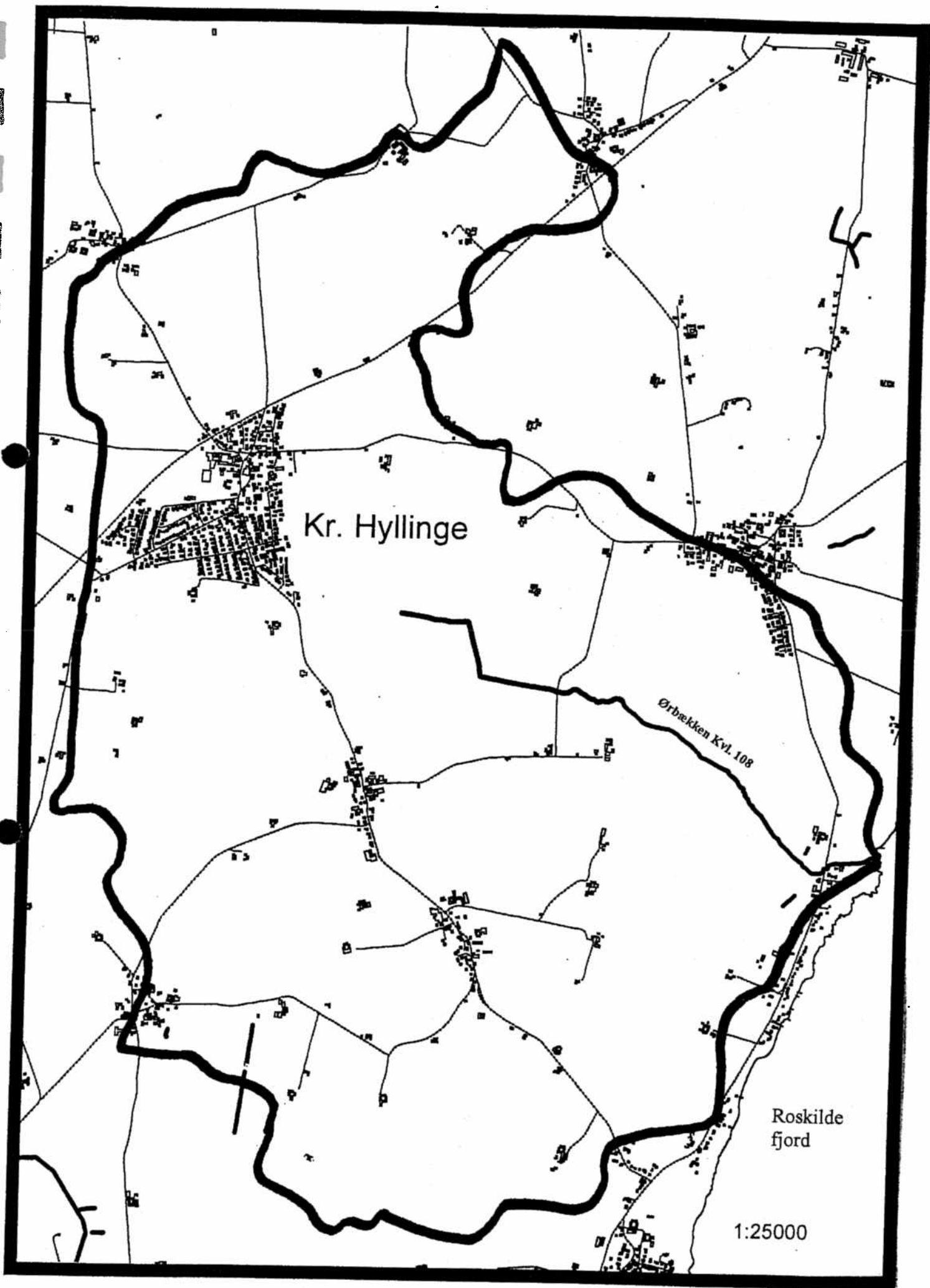
2. Betegnelse af vandløbet samt oplandskort

Regulativet omfatter strækningen af Ørbækken med st. 0 beliggende ca. 600 m sydøst for Kirke Hyllinge by. På de første ca 150 m. løber vandløbet i skellet mellem Kr. Hyllinge og St. Karleby ejerlav. De resterende 3031 m løber vandløbet østpå langs den sydlige afgrænsning af Sæby ejerlav. Vandløbet har udløb i Roskilde fjord.

Regulativet omfatter i alt 3181 m hvoraf 14 m er rørlagt.

Ørbækken har et topografisk opland på 16 km²

Se oplandskort næste side.



Kr. Hyllinge

Ørbækken Kvl. 108

Roskilde fjord

1:25000

3. Afmærkning og stationering

Stationeringspæle:

Vandløbet er ikke afmærket med stationeringspæle.

Fixpunkter:

De anførte koter refererer til D.N.N., G.I. idet følgende fikspunkter er anvendt ved opmåling af vandløbet:

Kote m	Station m	Lokalitet
5,14	1.050	Broen ved Hjørnegårdsvej
1,96	2.887	KV blå top pejlerør, matr. nr. 3av, Lyndby by, Elverdamsvej 287 (veju.f.)

4. Vandløbets vandføringsevne

Vandløbsmyndigheden har besluttet, at vandløbets vedligeholdelse skal ske med henblik på at sikre de miljømæssige krav til vandløbskvaliteten og vandløbets vandføringsevne.

Vandføringsevnen beskrives ved en teoretisk skikkelse og fald. Skikkelsen og faldet angiver den vandføringsevne, der mindst skal være til stede i vandløbet. Vandløbet kan antage en vilkårlig skikkelse, blot det har den vandføringsevne som regulativet foreskriver.

Vandløbets vandføringsevne kontrolleres hvis vandløbsmyndigheden skønner, at der er et behov. Det gælder især strækninger hvor der erfaringsmæssigt sker aflejringer.

Vandføringsevnen beskrives ved følgende teoretiske dimensioner og fald:

Station m	Bundkote m	Fald 0/00	Bundbredde eller Rørdim. m.	Anlæg	Anmærkning
0	3,31	x	x	x	Udløb rør dim. 21"
62	3,28				
124	3,25				
224	3,19	0,5			
324	3,15				
424	3,1				
477	3,08				
630	3	x	1	1	
		0,9			
710	2,93	x			
		.			
790	2,77	2			
825	2,7	x			
915	2,68	0,3			
1.050	2,64	x			Vejunderføring Hjørnegårdsvej
		0			
1.247	2,64	x			
1.344	2,56	0,78			
1.594	2,37	x			
		1,8			
1.844	1,92	x	x	x	

Station m	Bundkote m	Fald 0/00	Bundbredde eller Rørdim. m.	Anlæg	Anmærkning
1.844	1,92	x	x	x	
		0,6			
2.174	1,71	x			
2.300	1,42	2,3			
2.426	1,12	x			
			1	1	
2.522	1,03				
2.636	0,92	1			
2.750	0,81				
2.887	0,68	x	x	x	Indløb amtsvej
			Ø100		Hornsherredvej
2.901	0,66		x	x	Udløb amtsvej
		1,5			
2.971	0,54				
			1	1	
3.041	0,42	x			
3.181			x	x	Udløb Roskilde fjord

5. Bygværker tilløb m.v.

5.1 Broer og overkørsler

Station m	Opmålt Bundkote m	Rør- dimension cm	Ejerforhold	Bemærkning
1.050	-	-	Bramsnæs kommune	Vejunderløb Hjørnegårsvej
2887-2901	0,68/0,66	Ø100	Roskilde amt	Vejunderløb Hornherredvej

6. Administrative bestemmelser

- 6.1 Bramsnæs kommune er vandløbsmyndighed på hele strækningen.
- 6.2 Vandløbets bygværker m.v. skal vedligeholdes således, at vandløbets vandføringsevne ikke ændres.
- 6.3 Vandløbets vedligeholdelse påhviler vandløbsmyndigheden, dog ikke hel eller delvis vedligeholdelse af rørstrækninger. Med hensyn til de fastlagte vedligeholdelsesbestemmelser henvises til kapitel 9.
- 6.4 Bygværker - såsom styrt stryg og skråningssikringer, der er udført af hensyn til vandløbet, vedligeholdes som dele af vandløbet. Vedligeholdelsen af øvrige bygværker, broer, stemmeværker, overkørsler, bolværker m.v., påhviler de respektive ejere eller brugere. Bygværker der ikke vedligeholdes forsvarligt, kan på vandløbsmyndighedens foranstaltning fjernes eller istandsættes på ejerens bekostning. Ejere eller brugerne har pligt til at optage den slam, grøde m.v. der samler sig ved bygværkerne, jf. vandløbslovens § 27 stk. 4.

8. Bredejerforhold

8.1 Friholdelse af bræmmer.

Der må i landzone ikke dyrkes eller foretages jordbehandling i en bræmme på 2 m fra vandløbets øverste kant (banket) jf. vandløbslovens § 69. Bræmmebredden måles fra vandløbets øverste kant.

8.2 Arbejdsbælte langs åen.

Ejere eller brugere af ejendomme, der grænser op til vandløbet, er pligtige til at tåle udførelsen af de nødvendige vedligeholdelsesarbejder. Herunder er bl.a. transport af maskiner og disses arbejde langs vandløbets bredder.

Arbejdsbæltet bliver normalt ikke over 8 m bredt. Bygninger, bygværker, faste hegn, beplantninger, udgravninger og lignende anlæg af blivende art, må ikke anbringes nærmere end 8 meter fra vandløbets øverste kant uden vandløbsmyndighedens tilladelse.

8.3 Afgræsning langs vandløbet.

Benyttes arealerne til løsdrift skal der opsættes forsvarligt hegn langs med og mindst 1 meter fra øverste vandløbskant.

Hegnene kan påbydes fjernet inden 2 uger efter tilsynets meddelelse om, at det er nødvendigt af hensyn til maskinel udførelse af vedligeholdelsesarbejdet.

8.4 Tilgrænsende lodsejere.

De tilgrænsende lodsejere kan uden tilladelse oppumpe vand fra vandløbene til kreaturvanding med mulepumpe eller evt. vindpumpe. Vandløbsmyndigheden kan meddele tilladelse til indretning af egentlige vandingsteder. Anden vandindtagning må ikke finde sted uden tilladelse, jf. vandforsyningslovens bestemmelser.

8.5 Bortledning af vand.

I henhold til vandløbslovens § 6 må ingen bortlede vand fra vandløbet eller foranledige, at vandstanden i vandløbet forandres eller vandets løb forhindres.

8.6 Regulering m.m.

Regulering, rørlægning af vandløbet, faskinsætning, etablering af broer og overkørsler, udførsel af rørledninger, lægning af kabler m.m. må kun finde sted efter vandløbsmyndighedens godkendelse.

8.7 Forurening m.v.

Vandløbet må ikke tilføres faste stoffer, haveaffald, spildevand eller andre væsker, der kan foranledige aflejringer i vandløbet eller forurener dets vand, jf. miljøbeskyttelsesloven.

8.8 Drænudløb og grøfter.

Nye tilløb og tilløb der reguleres, kan vandløbsmyndigheden kræve forsynet med en 5 meter bred overkørsel ved udløbet til brug ved transport af materiel, der anvendes til vandløbets vedligeholdelse.

Udløb fra drænledninger skal udføres og vedligeholdes således, at de ikke gør skade på vandløbets skråninger. Udførelse af andre rørledninger må kun ske efter forud indhentet tilladelse fra vandløbsmyndigheden.

Nye drænudløb må ikke uden vandløbsmyndighedens tilladelse placeres med underkanten af røret dybere end 20 cm over den teoretiske bundkote, som er angivet i kap. 4.

For at skåne drænudløb og andre udløb i vandløbet under vedligeholdelsen, kan ejerne markere disse med en træpæl på mindst en meters højde, anbragt på vandløbets øverste kant.

8.9 Skade på bygværker m.v.

Beskadiges vandløbet, bygværker eller andre anlæg ved vandløbet, eller foretages foranstaltninger i strid med vandløbsloven meddele påbud om genoprettelse af den tidligere tilstand.

Er et påbud ikke efterkommet inden udløbet af den fastsatte frist, kan vandløbsmyndigheden foretage det fornødne på den forpligtedes regning, jf. vandløbslovens § 54

Er der fare for, at betydelig skade kan ske på grund af usædvanlige nedbørsforhold eller andre udefra kommende begivenheder, kan vandløbsmyndigheden foretage det fornødne uden påbud og på den forpligtedes regning, jf. vandløbslovens § 55.

Afmærkning med kantpæle, skalapæle og bundpæle må ikke beskadiges eller fjernes. Sker dette, er skadevolderen pligtig til at bekoste retableringen.

8.10 Træer og buske skal bevares

Træer og buske på vandløbets skråninger og bræmmer må ikke fjernes uden vandløbsmyndighedens tilladelse. Vandløbsmyndigheden kan træffe beslutning om ny beplantning langs vandløbet for at øge beskyttelsen af vandløbet, jf. vandløbsloven § 27 stk. 2. Udgiften til ny beplantning og vedligeholdelse påhviler vandløbsmyndigheden.

8.11 Rørlagte strækninger

Der må ikke uden forud indhentet tilladelse hos vandløbsmyndigheden, bygges, foretages beplantning af træer eller buske med dybtgående rødder nærmere end 5 meter fra rørledningens midte eller overhovedet iværksætte noget der kan være til hinder eller skade for eftersyn, reparations- eller vedligeholdelsesarbejder.

8.12 Fiskeredskaber

Fiskeredskaber, såsom ruser m.v., skal afmærkes med en 1,5 meter høj pæl, anbragt på vandløbets øverste kant. Fiskeredskaberne skal fjernes i forbindelse med grødeskæring i vandløbet. Det påhviler ejerne af fangstredskaberne selv at holde sig underrettet om tidspunkterne for grødeskæring.

8.13 Overtrædelse af bestemmelserne

Overtrædelse af bestemmelserne i regulativet straffes med bøde, jf. § 85 i vandløbsloven.

9. Vedligeholdelse

Vandløbsmyndigheden har med udgangspunkt i regulativets redegørelse besluttet, at vedligeholdelsen af de enkelte strækninger skal udføres således, at vandløbets fysiske tilstand er bedre end de krav den målsatte anvendelse stiller hertil. Ørbækken er målsat som C, D, E vandløb (vandløb der er skal bruges til afledning af vand og er væsentligt påvirket af spildevand, grundvandsindvinding og fysiske indgreb). Vandløbsmyndigheden har i konsekvens heraf besluttet følgende vedligeholdelsesprincipper.

9.1 Generelle bestemmelser

Vandløbsmyndigheden afgør om vedligeholdelsen skal udføres i entreprise eller ved egen foranstaltning.

9.2 Vedligeholdelsen

Vedligeholdelsen sorterer under Bramsnæs kommune.

9.3 Utilfredsstillende forhold ved vandløbet

Lodsejere eller andre med interesse i vandløbet, der måtte finde vandløbets vedligeholdelsestilstand eller specielle forhold vedrørende vandløbet utilfredsstillende, kan rette henvendelse herom til vandløbsmyndigheden.

9.4 Strømrendebredde i meter:

Station	Grødeskæring juni - juli	Grødeskæring sept - okt	Oprensning
	1/2 x teoretisk bundbredde	2/3 x teoretisk bundbredde	2/3 x teoretisk bundbredde
0 - 3181	0,5	0,65	0,65

De anførte bundbredder er rundet op/ned til nærmeste 0,05 meter.

9.5 Oprensning

st. 0 - 3181

Oprensningen skal igangsættes, hvis det konstateres, at vandføringsevnen er mindre, end hvad der svarer til 10 cm's aflejring over den teoretiske bundkote. På strækninger med hvor der sker store aflejring af sand og mudder kan oprensningen foretages maskinelt. Dette gælder især første halvdel af vandløbet.

Oprensningen foretages ud fra krav til vandløbets vandføringsevne, som angivet i kap. 4.

Når det efter opmåling eller pejling af vandløbet er konstateret, at vandføringsevnen er blevet for lille foretages oprensning i førstkommende 1. august - 15. oktober.

Oprensningen begrænses til vandløbets naturlige strømrende i en bredde angivet i tabellen side 16. Oprensningen må kun omfatte sand og mudderaflejring. Sten og grus må ikke graves op, og overhængende brinker, trærødder m.m. må ikke beskadiges.

Ved oprensningen forbedres vandføringsevnen ikke mere end hvad der svarer til en sænkning af den angivne bundkote i kap. 4. med 10 cm..

Hvor vandløbet har udviklet dobbeltprofil, strømrenden er fast og gruset og slam og mudder er aflejret ved vandløbets brinker, kan oprensning foretages udenfor strømrenden.

9.6 Grødeskæring

Grødeskæring foretages i perioden juni - oktober. Der skæres kun grøde på strækninger med væsentlig grødevækst i strømrenden.

st. 0 - 3081

Der foretages grødeskæring på denne strækning.

st. 3081 - 3181

Grødeskæring med mejekurv.

Der foretages grødeskæring 2 gange årligt.

Grøden skæres i et slynget forløb, således at der fremkommer eller bibeholdes en eksisterende strømrønde i en bredde som angivet i tabellen (side 16). Slyngevingerne skal så vidt muligt forløbe således, at drænudløb og andre udløb munder ud i en grødefri strømrønde

Grødeskæringen skal foretages så skånsomt som muligt, og under arbejdet må vandløbsbunden ikke forstyrres.

Ved unormal høj vandstand i vandløbet kan der iværksættes ekstraordinær grødeskæring udenfor grødeskæringsterminen og i fuld bredde, hvis der fremsættes ønske herom fra lodsejere og vandløbsmyndighederne skønner, at en ekstra grødeskæring vil kunne afhjælpe problemet.

Arbejdet udføres manuelt, enten med le eller motoriserede håndredskaber. Kan arbejdet ikke udføres manuelt af sikkerhedsmæssige årsager, kan det udføres med maskine.

9.7 Slåning af skråninger og bræmmer

Vegetationen på vandløbets skråninger og bræmmer skal henligge uslået, medmindre særlige forhold gør sig gældende.

Ved særlige forhold forstås følgende:

- pleje af nyetablerede skyggegivende træbeplantninger eller lign.. slåning må foretages hele sommerperioden.
- når det er nødvendigt af hensyn til at kunne slå grøden manuelt, eller med maskine, idet det bemærkes, at det som regel kun vil være aktuelt ved grødeskæring om efteråret.
- stivstænglet vegetation på skråningerne, der væsentlig forringer

vandføringsevnen. Slåning må først foretages efter 1. oktober.

- vækst af arten kæmpebjørneklo, brændenælder og rød hestehov. Disse arter skal så vidt muligt bekæmpes i hele vækstperioden.

9.8 Grøde og oprenset fyld

Ved tilrettelæggelsen af vedligeholdelsesarbejdet skal ulemper, som ejere og brugere skal tåle, jf. vandløbslovens § 28, søges fordelt ligeligt på begge sider af vandløbet.

Afskåren grøde skal samles op, og så vidt muligt placeres mindst en meter fra vandløbets øverste kant, eller samles op på dertil indrettede grødeoptagningspladser. Grøden der er taget op på grødeoptagningspladser skal vandløbsmyndigheden fjerne senest 3 dage efter optagning.

Sand og mudder m.m. der graves op af vandløbet ved den regulativmæssige vedligeholdelse, skal placeres mindst 1 m fra vandløbets øverste kant. Det opgravede sand og mudder skal ejerne eller brugerne af de tilstødende jorder udjævne langs vandløbet senest 6 uger efter opgravningen. Hvis der er uhøstede afgrøder på de pågældende arealer kan udjævningen udsættes til efter høst.

Det påhviler den enkelte ejer eller bruger selv at undersøge, om der er gravet sand og mudder op som skal udjævnes. Undlades dette, kan vandløbsmyndigheden efter forudgående varsel til ejeren eller brugeren lade arbejdet udføre på den pågældendes bekostning.

Grøde m.v. der samler sig ved stemmeværker, broer og andre bygværker, skal ejerne også tage op, se også pkt. 6.4. side 10.

9.9 Udbedring af bygværker

Udbedring af bygværker og skråningssikringer foretages fortrinsvis uden for perioden maj - oktober.

10. Tilsyn

- 9.1 Tilsynet med vandløbet udøves af vandløbsmyndigheden.
- 9.2 Vandløbsmyndigheden foretager mindst 1 gang hvert 3. år inden d. 15. oktober offentligt syn over vandløbet.
- 9.3 De der har ønske om at deltage i dette syn, kan træffe nærmere aftale herom med vandløbsmyndigheden.

11. Revision

Dette regulativ skal senest tages op til revision år 2005

12. Regulativets ikrafttræden

Regulativet har været bekendtgjort og fremlagt til gennemsyn i mindst 8 uger med adgang til at indgive eventuelle indsigelser og ændringsforslag. Ved indsigelsesfristens udløb var der indkommet 1 indsigelse og ændringsforslag til regulativets indhold og udformning.

Kommunens behandling af indsigelserne er omtalt i redegørelsens afsnit 9.

Regulativet er herefter vedtaget af Bramsnæs kommune og træder i kraft den 27. november 1996.

Carsten Rasmussen
borgmester

/
Lars Wilms
kommunaldirektør

Regulativ for Ørbækken

Bilag 1

Redegørelse vedrørende regulativ for Ørbækken

Indholdsfortegnelse

1. Indledning	3
2. Oplandet og vandløbets nuværende tilstand	4
3. Offentlig planlægning	5
4. Vedligeholdelsesbestemmelser	10
5. Konsekvensvurdering af vedligeholdelsesbestemmelser ..	14
6. Restaureringsbehov	16
7. Litteraturliste	17
8. Indkomne indsigelser og ændringsforslag	18

1. Indledning

Ifølge vandløbsloven af 19. maj 1992 skal vandløbsregulativer udarbejdet efter denne lov ledsages af en redegørelse, der beskriver de forhold, som har betydning for regulativets udarbejdelse. Der skal desuden redegøres for konsekvenserne for de ændrede bestemmelser i regulativet.

2. Oplandet og vandløbets nuværende tilstand

Anvendelsen af Ørbækkens opland er i vid udstrækning præget af landbrugsjord (95 %). En mindre del af oplandet er by- og vådområde.

Ørbækken er reguleret på stykket opstrøms Hjørnegårdsvej.

Den fysiske variation i vandløbet er dårlig.

Vandløbet er ikke rørlagt, bortset fra underføringen ved amtsvejen.

Vandløbets faldforhold er rimelige.

Dyre- og plantelivet er temmelig fattigt på den øvre del, mens der er en større diversitet på den nedre del.

Vandløbet lever i sin nuværende tilstand op til de krav målsætningen stiller på den nedre del.

Vandløbet modtager spildevand fra enkeltejendomme og vej-/ overfladevand fra Kirke Hyllinge og Sæby.

3. Offentlig planlægning

Roskilde amt er planmyndighed for områderne omkring Ørbækken. Amtet var indtil 1990 i planmæssig sammenhæng en del af hovedstadsregionen, hvor planmyndigheden blev udøvet af Hovedstadsrådet. Fra 1990 har Roskilde amt været planmyndighed.

I Hovedstadsrådets regionplan fra 1989 med senere tillæg og regionplanen Roskilde amt fra 1993 er der angivet retningslinjer for, hvordan byerne kan udvikle sig, hvordan det åbne land kan udvikle sig, hvor arbejdspladser kan placeres o.s.v..

Disse retningslinjer præciseres mere detaljeret i forskellige sektorplaner. Især vandområdeplanen, vandindvindingsplanen, fredningsplanen, og landbrugsplanen indeholder bestemmelser om ferskvandsområderne og hermed om de forhold, der skal tilgodeses ved udarbejdelse af regulativerne.

3.1 Vandområdeplanen (recipientkvalitetsplanen).

I henhold til lov om planlægning af 6. juni 1991 skal amterne udarbejde en regionplan, der indeholder et afsnit om om målsætningerne for vandområdernes kvalitet og anvendelsen af vandløb, søer og kystvande.

For at målsætningerne til vandløbene kan opfyldes, er det vigtigt, at vandløbsvedligeholdelsen udføres sådan, at den understøtter de stillede målsætninger. Vandområdeplanen spiller derfor en væsentlig rolle i forbindelse med udarbejdelse af vandløbsregulativer. Ørbækken er medtaget i vandområdeplanen udarbejdet af Roskilde amt.

	Målsætning	Beskrivelse
Skærpet målsætning	A Særligt naturvidenska beligt interesseområde	Vandløbet omfattet af særlige naturvidenskabelige interesser.
Generel målsætning	B1 Gyde- og yngelopvækstområde for laksefisk	Vandløb, der skal kunne anvendes som gydeområde og opvækstområde for yngel af ørred og andre laksefisk
	B2 Laksefiskevand	Vandløb, der skal kunne anvendes som opvækst- og opholdsområde for ørred og andre laksefisk
	B3 Karpesfiskevand	Vandløb, der skal kunne anvendes som opvækst- og opholdsområde for ål, aborre, gedde og karpesfisk
Lempet målsætning	C, D, E, F (undertiden andre benævnelser: C1, C2...) Vandløb, der skal anvendes til afledning af vand, evt. væsentlig påvirket af: - spildevand - grundvandsindvinding - fysiske indgreb - okker	

Øbækken er på hele vandløbsstrækningen målsat som C, D, E vandløb

De generelle krav til vandløbskvaliteten for vandløb med disse målsætninger er anført i det følgende.

C, D, E, F, målsætning

Forureningsgraden må ikke overstige II-III bedømt efter Viborg-indeksmetoden

Der må ikke forekomme aflejrede, flydende, eller opslemmede stoffer, som er fremmede for vandområdet, f.eks olie, skum, partikler fra affald eller spildevand.

Der må ikke fremkomme stoffer som fremkalder uklarhed, uacceptabel farve eller lugt.

Spildevandspåvirkning

Vandløbskvaliteten kan udtrykkes ved begrebet "forureningsgrad", der primært er afhængig af forureningspåvirkningen, men også i høj grad afhængig af vandløbenes øvrige fysiske forhold, som f.eks. ringe fald eller stærkt reguleret forløb.

I vandområdeplanen anvendes 4 forureningsgrader ved bedømmelse af vandløbskvaliteten, idet forureningsgraden bedømmes efter hvilke dyr og planter, der kan leve i vandløbet:

Forureningsgrad I = Næsten uforurenet
 Forureningsgrad II = Ret svagt forurenet
 Forureningsgrad III = Ret stærkt forurenet
 Forureningsgrad IV = Overordentligt stærkt forurenet

For at målsætningen i vandområdeplanen kan opfyldes, må forureningsgraden i de enkelte målsætningsgrupper ikke blive ringere end anført i nedenstående skema.

Målsætning	Maksimal forureningsgrad
A	II
B1	II
B2	II
B3	II Undtagelsesvis II-III
C, D, E, F	II-III

Roskilde amts vandområdeplan stiller ikke skærpede krav til forureningsgraden i Ørbækken.

3.2 Vandindvindingsplan

I henhold til vandforsyningsloven af 1978 er der udarbejdet vandindvindingsplaner for amterne.

I Roskilde amts regionplan er der valgt følgende prioritering:

1. Vand til befolkningens drikkevandsforsyning
2. Vand til at sikre Vandområdeplanen fastsatte kvalitetskrav for vandløb, søer, øvrige natur- og fredningsinteresser samt erhvervsfor mål, markvanding m.v.

Ørbækken ligger ikke i et område der er udpeget i Roskilde amts regionplan over områder der skal beskyttes mod vandindvinding.

Jordbrug

I det omfang, det ikke strider mod væsentlige naturhensyn og allerede givne vandindvindingsstilladelser, bør jordbruget sikres en vandmængde, som muliggør vanding af de mest vandingskrævende afgrødetyper og de mest sandede jorder.

Der kan ikke meddeles nye vandingstilladelser med overfladevand i særligt udpegede naturområder. I de øvrige områder skal planen bidrage til, at vanding med overfladevand bringes til ophør.

Naturhensyn

Naturhensyn skal tillægges særligt vægt.

Den eksisterende vandindvindingsstruktur har givet anledning til væsentlig påvirkninger af regionens vådområder, idet langt den overvejende del af de indvundne mængder tages inddirekte fra vandløb og søer. Et væsentligt element i vandindvindingsplanlægningen vil derfor være hensynet til til regionens vådområder.

Naturhensynet vil generelt blive varetaget ved gennemførelse af vandbesparende foranstaltninger, stop for nye indvindinger i og ved højt prioriterede naturområder, stop for brug af overfladevand til vanding, en vis omstrukturering af den regionale indvinding til områder, hvor der ikke skal tages særlige naturhensyn.

Der bør stiles imod en omstrukturering af indvindingen henimod øget indvinding i by og kystnære områder, hvor der oftest er færre naturhensyn at varetage end i "det åbne land".

Der bør gennemføres vandføringsforbedrende foranstaltninger i udvalgte vandløbssystemer. Lokaliteterne og foranstaltningernes omfang fastlægges i forbindelse med vandområdeplanlægningen.

Nuværende vandindvindingsstruktur

Vandindvindingsstrukturen i oplandet til Ørbækken er præget af en vis indvinding til kommunale og private vandværker.

Grundvandsindvinding samt dræning af åens opland har medført en grundvandssænkning på 0-5 m i perioden 1900 - 1986.

3.3 Fredningsplan

Der er udarbejdet fredningsplaner for Roskilde amt.

Naturbeskyttelsesloven skal sikre et alsidigt dyre- og planteliv også i vandløbene. Udover fiskeinteresserne bør også det lavere dyre- og planteliv prioriteres højt.

I forbindelse med fredningsplanen og administration af § 3 i naturbeskyttelsesloven er det vigtigt, at der tages vidtgående hensyn til de biologiske og landskabelige værdier. Ørbækken er ikke omfattet af § 3 i naturbeskyttelsesloven.

Fredningsplanlægningen indeholder kortlægning af fredningsinteresserne indenfor bl.a. landskab, kulturhistoriske områder, plante- og dyreliv samt fritidsliv. I forbindelse med udarbejdelse af vandløbsregulativer skal der tages hensyn til fredningsplanlægningens bestemmelser, hvori bl.a. kerneområder og spredningskorridorer indgår.

Ørbækken indgår ikke i nogle af de spredningskorridorer eller kerneområder der er udpeget i Roskilde amts regionplan.

3.4 Landbrugsplan

I henhold til landbrugsloven af 1978 er der udarbejdet landbrugsplaner for Roskilde amt.

Landbrugsplanen indeholder en analyse af af de nuværende jordbrugsmæssigt anvendte arealer med henblik på opdeling af disse i dyrknings sikre arealer, samt øvrige jordbrugsmæssigt anvendte arealer.

Det skal sikres at særligt værdifulde landbrugsområder forbeholdes landbrugserhvervet.

Størstedelen af oplandet der støder op til Ørbækken er i regionplanen karakteriseret som jorde med høj dyrkningsværdi.

I forbindelse med udarbejdelse af vandløbsregulativer skal der ved fastlæggelse af vandløbenes vandføringsevne tages hensyn til den jordbrugsmæssige anvendelse af de tilstødende arealer.

4. Vedligeholdelsesbestemmelser

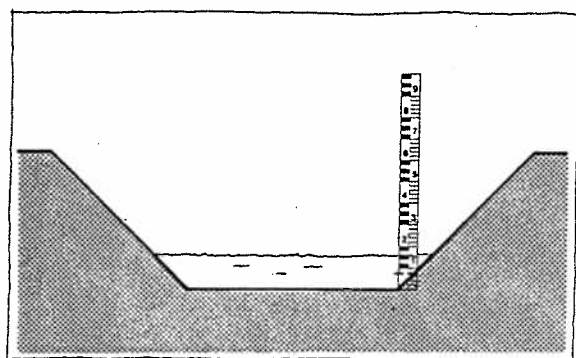
4.1 Vandføringsevne

Før:

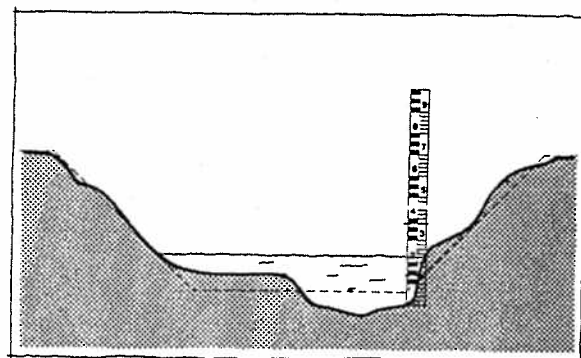
I de tidligere regulativer blev vandløbet vedligeholdt ud fra krav til vandløbets geometriske skikkelse angivet ved en bundkote, bundbredde, skråningsanlæg og fald. Vandløbet skulle renses op, når der var aflejringer på 10 cm over den angivne bundkote.

Nu:

Vandløbet skal efter vedtagelsen af det nye regulativ vedligeholdes ud fra krav til vandløbets vandføringsevne. Det vil sige, at vandløbet må antage en vilkårlig skikkelse, hvis bare det har en vandføringsevne som angivet i regulativet.



Tværnsnit 1.



Tværnsnit 2.

Tegningen viser to forskellige tværnsnit af et vandløb. Kravet til vandløbets vandføringsevne er begge steder overholdt, da der i tværnsnit 2 er dannet en dyb smal strømrende, der kompenserer for aflejringerne på siderne af vandløbet. Vandløbets geometriske skikkelse, som var gældende i det tidligere regulativ, er derimod ikke overholdt i tværnsnit 2.

Vedligeholdelsen af vandløbet efter krav til vandløbets vandføringsevne sikrer, at der ikke foretages unødige oprensninger i vandløbet, samt at vandløbet får et mere varieret forløb.

Oprensning af vandløbet må kun foretages i perioden mellem 1. august og 15. oktober, hvor vandløbets fauna er mindst følsom overfor indgreb.

Fastsættelse af vandføringsevnekrav

Vandføringsevnen er fastlagt med udgangspunkt i de tidligere gældende regulativer således, at vandføringsevnen udtrykt ved disse regulativers dimensioner og fald fortsat er gældende.

På grund af manglende oplysninger i det gamle regulativ om faldforløbet eller bundkoten, er der på visse strækninger skønnet hvor det var ment bundkoten skulle være. Ændringerne er så minimale og har ingen praktisk betydning for vedligeholdelsen af vandløbet, så en nærmere gennemgang er ikke beskrevet i nærværende regulativ.

Vandføringsevnen beskrives som en teoretisk skikkelse og fald. Skikkelsen angiver den vandføringsevne, der mindst skal være til stede i vandløbet. Vandløbet kan antage en vilkårlig skikkelse, blot vandføringsevnen er mindst lige så stor, som den ville have været, hvis vandløbet havde haft den angivne teoretiske skikkelse og fald.

Vandføringsevnen kontrolleres ved opmåling eller pejling af vandløbets skikkelse. Oprensningen foretages hvis det konstateres, at vandføringsevnen er mindre, end hvad der svarer til 10 cm's aflejringer over den teoretiske bundkote.

4.2 Oprensning

Før:

Oprensningen blev udført uden speciel hensyntagen til vandløbets miljø og blev gjort 1 gang årligt. Efter vedtagelsen af tillægsregulativet i 1987 blev oprensningen dog mere skånsom.

Nu:

Når det af hensyn til vandløbets vandføringsevne bliver nødvendigt at foretage oprensning af vandløbet, skal der fremover tages videst muligt hensyn til miljøet i vandløbet. Oprensningen skal udføres sådan, at den er i overensstemmelse med vandløbets natur.

Sten og grus, der er med til at give en stabil bund, må ikke graves op. Overhængende brinker, trærodder m.m.. der giver vandløbet gode fiskeskjul, må ikke beskadiges.

Naturlige uberørte vandløb vil altid slynge sig. Et slynget vandløb vil ofte være i balance, således at der ikke aflejres sand og mudder. For at fremme det slyngede forløb må oprensningen derfor foretages i en

slynget strømrende, der typisk vil have en bredde på halvdelen til to tredjedele af den nuværende bundbredde.

4.3 Grødeskæring

Før:

Vandløbet har ikke fået foretaget grønnskæring, men kun én årlig maskinel oprensning. I 1987 blev der indført et tillægsregulativ for alle kommunale vandløb, der foreskrev skånsom vedligeholdelse.

Nu:

For at fremme et slynget forløb af vandløbet, skal grøden skæres i en slynget strømrende efter samme princip som for oprensningen. Der vil således være grøde i vandløbet i hele sommerperioden, hvilket tillige giver skjulesteder til fiskene og levesteder for vandløbets smådyr. Det sikrer også, at vandstanden ved de meget lave sommervandføringer ikke sænkes unødigt lavt, samt at vandløbets evne til at rense vandet forøges.

Grøden skæres kun på strækninger med væsentlig grødevækst i strømrenden.

4.4 Slåning af bræmmer og skråninger

Før:

Der blev foretaget en årlig slåning af skråninger. Fra 1987 blev der ikke slået skråninger, med mindre det var nødvendigt for at kunne færdes i vandløbet ved den manuelle grønnskæring.

Nu:

På den øvrige del af vandløbet på strækninger hvor vandløbet er smalt og overhængende vegetation besværliggør grønnskæring slås vegetationen på én af skråningerne. Vegetationen slås i så fald 1 m op ad skråningen regnet fra vandløbskanten.

Bestemmelserne skal sikre størst mulig skygning af vandløbet om sommeren for at begrænse grødevæksten og give bedre livsbetingelser for dyr og fugle, der lever i nærheden af vandløbet, samt for at stabilisere brinkerne.

4.5 Øvrige bestemmelser

Drænudløb:

Nye drænudløb må ikke uden vandløbsmyndighedens tilladelse anbringes dybere end angivet i regulativet.

Beplantning:

Vandløbsmyndigheden kan foretage beplantning langs vandløbet for at øge beskygningen og dermed begrænse grødevæksten i vandløbet, jf. vandløbslovens § 34.

Bræmmer:

Bræmmebredden øges fra 1 m til 2 m i landzone, jf. vandløbslovens § 69. Bestemmelsen er med til at sikre, at der ikke pløjes jord ud i vandløbet, samt at vandløbets skrånninger skrider ud på grund af tryk fra tunge landbrugsmaskiner. Bræmmerne er desuden med til at forhindre, at sand strømmer med overfladevand ud i vandløbet.

Tegning af traktor ved vandløbskant

5. Konsekvensvurdering af vedligeholdelsesbestemmelser

5.1 Afvandingsmæssige forhold

Vintervandføringsevnen.

Ved fastlæggelse af vandføringsevnen for Ørbækken er der taget udgangspunkt i det tidligere regulativ. I perioden fra oktober til bevoksningen på skråningerne er visnet ned, vil de nye vedligeholdelsesbestemmelser give anledning til en mindre forøgelse af vandstanden i forhold til oprindelige regulativ fra 1963. Der forventes ingen ændringer i vintervandføringen siden indførslen af tillægsregulativet fra 1987.

Sommervandføringsevnen.

Sommervandføringsevnen sikres ved 2 årlige grødeskæringer hvor grøden skæres i slynget strømmende. Nuværende grødeskæringspraksis vil ikke blive ændret væsentligt, så derfor forventes det at vandføringsevnen om sommeren vil forblive den samme.

Ved fremtidig restaurering af vandløbet med udlægning af sten må det formodes, at aflejring af sand og slam bliver mindre og dermed bedre mulighed for grødedannelse. Den forøgede grødedannelse kan give anledning til forøget grødeskæringsbehov for at sikre sommervandføringsevnen.

På visse strækninger er vandløbet gravet dybere end regulativets bundkoter. Fremover vil vedligeholdelsen begrænses til de angivne bundkoter i regulativets afsnit 4. Det kan betyde, at vandføringsevnen forringes i forhold til vandløbets nuværende tilstand. Hvis det giver afstrømningsmæssige problemer, kan vandløbsmyndigheden beslutte, at bundkoterne skal sænkes. Effekten på vandløbets natur vil blive vurderet af vandløbsmyndigheden inden en eventuel sænkning."

5.2 Miljømæssige forhold

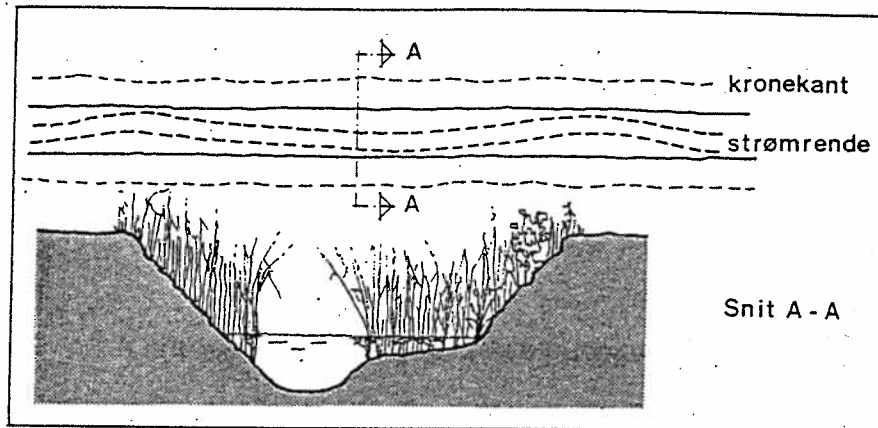
De ændrede vedligeholdelsesbestemmelser vil ud fra en samlet vurdering give vandløbet større variation og fremme et naturligt slynget forløb. Dette giver ikke kun bedre livsbetingelser for fisk og smådyr, men giver også vandløbet en større selvrensende evne.

Vandføringsevnebestemmelserne sikrer, at der ikke foretages unødigt opgravning i vandløbet.

Oprensningsbestemmelserne sikrer, at der kun fjernes sand og mudder ved oprensningen.

Grødeskæringsbestemmelserne sikrer, at der om sommeren altid vil være grøde i vandløbet, hvilket giver skjulesteder til fiskene og levesteder for smådyr og mikroflora. Samtidig sikres det, at der altid vil være en frisk strøm i strømrunden.

Oprensings- og grønnskæringsbestemmelserne vil tilsammen bevirke, at vandløbet får en slynget strømrunde, hvor der ved lave sommervandføringer vil være en frisk strøm. Vandløbet får et såkaldt "dobbeltprofil"



Etablering af dobbeltprofil

Ved lave sommervandføringer vil der kun løbe vand i strømrunden, mens der ved de store afstrømninger vil løbe vand i hele profilet. Hvis der ikke var en strømrunde, ville der ved lave sommervandføringer kun være en vandstand på få cm, hvilket ville være meget uheldigt af hensyn til fiskenes muligheder for at overleve.

Den reducerede slåning af skråninger og bræmmer er med til at give vandløbet skygge om sommeren, og dermed forbedre livsbetingelserne for de dyr, der lever omkring vandløbet.

Bræmmebredden øges fra 1 m til 2 m i landzone, jf. vandløbslovens § 69. Bestemmelsen er med til at sikre, at der ikke pløjes jord ud i vandløbet, samt at vandløbets skråninger skrider ud på grund af tryk fra tunge landbrugsmaskiner. Bræmmerne er desuden med til at forhindre, at sand strømmer med overfladevand ud i vandløbet.

6. Restaureringsbehov

Ørbækken er på hele vandløbsstrækningen, i vandområdeplanen for Roskilde amt, målsat som C,D,E vandløb.

Ørbækken bærer på store dele af vandløbsstrækningen præg af regulering og tidligere hårdhændet vedligeholdelse. Hvis målsætningen skal overholdes på den øvre del af vandløbet, er der behov for større variation i vandløbet.

Følgende tiltag er opstillet efter prioritering

1. Udlægning af store sten på strækninger med godt fald
2. Etablering af skyggegivende beplantning på udvalgte strækninger.

Vandløbsmyndigheden mener, at der først og fremmest skal satses på restaurering på den nedre del af vandløbet, da denne strækning har det største potentiale til et bedre vandløb.

Den dårlige vandkvalitet på den øvre strækning skyldes flere forhold, dårlig fysisk variation, ringe sommervandføring, middelmådige faldforhold og tilledning af spildevand fra enkeltejendomme. Hvis åens "liv" skal forbedres skal der primært gøres noget ved den dårlige fysiske variation og tilledning af spildevand fra enkeltejendomme.

7. Litteraturliste

1. Hovedstadsrådet, Regionplan og redegørelse 1989
2. Roskilde amt, Regionplan og redegørelse 1993
3. Roskilde amt, Recipientskvalitetsplan 1991
4. Roskilde amt, Vandområdeplan 1993
5. Roskilde amt, Vandløbene i Roskilde amt 1986-1993

8. Indkomne indsigelser og ændringsforslag

9.1 Indsigelser

Til regulativforslaget for Ørbækken er der inden indsigelsesfristens udløb indkommet følgende indsigelser fra Danmarks Naturfredningsforening lokalkomite:

1. Præcisere at den fremtidige vedligeholdelse begrænses til regulativmæssige bundkoter.
2. Der er ikke taget stilling til etablering af skyggegivende vegetation.
3. Det bør indgå i regulativet hvordan det forurenede tilløb fra Ll. Karleby kan reguleres.
4. Der bør indgå på hvilken måde og i hvilket omfang vandløbene skal beskyttes mod tilledninger af delvis rensset spildevand fra enkeltejendomme.

9.2 Redegørelse for indsigelser

Ad punkt 1

Vedligeholdelsens omfang vil blive præciseret i det endelige regulativ, se afsnit 9.3.

Ad punkt 2

I afsnittet om restaureringsbehov er skyggegivende beplantning på udvalgte strækninger nævnt.

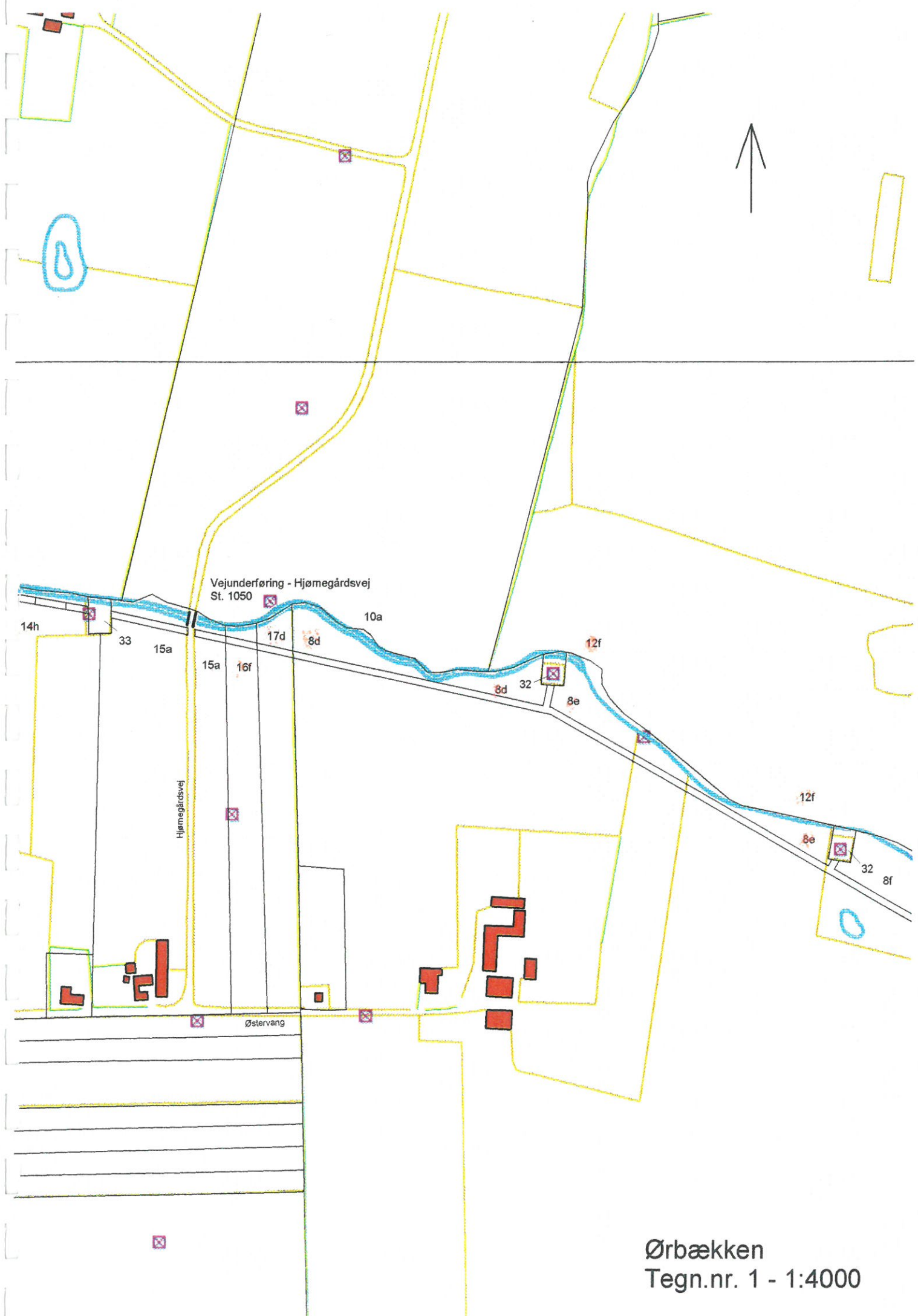
Ad punkt 3 og 4

Det er ikke noget krav om, at der i regulativet skal være forslået tiltag for at begrænse enkeltudledere og emnet er ikke med i nærværende regulativ. Enkeltudledere kan have stor betydning for vandløbenes vandkvalitet og derfor vil vandløbsmyndigheden holde øje med enkeltudledere i forbindelse med offentligt syn af vandløbet og via tilbagemeldning fra åmanden. Det må formodes at tilløbet fra Ll. Karleby ligeledes er belastet med spildevand fra enkeltudledere og bliver ligeledes ikke behandlet i regulativet. Dog vil kommunen se nærmere på tilløbet.

9.3 Ændringer i forhold til regulativforslag

Ændring af oplandskort for bedre overskuelighed.

Tilføjelse i redegørelsens afsnit 5.1, s. 14 " På visse strækninger er vandløbet gravet dybere end regulativets bundkoter. Fremover vil vedligeholdelsen begrænses til de angivne bundkoter i regulativets afsnit 4. Det kan betyde, at vandføringsevnen forringes i forhold til vandløbets nuværende tilstand. Hvis det giver afstrømningsmæssige problemer, kan vandløbsmyndigheden beslutte, at bundkoterne skal sænkes. Effekten på vandløbets natur vil blive vurderet af vandløbsmyndigheden inden en eventuel sænkning."



Ørbækken
Tegn.nr. 1 - 1:4000

Udløb - rør ø21"
St. 0

13av

5a

8a

6a

9

6a

9

6a

9

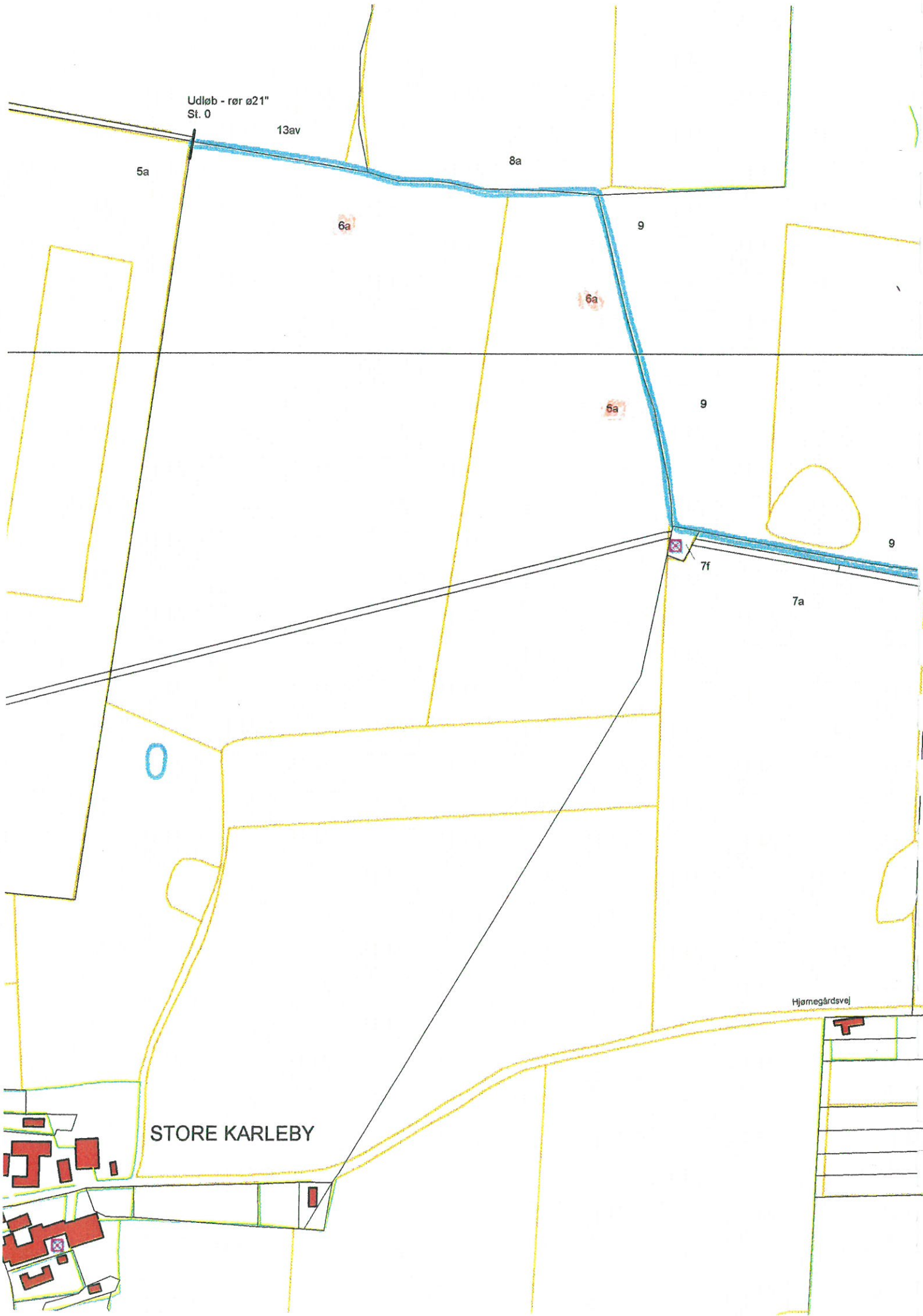
7f

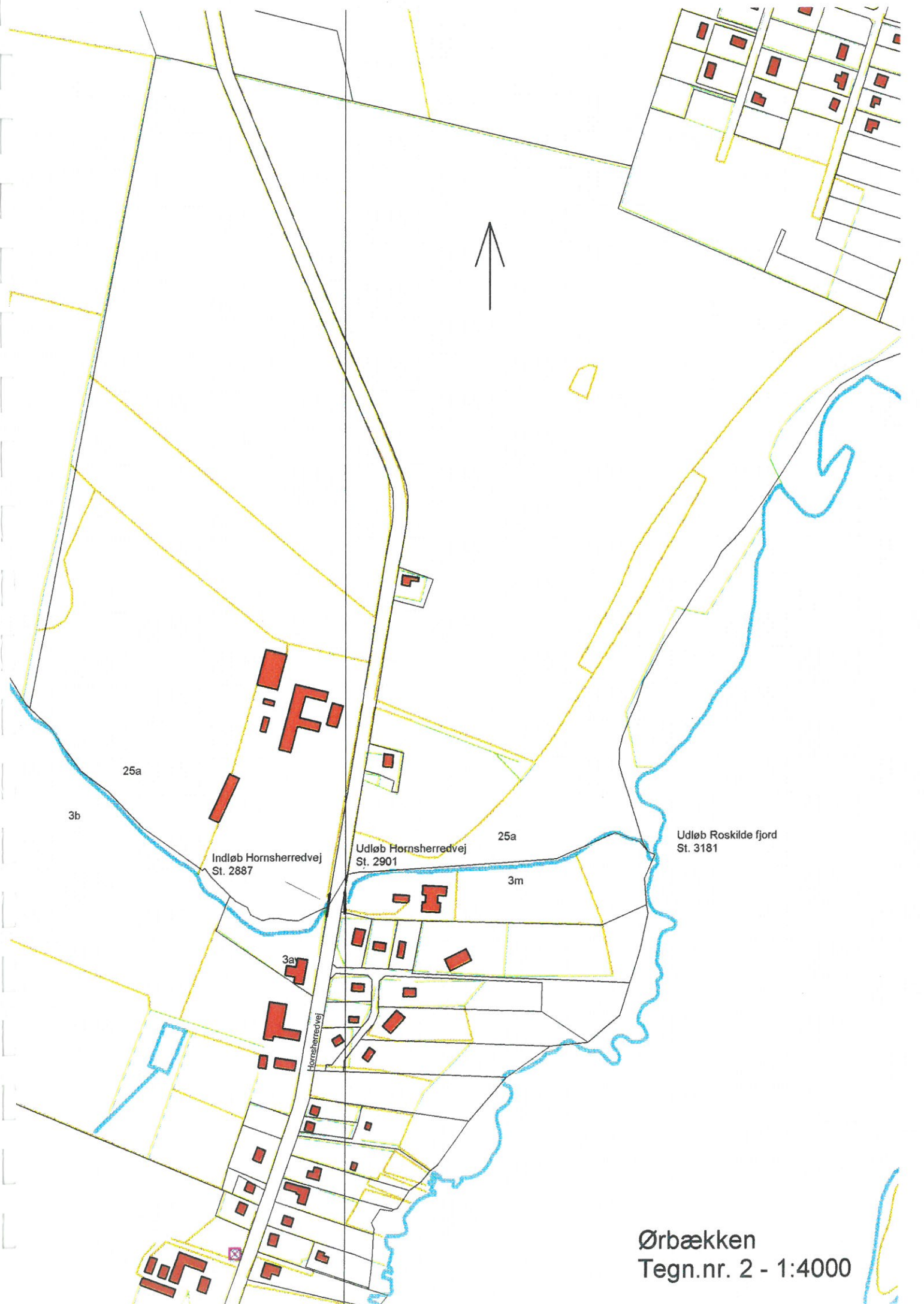
7a

0

Hjemegårdsvej

STORE KARLEBY





Ørbækken
Tegn.nr. 2 - 1:4000

